



ΙΔΡΥΜΑ ΟΙΚΟΝΟΜΙΚΩΝ & ΒΙΟΜΗΧΑΝΙΚΩΝ ΕΡΕΥΝΩΝ

ΑΠΟΤΕΛΕΣΜΑΤΑ ΕΡΕΥΝΩΝ ΟΙΚΟΝΟΜΙΚΗΣ ΣΥΓΚΥΡΙΑΣ

ΜΑΪΟΣ 2008

- A. ΟΙΚΟΝΟΜΙΚΟ ΚΛΙΜΑ**
- B. ΒΙΟΜΗΧΑΝΙΑ –ΚΑΤΑΣΚΕΥΕΣ –ΛΙΑΝΙΚΟ ΕΜΠΟΡΙΟ – ΥΠΗΡΕΣΙΕΣ**
- Γ. ΕΡΕΥΝΑ ΚΑΤΑΝΑΛΩΤΩΝ**

5 Ιουνίου 2008

Το IOBE διεξάγει κάθε μήνα Έρευνες Συγκυρίας στις επιχειρήσεις στους τέσσερις τομείς της οικονομίας και, από τον Μάιο 2008, και στους καταναλωτές. Οι έρευνες αποτελούν μέρος του κοινού εναρμονισμένου προγράμματος της Ευρωπαϊκής Ένωσης, τα αποτελέσματά τους χρησιμοποιούνται για τον υπολογισμό του δείκτη οικονομικού κλίματος σε ευρωπαϊκό επίπεδο και δημοσιεύονται συνοπτικά στις εκδόσεις της Ευρωπαϊκής Επιτροπής. Οι αναλύσεις που δημοσιεύονται κάθε μήνα στην παρούσα έκδοση στηρίζονται στα πρωτογενή, αναλυτικά στοιχεία, όπως προκύπτουν από τις έρευνες που διεξάγει το IOBE.

Επόμενο δελτίο συγκυρίας: **3 Ιουλίου 2008**

A. ΟΙΚΟΝΟΜΙΚΟ ΚΛΙΜΑ: ΕΕ-27, ΕΥΡΩΖΩΝΗ, ΕΛΛΑΔΑ

ΜΑΪΟΣ 2008

α) Ε.Ε.-27 – Ευρωζώνη: Νέα επιδείνωση οικονομικού κλίματος στην ΕΕ, σταθερότητα στην Ευρωζώνη.

Ο Δείκτης Οικονομικού Κλίματος τον Μάιο υποχώρησε εκ νέου κατά 1,3 μονάδες στην **Ευρωπαϊκή Ένωση**, φθάνοντας τις 96,7 μονάδες, ενώ παρέμεινε αμετάβλητος στην **Ευρωζώνη**, στις 97,1 μονάδες. Η πτώση του δείκτη στην ΕΕ οφείλεται στις χαμηλότερες προσδοκίες που καταγράφονται στη Βιομηχανία, τις Κατασκευές και την Καταναλωτική Εμπιστοσύνη, ενώ οι προσδοκίες στο Λιανικό Εμπόριο βελτιώνονται και στις Υπηρεσίες διατηρούνται σταθερές. Στην Ευρωζώνη οι εξελίξεις ανά τομέα διαφοροποιούνται σε σχέση με την ΕΕ, αφού οι προσδοκίες δεν μεταβάλλονται στη Βιομηχανία, ενώ βελτιώνονται στις Υπηρεσίες, το Λιανικό Εμπόριο και τις Κατασκευές, εξέλιξη που αντισταθμίζει τελικά την υποχώρηση της καταναλωτικής εμπιστοσύνης. Αναλυτικότερα:

- Στη **Βιομηχανία** ο δείκτης επιχειρηματικών προσδοκιών υποχώρησε και πάλι στην ΕΕ και παρέμεινε σταθερός στην Ευρωζώνη, εξακολουθώντας ωστόσο να κινείται πάνω από το μακροχρόνιο μέσο όρο του και στις δύο ζώνες. Η πτώση του δείκτη στην ΕΕ οφείλεται κατά κύριο λόγο στον περιορισμό των θετικών προβλέψεων για την *εξέλιξη της παραγωγής*, αλλά και στην ελαφρά επιδείνωση του *επιπέδου των αποθεμάτων*. Αντίθετα στην Ευρωζώνη, τόσο οι προβλέψεις για την εξέλιξη της παραγωγής, όσο και για το ύψος των αποθεμάτων, παρέμειναν σταθερές. Τέλος, οι εκτιμήσεις για τα *επίπεδα των παραγγελιών* παρέμειναν αμετάβλητες, τόσο σε ΕΕ, όσο και σε Ευρωζώνη.
- Στις **Υπηρεσίες**, ο δείκτης επιχειρηματικών προσδοκιών παραμένει σταθερός στην ΕΕ και βελτιώνεται στην Ευρωζώνη, ωστόσο κινείται χαμηλότερα του μακροχρόνιου μέσου όρου του και στις δύο περιοχές. Οι εκτιμήσεις των επιχειρήσεων για την *τρέχουσα επιχειρηματική δραστηριότητα* δεν μεταβάλλονται στην ΕΕ, ενώ κινούνται ανοδικά στην Ευρωζώνη. Επιπλέον, όσον αφορά στις εκτιμήσεις των επιχειρήσεων για την *τρέχουσα εξέλιξη της ζήτησης*, αυτές εξασθενούν κατά μία μονάδα στην ΕΕ, ενώ ενισχύονται κατά μία μονάδα στην Ευρωζώνη. Τέλος, οι προβλέψεις για *την εξέλιξη της ζήτησης*, στο επόμενο διάστημα παραμένουν σταθερές και στις δύο.
- Στο **Λιανικό Εμπόριο** οι επιχειρηματικές προσδοκίες σημειώνουν βελτίωση, τόσο στην ΕΕ, όσο και στην Ευρωζώνη, ανακόπτοντας έτσι την καθοδική τροχιά που έχει ξεκινήσει από τον Σεπτέμβριο του 2007. Τον Μάιο ο δείκτης κινείται σε επίπεδα υψηλότερα του μακροχρόνιου μέσου όρου του σε ΕΕ και Ευρωζώνη, καθώς οι εκτιμήσεις για την *τρέχουσα επιχειρηματική δραστηριότητα* βελτιώνονται, κατά 6 και 7 μονάδες αντίστοιχα. Θετικές εξάλλου είναι και οι εξελίξεις στα αποθέματα, με σημαντική ρευστοποίησή τους,

ενώ ανοδικά κινούνται και οι προσδοκίες για την εξέλιξη της *επιχειρηματικής δραστηριότητας* τους επόμενους μήνες.

- Στις **Κατασκευές**, ο δείκτης επιχειρηματικών προσδοκιών υποχωρεί τον Μάιο στην ΕΕ, αλλά βελτιώνεται στην Ευρωζώνη, μετά από μια μακρά περίοδο συνεχούς πτώσης. Πάντως οι δύο δείκτες συνεχίζουν να υπερτερούν του μακροχρόνιου μέσου όρου τους. Οι προβλέψεις των επιχειρήσεων για το *επίπεδο των εργασιών* υποχωρούν στην ΕΕ, αλλά βελτιώνονται στην Ευρωζώνη, ενώ οι ήδη αρνητικές προβλέψεις για την *πορεία της απασχόλησης* στον κλάδο παραμένουν σταθερές σε σχέση με τον Απρίλιο στην ΕΕ και σημειώνουν βελτίωση 3 μονάδων στην Ευρωζώνη.
- Ο **Δείκτης Καταναλωτικής Εμπιστοσύνης** υποχώρησε τόσο στην ΕΕ, όσο και στην Ευρωζώνη, καταγράφοντας πτώση 2 και 3 μονάδων αντίστοιχα. Η καταναλωτική εμπιστοσύνη βρίσκεται άλλωστε σταθερά τους τελευταίους μήνες σε πτωτική τροχιά επηρεαζόμενη από τη δυσμενή διεθνή συγκυρία και κινείται πολύ χαμηλότερα από τους μακροχρόνιους μέσους όρους. Οι προβλέψεις των καταναλωτών για την *οικονομική κατάσταση του νοικοκυριού τους* και τη *γενική οικονομική κατάσταση τους επόμενους 12 μήνες* υποχώρησαν και στις δύο, ενώ πτώση σημείωσε και η πρόθεση για *αποταμίευση*. Εξάλλου, πιο δυσόιωνες εμφανίζονται τον Μάιο και οι προβλέψεις για την *εξέλιξη της ανεργίας*.
- Τέλος, ο δείκτης επιχειρηματικών προσδοκιών στις **Χρηματοοικονομικές Υπηρεσίες** κινείται ανοδικά, τόσο στην ΕΕ, όπου διπλασιάζεται σε σχέση με τον Απρίλιο, όσο και την Ευρωζώνη, όπου υπερδιπλασιάζεται σε σχέση με την αμέσως προηγούμενη επίδοσή του. Εφόσον αυτή η ανάκαμψη συνεχιστεί στους επόμενους μήνες, θα σηματοδοτήσει ενδεχομένως την εξομάλυνση της αρρυθμίας που είχε προκαλέσει και στην Ευρώπη, η χρηματοπιστωτική κρίση που έπληξε τις ΗΠΑ. Στο πλαίσιο αυτό οι εκτιμήσεις των επιχειρήσεων για την *τρέχουσα εξέλιξη της ζήτησης* και για την *επιχειρηματική δραστηριότητα του τελευταίου τριμήνου* καταγράφουν σημαντική βελτίωση, ενώ και οι προσδοκίες για τη *μελλοντική εξέλιξη της ζήτησης* βελτιώθηκαν στην ΕΕ κατά 9 μονάδες και στην Ευρωζώνη κατά 13 μονάδες.

Τον Μάιο, οι περισσότερες χώρες κατέγραψαν επιδείνωση του οικονομικού τους κλίματος. Ανάμεσα στις μεγαλύτερες χώρες, ο δείκτης οικονομικού κλίματος βελτιώθηκε σημαντικά στην Ιταλία (+3), αν και παραμένει χαμηλότερος του μακροχρόνιου μέσου όρου του, παρέμεινε σχεδόν αμετάβλητος στη Γερμανία (+0,2), ενώ υποχώρησε σε Ηνωμένο Βασίλειο (-5,2), Γαλλία (-3,3), Πολωνία (-1,7) και Ισπανία (-0,9). Η Γερμανία και η Πολωνία είναι οι μόνες χώρες όπου ο δείκτης εξακολουθεί να βρίσκεται πάνω από το μακροχρόνιο μέσο όρο του. Στην Ελλάδα, ο δείκτης υποχωρεί στις 92,3 μονάδες, κατατάσσοντάς τη χώρα στη 19^η θέση από τη 15^η όπου βρισκόταν τον προηγούμενο μήνα.

Πίνακας 1: Δείκτες Οικονομικού Κλίματος (1990-2007=100, εποχικά εξομαλυμένα στοιχεία)

	Μ.Ο 2001-2007			Μ.Ο έτους				
	2001-07	Max	Min	2003	2004	2005	2006	2007
ΕΕ-27	100,8	114,1	87,0	92,3	101,8	98,6	107,5	110,8
Ευρωζώνη	99,6	112,0	86,6	92,5	98,7	97,4	106,3	108,4
Ελλάδα	99,9	115,4	82,3	92,4	102,2	88,6	102,3	108,0

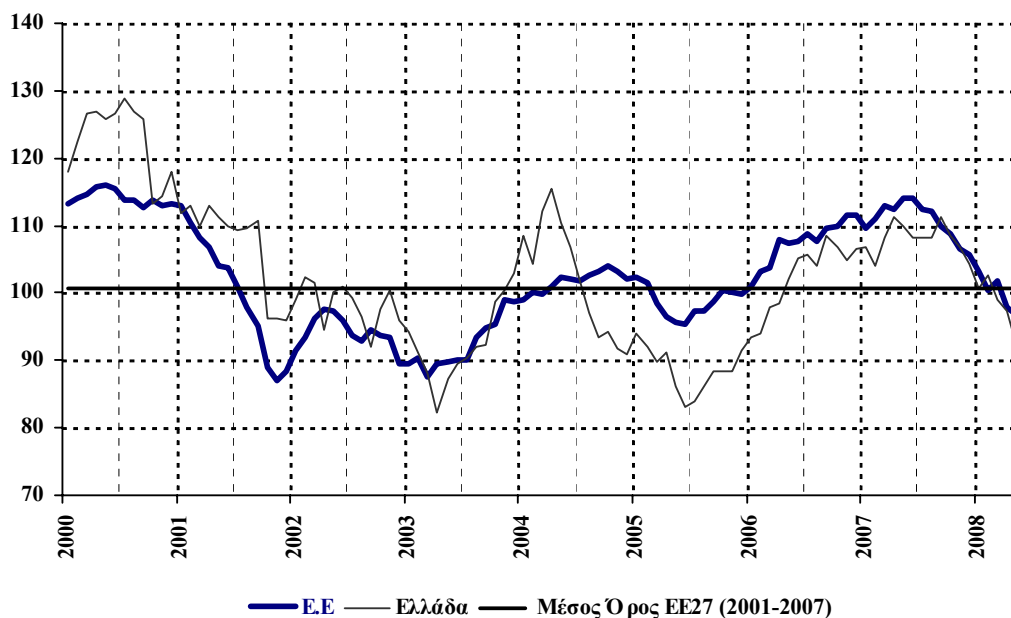
2007												
	I	Φ	M	A	M	I	I	A	Σ	O	N	Δ
ΕΕ-27	109,7	111,0	112,9	112,5	114,1	114,1	112,3	112,2	109,8	108,8	106,6	105,8
ΕΕ-13	108,6	109,0	110,6	110,4	111,6	111,1	110,4	109,4	106,3	105,4	104,1	103,4
Ελλάδα	106,9	104,1	108,3	111,2	109,9	108,1	108,2	108,3	111,2	108,6	106,8	104,3

2008												
	I	Φ	M	A	M	I	I	A	Σ	O	N	Δ
ΕΕ-27	103,3	100,3	101,9	98,0	96,7							
ΕΕ-13	101,7	100,2	99,6	97,1	97,1							
Ελλάδα	100,6	102,7	98,9	97,4	92,3							

Σημείωση: Ο Δείκτης Οικονομικού Κλίματος (1990-2006=100) υπολογίζεται με βάση τους επιμέρους Δείκτες Επιχειρηματικών Προσδοκιών στη Βιομηχανία, τις Κατασκευές, το Λιανικό Εμπόριο και τις Υπηρεσίες, καθώς και το Δείκτη Εμπιστοσύνης στους Καταναλωτές.

Πηγή: Ευρωπαϊκή Επιτροπή, DG Ecfm

Διάγραμμα 1: Δείκτες Οικονομικού Κλίματος Ε.Ε-27 και Ελλάδα (1990-2007=100, εποχικά εξομαλυμένα στοιχεία)



Πηγή: Ευρωπαϊκή Επιτροπή, DG Ecfm

β) Ελλάδα: Υποχώρηση επιχειρηματικών προσδοκιών, χαμηλότερα η καταναλωτική εμπιστοσύνη

Στην Ελλάδα τον Μάιο, ο Δείκτης Οικονομικού Κλίματος σημειώνει νέα σημαντική υποχώρηση κατά 5,1 μονάδες, η οποία πάντως εντάσσεται στη γενικότερη εικόνα επιδείνωσης του κλίματος στις περισσότερες ευρωπαϊκές χώρες. Η επίδοση των 92,3 μονάδων (από 97,4 μονάδες τον Απρίλιο), είναι η χαμηλότερη των τελευταίων 2,5 ετών και υστερεί σημαντικά έναντι της επίδοσης του Μαΐου 2007. Οι επιχειρηματικές προσδοκίες και η εμπιστοσύνη των Ελλήνων καταναλωτών υποχωρούν, με εντονότερη πτώση στον τομέα των Υπηρεσιών, ενώ ηπιότερη είναι η υποχώρηση στη Βιομηχανία, τις Κατασκευές και το Λιανικό Εμπόριο. Αναλυτικότερα:

Στη **Βιομηχανία**, οι προσδοκίες για την *παραγωγική δραστηριότητα τους επόμενους μήνες* βελτιώνονται, ενώ και το *επίπεδο των αποθεμάτων* κρίνεται σχετικά ικανοποιητικό για την εποχή, εξελίξεις οι οποίες ωστόσο αντισταθμίζονται από τις δυσμενέστερες εκτιμήσεις για τον *όγκο των παραγγελιών*. Υποχώρηση του δείκτη σημειώνεται στις **Υπηρεσίες**, με περιορισμό των προσδοκιών σε όλους τους κλάδους και μετριοπαθέστερες εκτιμήσεις / προβλέψεις για την *πορεία της ζήτησης*. Στο **Λιανικό Εμπόριο**, αν και ρευστοποιείται μέρος των *αποθεμάτων* των επιχειρήσεων, οι προσδοκίες για τις πωλήσεις *τους επόμενους μήνες*, αλλά και οι εκτιμήσεις της *τρέχουσας επιχειρηματικής δραστηριότητας* παραμένουν ανοδικές, αλλά μετριοπαθέστερες. Το κλίμα επιδεινώνεται αισθητά και στις Κατασκευές, εξέλιξη η οποία αποδίδεται κατά κύριο λόγο στην έντονη υποχώρηση στα Δημόσια Έργα. Καθοριστικά ωστόσο στη μείωση του δείκτη οικονομικού κλίματος δρα η **καταναλωτική εμπιστοσύνη**, η οποία ισοφαρίζει το αρνητικό ρεκόρ που είχε σημειωθεί τον Ιούλιο του 2003 και αποτυπώνει με χαρακτηριστικό τρόπο τη διάχυτη απαισιοδοξία που διέπει τους καταναλωτές αυτή την περίοδο. Θα πρέπει όμως να σημειωθεί ότι η εξέλιξη αυτή εντάσσεται σε ένα γενικευμένο κλίμα διεθνούς επιδείνωσης της καταναλωτικής εμπιστοσύνης όχι μόνο στην Ευρώπη, αλλά σε ΗΠΑ και Αυστραλία. Έτσι οι απόψεις *για τη γενική οικονομική κατάσταση της χώρας*, τη *χρηματοοικονομική κατάσταση του νοικοκυριού* αλλά ακόμα και την *εξέλιξη της ανεργίας* τους επόμενους 12 μήνες, γίνονται ακόμα πιο απαισιόδοξες ενώ ταυτόχρονα περιορίζεται και η πρόθεση για *αποταμίευση*.

Στις επόμενες ενότητες ακολουθούν οι αναλυτικές εξελίξεις ανά τομέα.

B. ΒΙΟΜΗΧΑΝΙΑ - ΚΑΤΑΣΚΕΥΕΣ - ΛΙΑΝΙΚΟ ΕΜΠΟΡΙΟ - ΥΠΗΡΕΣΙΕΣ

ΜΑΪΟΣ 2008

1. ΒΙΟΜΗΧΑΝΙΑ: Πιθανή υποχώρηση της ζήτησης στο επόμενο τρίμηνο

Ο Δείκτης Επιχειρηματικών Προσδοκιών στη **Βιομηχανία** υποχωρεί ελαφρά και διαμορφώνεται στις 99,2 μονάδες τον Μάιο από 101,4 μονάδες τον Απρίλιο. Η υποχώρηση οφείλεται κυρίως στις μετριοπαθέστερες προοπτικές των επιχειρήσεων για την εξέλιξη της ζήτησης το επόμενο τρίμηνο. Αναλυτικότερα:

α) Οι προβλέψεις των επιχειρήσεων για την εξέλιξη της παραγωγής κατά τους προσεχείς μήνες παραμένουν θετικές, καθώς το 38% των επιχειρήσεων προβλέπει αύξηση (από 37% τον Απρίλιο). Έτσι, το σχετικό ισοζύγιο θετικών/ αρνητικών απαντήσεων διαμορφώνεται σε +31 από +29 τον Απρίλιο.

β) Το ύψος των αποθεμάτων μεταβάλλεται οριακά, με το ισοζύγιο όσων εκτιμούν ότι τα αποθέματά τους αυξήθηκαν/ μειώθηκαν να καταγράφει οριακή άνοδο και να διαμορφώνεται στο +15 (+14 τον Απρίλιο). Το ποσοστό των επιχειρήσεων που εκτιμά ότι το επίπεδο των αποθεμάτων του είναι υψηλότερο του κανονικού για την εποχή διαμορφώνεται για τρίτο μήνα στο 21%, ενώ σταθερά, επτά στους δέκα κρίνουν τα αποθέματά τους κανονικά για την εποχή.

γ) Αυτό που συμβάλλει καθοριστικά στη μείωση του δείκτη είναι οι εκτιμήσεις για το επίπεδο των παραγγελιών και της ζήτησης, αφού το ποσοστό των επιχειρήσεων που εκτιμά ότι η ζήτηση είναι ικανοποιητική περιορίζεται αισθητά.

δ) Αρνητικά κινούνται και οι εκτιμήσεις για τις παραγγελίες και τη ζήτηση του εξωτερικού, με το ισοζύγιο θετικών/ αρνητικών απαντήσεων να διευρύνεται στο -15 (από -14 τον Απρίλιο). Άλλωστε, και οι προβλέψεις για τις εξαγωγές τους επόμενους μήνες εξασθενούν, καθώς πλέον μόνο ένας στους τρεις (από 44% τον προηγούμενο μήνα) αναμένει άνοδό τους.

ε) Το ποσοστό χρησιμοποίησης του εργατικού δυναμικού υποχωρεί στο 76,2% από 77,1% τον Απρίλιο, ενώ και οι μήνες εξασφαλισμένης παραγωγής παρουσιάζουν μικρή πτώση (4,9 από 5,1 μήνες τον Απρίλιο).

στ) Η απασχόληση προβλέπεται ότι θα διατηρηθεί στάσιμη σύμφωνα με τη μεγάλη πλειονότητα των επιχειρήσεων (80%).

ζ) Τέλος, οι προβλέψεις των βιομηχανιών για τις τιμές των προϊόντων τους συνεχίζουν και τον Μάιο να υποχωρούν, καθώς περιορίζεται σταδιακά το ποσοστό εκείνων που προβλέπουν άνοδο, από 38% στις αρχές του χρόνου σε 24% τον τελευταίο μήνα.

Οι εξελίξεις στις επιμέρους κατηγορίες αγαθών της Βιομηχανίας είναι οι ακόλουθες:

Στα **Καταναλωτικά Αγαθά**, ο Δείκτης Επιχειρηματικών Προσδοκιών αντίθετα με το σύνολο, σημειώνει άνοδο και διαμορφώνεται στις 102,2 μονάδες (101,8 μονάδες τον Απρίλιο), επίδοση ωστόσο χαμηλότερη της αντίστοιχης περυσινής (104,8 μονάδες). Με εξαίρεση τις εκτιμήσεις για το επίπεδο παραγγελιών και ζήτησης, οι οποίες καταγράφουν σημαντική πτώση (-8 το αντίστοιχο ισοζύγιο θετικών/ αρνητικών απαντήσεων από +1 τον Απρίλιο), οι προβλέψεις για την πορεία της παραγωγής τους προσεχείς μήνες βελτιώνονται, όπως βελτιώνονται και οι εκτιμήσεις των επιχειρήσεων για το ύψος των αποθεμάτων τους. Ωστόσο, το επίπεδο παραγγελιών εξωτερικού εμφανίζεται ιδιαίτερα απογοητευτικό, με το ισοζύγιο θετικών /αρνητικών απαντήσεων να διευρύνεται στο -20, τη χαμηλότερη επίδοση μετά τον Οκτώβριο του 2007. Τέλος, η ανάκαμψη στην απασχόληση που είχε καταγραφεί τους προηγούμενους μήνες, διακόπτεται και πλέον το ισοζύγιο τον Μάιο είναι αρνητικό (-2 από +9 τον Απρίλιο).

Πίνακας 2: Δείκτης Επιχειρηματικών Προσδοκιών στη Βιομηχανία

		Μ.Ο		2001-2007		Μ.Ο έτους					
		2001-07		Max	Min	2003	2004	2005	2006	2007	
Βιομηχανία (1996-2006=100)		99,6		109,5	87,7	97,9	99,1	92,6	101,5	102,8	
				Απρλ-07	Ιουλ-05						
2007											
<i>I</i>	<i>Φ</i>	<i>M</i>	<i>A</i>	<i>M</i>	<i>I</i>	<i>I</i>	<i>A</i>	<i>Σ</i>	<i>O</i>	<i>N</i>	<i>Δ</i>
101,3	100,9	105,1	109,5	106,6	103,1	101,6	102,4	104,9	100,1	100,5	97,5
2008											
<i>I</i>	<i>Φ</i>	<i>M</i>	<i>A</i>	<i>M</i>	<i>I</i>	<i>I</i>	<i>A</i>	<i>Σ</i>	<i>O</i>	<i>N</i>	<i>Δ</i>
99,2	97,8	99,4	101,4	99,2							

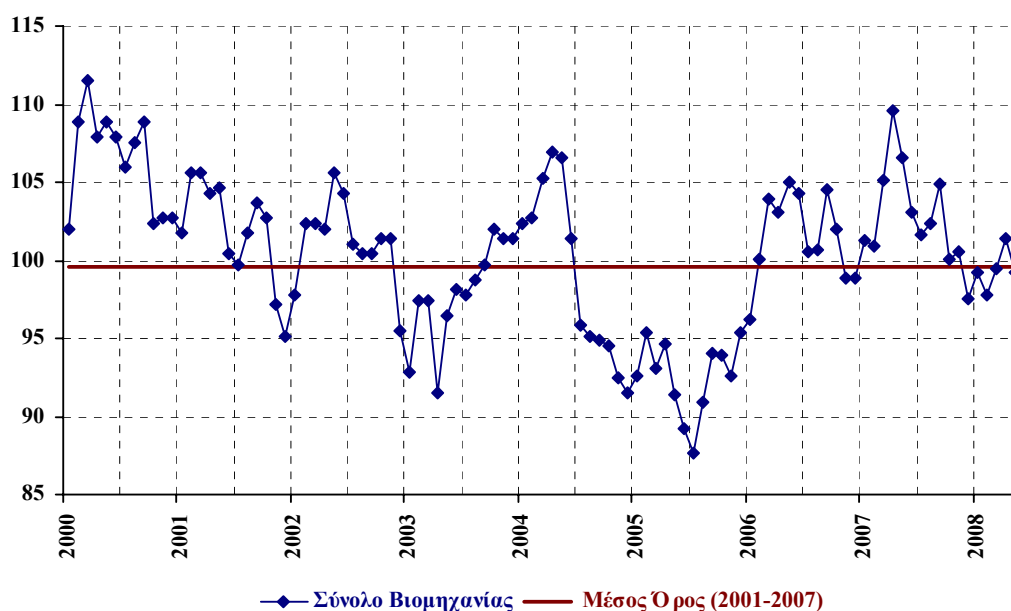
Σημείωση: Ο δείκτης επιχειρηματικών προσδοκιών υπολογίζεται με βάση τις προοπτικές για την παραγωγή, τις εκτιμήσεις για το ύψος των αποθεμάτων και τις εκτιμήσεις για τη συνολική ζήτηση.

Πηγή: IOBE

Αντίθετα, στα **Κεφαλαιουχικά Αγαθά**, ο Δείκτης Επιχειρηματικών Προσδοκιών υποχωρεί ελαφρώς στις 96,7 μονάδες (98,9 μονάδες τον Απρίλιο), επίδοση η οποία βρίσκεται στα επίπεδα της περυσινής (97,4 μονάδες). Οι απαισιόδοξες εκτιμήσεις για το επίπεδο των παραγγελιών ενισχύονται ελαφρά, με το αρνητικό ισοζύγιο να διευρύνεται κατά μία μονάδα, (στο -16). Αλλά και οι θετικές προβλέψεις για την εξέλιξη της παραγωγής τους προσεχείς μήνες εξασθενούν, με το 38% των επιχειρήσεων να αναμένει αύξηση (από 42% τον Απρίλιο), ενώ και στις εξαγωγές, το 34% αναμένει πλέον άνοδο, έναντι 42% τον προηγούμενο μήνα. Παρόλα αυτά, οι προσδοκίες για την εξέλιξη των πωλήσεων διαφοροποιούνται από το αρνητικό κλίμα ως προς την παραγωγή, με τις θετικές προβλέψεις για το επόμενο τρίμηνο να ενισχύονται, τροφοδοτούμενες πιθανόν από τις ανοδικές εκτιμήσεις για το τρέχον επίπεδο παραγωγής και πωλήσεων. Στα θετικά του κλάδου σημειώνεται η αποκλιμάκωση του όγκου των αποθεμάτων σε σχέση με τον Απρίλιο, αλλά και οι ευνοϊκότερες έναντι του Απριλίου προβλέψεις για την απασχόληση του κλάδου.

Ο Δείκτης Επιχειρηματικών Προσδοκιών στα **Ενδιάμεσα Αγαθά** σημειώνει έντονη πτώση και διαμορφώνεται στις 97,5 μονάδες (102,6 μονάδες τον Απρίλιο), επίδοση αισθητά χαμηλότερη και από την αντίστοιχη περυσινή (110,8 μονάδες). Η απαισιοδοξία εκπορεύεται πρωτίστως από την υποχώρηση των θετικών προβλέψεων για τις παραγγελίες, με το αρνητικό ισοζύγιο των απαντήσεων να διευρύνεται στο -15 (από -6 τον Απρίλιο). Εξάλλου, περισσότερες είναι τον Μάιο (27%) οι επιχειρήσεις που κρίνουν διογκωμένα τα αποθέματά τους για την εποχή, ενώ και οι προβλέψεις για τις συνολικές πωλήσεις του επόμενου τριμήνου εμφανίζονται μετριοπαθέστερες, παρόλο που οι εκτιμήσεις τους για τις τρέχουσες πωλήσεις, και για το επίπεδο της παραγωγής του βελτιώνονται. Σημαντική μείωση καταγράφεται και στους μήνες εξασφαλισμένης παραγωγής, οι οποίοι περιορίζονται στους 4,3 από 5 τον προηγούμενο μήνα, ενώ έντονη είναι και η επιδείνωση των θετικών προβλέψεων για την απασχόληση, με το αντίστοιχο ισοζύγιο να κινείται και πάλι σε αρνητικά επίπεδα.

Διάγραμμα 2: Δείκτης Επιχειρηματικών Προσδοκιών στη Βιομηχανία (1996-2006=100)



Πηγή: IOBE

2. ΚΑΤΑΣΚΕΥΕΣ: Κάμψη των εργασιών κυρίως στα Δημόσια έργα

Ο Δείκτης Επιχειρηματικών Προσδοκιών στις **Κατασκευές** φαίνεται να «διορθώνει» τη μεγάλη άνοδο του προηγούμενου μήνα με αποτέλεσμα να σημειώνει πτώση τον Μάιο. Διαμορφώνεται έτσι στις 105,4 μονάδες από τις 110,5 μονάδες τον Απρίλιο, επίδοση η οποία υστερεί ελαφρά της αντίστοιχης περυσινής (106,2 μονάδες), υπερτερεί ωστόσο του μακροχρόνιου μέσου όρου (95,9 μονάδες). Σε κάθε περίπτωση πάντως φαίνεται να ανακόπτεται η πορεία βελτίωσης του κλίματος που έχει ξεκινήσει από τον Οκτώβριο του 2007. Στην υποχώρηση του Μαΐου συμβάλλει αφενός η επιδείνωση των προβλέψεων για την απασχόληση και αφετέρου η

ενίσχυση των αρνητικών προβλέψεων για το πρόγραμμα εργασιών. Εξάλλου περιορίζονται και οι μήνες εξασφαλισμένης δραστηριότητας στους 18,7 μήνες (από 20,1 τον Απρίλιο).

Πίνακας 3: Δείκτης Επιχειρηματικών Προσδοκιών στις Κατασκευές

		Μ.Ο			2001-2007			Μ.Ο έτους				
		2001-07			Max	Min	2003	2004	2005	2006	2007	
Κατασκευές (1996-2006=100)		95,9			123,8	51,4	115,0	81,5	63,0	91,1	92,5	
					Σεπτ-03	Δεκ-04						
2007												
<i>I</i>	<i>Φ</i>	<i>M</i>	<i>A</i>	<i>M</i>	<i>I</i>	<i>I</i>	<i>A</i>	<i>Σ</i>	<i>Ο</i>	<i>N</i>	<i>Δ</i>	
91,4	90,7	104,9	103,7	106,2	102,1	87,7	89,4	81,5	83,7	86,9	81,5	
2008												
<i>I</i>	<i>Φ</i>	<i>M</i>	<i>A</i>	<i>M</i>	<i>I</i>	<i>I</i>	<i>A</i>	<i>Σ</i>	<i>Ο</i>	<i>N</i>	<i>Δ</i>	
84,2	98,1	99,7	110,5	105,4								

Σημείωση: Ο δείκτης επιχειρηματικών προσδοκιών υπολογίζεται με βάση τις εκτιμήσεις για το πρόγραμμα των εργασιών και τις προβλέψεις για την απασχόληση.

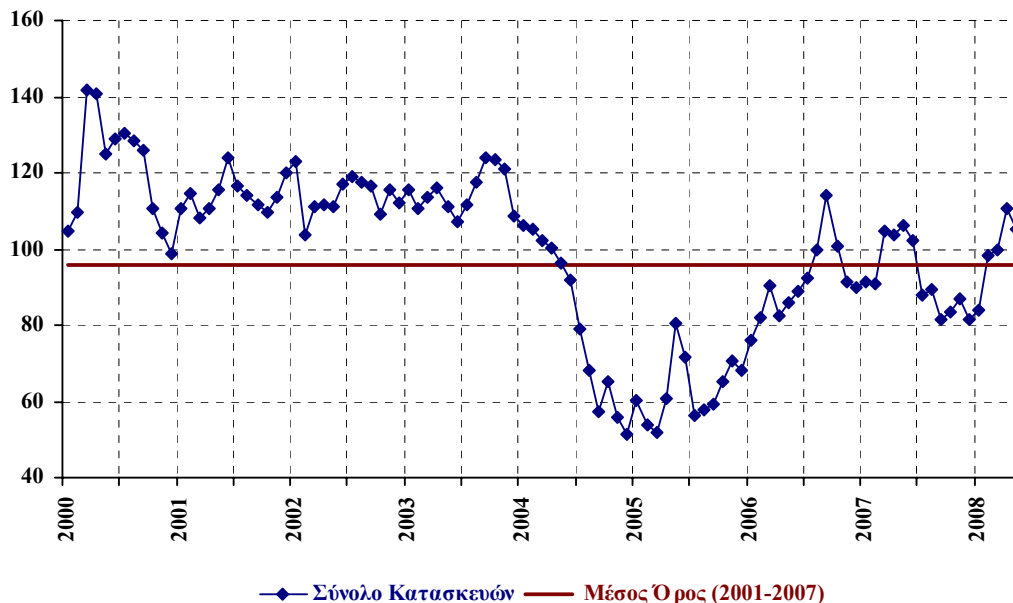
Πηγή: IOBE

Οι προβλέψεις των κατασκευαστικών επιχειρήσεων εμφανίζονται απαισιόδοξες, παρά το γεγονός ότι τους τελευταίους μήνες οι ίδιες επιχειρήσεις κρίνουν τη δραστηριότητα τους ικανοποιητική. Συγκεκριμένα, η πορεία των εργασιών εκτιμάται ανοδική, ενώ σε ελαφρά θετικότερο κλίμα κινούνται και οι εκτιμήσεις των επιχειρήσεων για την παραγωγική τους δραστηριότητα. Ως βασικότερο εμπόδιο στην επέκταση της δραστηριότητας κρίνεται η χαμηλή ζήτηση (από το 30% των επιχειρήσεων), ενώ παράγοντες που σχετίζονται με τη γραφειοκρατία (εκπτώσεις, δημοπρατήσεις, κτλ) και το υπάρχον θεσμικό πλαίσιο, όπως και δυσκολίες χρηματοδότησης επισημαίνονται ως σημαντικοί από το 29% και 23% των επιχειρήσεων αντίστοιχα.

Είναι πάντως χαρακτηριστικό ότι η επιδείνωση του κλίματος τον Μάιο εκπορεύεται από τις επιχειρήσεις που δραστηριοποιούνται κυρίως στις Κατασκευές Δημοσίων Έργων. Πράγματι:

Στις **Ιδιωτικές Κατασκευές** ο Δείκτης Επιχειρηματικών Προσδοκιών κινείται ελαφρά ανοδικά, φθάνοντας τις 87,7 μονάδες από τις 86,3 τον Απρίλιο, αν και υστερεί έναντι της αντίστοιχης περυσινής επίδοσης (92,8 μονάδες). Η βελτίωση του κλίματος οφείλεται αποκλειστικά στη αύξηση του ποσοστού των επιχειρήσεων που προβλέπει θετική εξέλιξη στο επίπεδο εργασιών του. Αντίθετα, οι προβλέψεις για την απασχόληση είναι λιγότερο ευοίωνες τον Μάιο. Παρόλα αυτά, οι μήνες εξασφαλισμένης δραστηριότητας κινούνται ελαφρώς ανοδικά σε σχέση με τα επίπεδα του Απριλίου (11,4 μήνες), ενώ το ποσοστό των κατασκευαστικών επιχειρήσεων που θεωρεί ότι η δραστηριότητά του δεν παρεμποδίζεται, ενισχύεται στο 32% (από 28% τον περασμένο μήνα). Η συντριπτική πλειονότητα των επιχειρήσεων δηλώνει ως εμπόδιο στη λειτουργία του τη χαμηλή ζήτηση (43%), ενώ δευτερευόν παράγοντας είναι η γραφειοκρατία (12%) και οι δυσκολίες στη χρηματοδότηση (9%).

Διάγραμμα 3: Δείκτης Επιχειρηματικών Προσδοκιών στις Κατασκευές (1996-2006=100)



Πηγή: IOBE

Αντίθετα στις **Κατασκευές Δημοσίων Έργων**, η επιδείνωση του κλίματος είναι σημαντική και επηρεάζει καθοριστικά το σύνολο του κλάδου. Ο Δείκτης Επιχειρηματικών Προσδοκιών υποχωρεί στις 115 μονάδες (από 124,3 μονάδες τον Απρίλιο), ωστόσο η επίδοση αυτή είναι υψηλότερη της αντίστοιχης περυσινής (113,4 μονάδες). Οι προβλέψεις για την απασχόληση, αλλά και οι προβλέψεις για το πρόγραμμα εργασιών των επιχειρήσεων σημειώνουν υποχώρηση έναντι του Απριλίου, ίσως όμως ως αποτέλεσμα μιας αναμενόμενης «διόρθωσης» από την αισθητή ενίσχυση των προσδοκιών τον περασμένο μήνα. Αν και το 60% των επιχειρήσεων αναμένει σταθερότητα στο επίπεδο εργασιών του, αρκετοί δείχνουν απαισιόδοξοι, με αποτέλεσμα το αρνητικό ισοζύγιο, να διευρύνεται στο -32 (-22 τον Απρίλιο) και η εξασφαλισμένη δραστηριότητα να επανέρχεται στα επίπεδα των 22,5 μηνών (από 25 μήνες τον Απρίλιο). Τέλος, πάνω από το 90% των επιχειρήσεων εξακολουθεί να δηλώνει ότι συναντά προσκόμματα στη δραστηριότητά του, με το 38% να δηλώνει ότι αντιμετωπίζει προβλήματα που σχετίζονται με το υπάρχον θεσμικό πλαίσιο και τη γραφειοκρατία, ενώ οι χρηματοδοτικές ακαμψίες και η χαμηλή ζήτηση επισημαίνονται επίσης από ένα 30% και 23% των επιχειρήσεων αντίστοιχα.

3. ΛΙΑΝΙΚΟ ΕΜΠΟΡΙΟ: Εξασθένιση της ανοδικής τάσης των πωλήσεων

Στο **Λιανικό εμπόριο** η κατάσταση τον Μάιο εμφανίζεται ελαφρώς δυσμενέστερη, καθώς φαίνεται ότι περιορίζεται κάπως η έντονη αισιοδοξία για τις πωλήσεις που καταγράφεται από τις αρχές του χρόνου. Συγκεκριμένα, τόσο οι εκτιμήσεις για την εξέλιξη των πωλήσεων τους τελευταίους μήνες όσο και οι προβλέψεις για την εξέλιξη τους το επόμενο τρίμηνο παραμένουν με ισχυρά ανοδικές, αλλά μετριοπαθέστερες έναντι αυτών που διατυπώθηκαν τον Απρίλιο. Εξάλλου, ελαφρά μετριοπαθέστερες είναι και οι ανοδικές προοπτικές για τις παραγγελίες προς τους προμηθευτές. Σε αντίθεση ωστόσο με τα παραπάνω, τα αποθέματα εμφανίζονται, σύμφωνα με τις εκτιμήσεις των επιχειρήσεων, μειωμένα, δεδομένο που συνηγορεί στην άποψη ότι η επιβράδυνση της ανόδου των πωλήσεων είναι παροδική. Στο ίδιο συμπέρασμα οδηγούν και οι θετικές προοπτικές για την απασχόληση: το 48% των επιχειρήσεων δηλώνει ότι θα διευρύνει τον αριθμό των απασχολουμένων το επόμενο τρίμηνο.

Οι επιχειρηματικές προσδοκίες εξασθενούν σε όλους τους κλάδους, ιδιαίτερα στα Υφάσματα / Ένδυση / Υπόδηση, ενώ μόνο στα Τρόφιμα – Ποτά, σημειώνεται ανάκαμψη. Αναλυτικότερα:

Στα **Τρόφιμα – Ποτά – Καπνός**, ο Δείκτης Επιχειρηματικών Προσδοκιών κινείται έντονα ανοδικά τον Μάιο, φθάνοντας τις 128,3 μονάδες (112,5 τον Απρίλιο), επίδοση ωστόσο αισθητά χαμηλότερη της αντίστοιχης περυσινής (140,3 μονάδες). Οι θετικές εκτιμήσεις για το τρέχον επίπεδο των πωλήσεων είναι καθοριστικής σημασίας για τη διαμόρφωση του δείκτη, αφού το σχετικό ισοζύγιο θετικών/ αρνητικών απαντήσεων αυξάνεται κατακόρυφα κατά 30 μονάδες, φθάνοντας το +77 τον Μάιο. Στο ίδιο αισιόδοξο κλίμα κινούνται και οι προβλέψεις για τις πωλήσεις, όπου το σχετικό ισοζύγιο διαμορφώνεται στο +70 από +65 τον Απρίλιο. Ευνοϊκές είναι και οι εκτιμήσεις για το επίπεδο των αποθεμάτων, με αρνητικό ισοζύγιο απαντήσεων, γεγονός που υποδηλώνει ότι τα αποθέματα στον κλάδο είναι χαμηλότερα από το φυσιολογικά, για την εποχή, στοιχείο που πιθανώς τροφοδοτεί και τις ανοδικές προβλέψεις για τις παραγγελίες στους καταναλωτές. Τέλος, θετικές είναι και οι προοπτικές της απασχόλησης, με το αντίστοιχο ισοζύγιο να διευρύνεται μάλιστα κατά 10 μονάδες, στις +53.

Ιδιαίτερα αισθητή είναι η υποχώρηση του δείκτη στα **Υφάσματα – Ένδυση – Υπόδηση**, ο οποίος περιορίζεται στις 101,5 μονάδες από τις 136,6 μονάδες τον Απρίλιο και τις 140,3 μονάδες τον Μάιο του 2007. Συγκεκριμένα, οι εκτιμήσεις για το τρέχον επίπεδο πωλήσεων είναι αρνητικές για πρώτη φορά μετά από δύο χρόνια (Απρίλιος 2006), εξέλιξη που φαίνεται να συμπαράσχει και τις προσδοκίες για τη βραχυπρόθεσμη εξέλιξη των πωλήσεων: μόνο το 39% βλέπει άνοδο, όταν το ποσοστό αυτό έφθανε το 86% τον προηγούμενο μήνα, εξελίξεις που φαίνεται να τροφοδοτούνται από το χαμηλό επίπεδο των παραγγελιών. Κατακόρυφη εξάλλου είναι και η πτώση στις προβλέψεις για την απασχόληση, γεγονός που συνδέεται με τη συνολική απαισιοδοξία που διακατέχει τον κλάδο τον τρέχοντα μήνα. Το ύψος των αποθεμάτων έχει πάντως αποκλιμακωθεί, με το ισοζύγιο να καταγράφει τη χαμηλότερη τιμή του έτους, φθάνοντας στο +2 (+35 τον Απρίλιο).

Πίνακας 4: Δείκτης Επιχειρηματικών Προσδοκιών στο Λιανικό Εμπόριο

		M.O	2001-2007		M.O έτους						
		2001-07	Max	Min	2003	2004	2005	2006	2007		
Λιανικό Εμπόριο (1996-2006=100)		102,9	124,3	87,1	102,0	104,8	96,8	110,8	120,8		
			Μαι-07	Δεκ-01							
2007											
I	Φ	M	A	M	I	I	A	Σ	O	N	Δ
117,1	122,0	118,5	119,7	124,3	122,7	123,8	123,5	123,6	121,0	116,5	116,6
2008											
I	Φ	M	A	M	I	I	A	Σ	O	N	Δ
117,0	120,8	118,5	119,7	118,1							

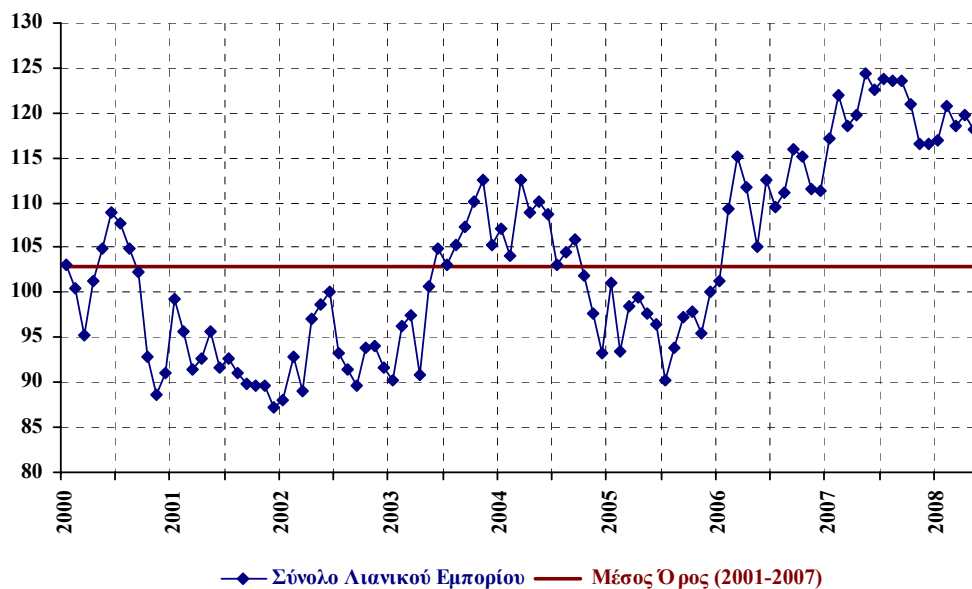
Σημείωση: Ο δείκτης επιχειρηματικών προσδοκιών υπολογίζεται με βάση τις εκτιμήσεις και προβλέψεις για τις πωλήσεις και το ύψος των αποθεμάτων.

Πηγή: IOBE

Έντονη είναι η πτώση των προσδοκιών και στα **Είδη Οικιακού Εξοπλισμού** (ιδιαίτερα στις Ηλεκτρικές Συσκευές), αφού ο Δείκτης Επιχειρηματικών Προσδοκιών καταγράφει μείωση πάνω από 20 μονάδες, φθάνοντας τις 108,6 μονάδες (137,3 μονάδες πέρυσι). Έτσι, οι θετικές εκτιμήσεις των πωλήσεων του τρέχοντος τριμήνου υποχωρούν στο 39% από 73% τον Απρίλιο, ενώ και οι προβλέψεις για τις προσεχείς πωλήσεις αποκλιμακώνονται, με το ισοζύγιο θετικών / αρνητικών απαντήσεων να περιορίζεται κατά 10 μονάδες, στο +63. Καθοριστικής σημασίας εξάλλου είναι και οι ανησυχίες που εκφράζουν οι επιχειρήσεις για τον όγκο των αποθεμάτων τους, αφού μόλις το 6% εκτιμά ότι έχει επαρκώς ρευστοποιήσει τα αποθέματά του, ποσοστό που είναι τρεις φορές χαμηλότερο σε σχέση με τον Απρίλιο. Στο κλίμα αυτό εξασθενούν και οι θετικές προβλέψεις για την απασχόληση που περιορίζονται τον Μάιο στο 63% (από 74% τον Απρίλιο), ενώ από την άλλη πλευρά οι προσδοκίες για τις παραγγελίες της επόμενης περιόδου, δείχνουν να βελτιώνονται και πιθανόν να υποστηρίξουν την άνοδο των προσδοκιών στο επόμενο διάστημα.

Στα **Οχήματα – Ανταλλακτικά**, ο Δείκτης Επιχειρηματικών Προσδοκιών καταγράφει πτώση τον Μάιο και διαμορφώνεται στις 112,5 μονάδες από τις 119,4 μονάδες τον Απρίλιο, επίδοση κατώτερη της αντίστοιχης περυσινής (124,3 μονάδες). Η επιδείνωση οφείλεται πρωτίστως στις δυσμενείς εκτιμήσεις για το τρέχον επίπεδο των πωλήσεων, όπου το σχετικό ισοζύγιο περιορίζεται στο +27 από +44 τον προηγούμενο μήνα. Όμως και οι προβλέψεις για τη βραχυπρόθεσμη πορεία των πωλήσεων είναι λιγότερο αισιόδοξες σε σύγκριση με τον Απρίλιο. Πλέον, μόνο 4 στις 10 επιχειρήσεις αναμένουν βελτίωση των πωλήσεων τους, όταν το ποσοστό αυτό τον Μάιο του 2007 έφθανε το 53%. Παρόλα αυτά, σε όρους αποθεμάτων οι εξελίξεις είναι θετικές, καθώς 7 στις 10 επιχειρήσεις εκτιμούν το ύψος τους φυσιολογικό για την εποχή. Οι προβλέψεις για τις παραγγελίες τους προσεχείς μήνες ωστόσο είναι μετριοπαθείς, ενώ και οι προβλέψεις για την απασχόληση είναι οι ηπιότερες που έχουν σημειωθεί κατά το 2008.

Διάγραμμα 4: Δείκτης Επιχειρηματικών Προσδοκιών στο Λιανικό Εμπόριο
(1996-2006=100)



Πηγή: IOBE

Τέλος, στα **Πολυκαταστήματα**, οι προσδοκίες παραμένουν στα επίπεδα του Απριλίου, με το Δείκτη Επιχειρηματικών Προσδοκιών να διατηρείται στις 122,3 μονάδες (122,6 μονάδες τον προηγούμενο μήνα), επίδοση ανώτερη και της αντίστοιχης περυσινής (117,5 μονάδες). Οι εκτιμήσεις για τις πωλήσεις του τελευταίου τριμήνου, αλλά και οι προσδοκίες για τις πωλήσεις της επόμενης περιόδου σημειώνουν βελτίωση. Έτσι, οι θετικές εκτιμήσεις για τις τρέχουσες πωλήσεις ενισχύονται, με το σχετικό ισοζύγιο να διαμορφώνεται στις +66 μονάδες από τις +55 τον Απρίλιο, ενώ οι θετικές προοπτικές για τις πωλήσεις τους μήνες που ακολουθούν υποστηρίζονται από αυξημένο επίπεδο παραγγελιών, αφού το 65% πλέον των επιχειρήσεων αναμένει άνοδο (55% τον Απρίλιο). Τις ευνοϊκές αυτές εξελίξεις αντισταθμίζουν τα αποθέματα τα οποία κρίνονται διογκωμένα για την εποχή από το 16% των επιχειρήσεων, όταν το ποσοστό αυτό δεν ξεπερνούσε το 3% τον Απρίλιο. Σταθερές τέλος είναι οι τάσεις στην απασχόληση στον κλάδο, καθώς παραμένουν στα ανοδικά επίπεδα των τελευταίων τριών μηνών (+32 το σχετικό ισοζύγιο θετικών/ αρνητικών προβλέψεων).

4. ΥΠΗΡΕΣΙΕΣ: Υποχώρηση των προσδοκιών

Ο Δείκτης Επιχειρηματικών Προσδοκιών στις **Υπηρεσίες** υποχωρεί για τρίτο κατά σειρά μήνα και διαμορφώνεται στις 102,2 μονάδες από 105,2 τον Απρίλιο. Η εξέλιξη αυτή πηγάζει κυρίως από τις μετριοπαθέστερες - σε σχέση με τον προηγούμενο μήνα - προβλέψεις των επιχειρήσεων για την εξέλιξη της ζήτησης στο επόμενο διάστημα, ενώ οι εκτιμήσεις για την τρέχουσα πορεία της ζήτησης παραμένουν θετικές: Ο δείκτης για την τρέχουσα κατάσταση της επιχείρησης διατηρείται στα επίπεδα του Απριλίου, ενώ σε υψηλά επίπεδα διατηρούνται και οι εκτιμήσεις για την πορεία της ζήτησης. Για το μέλλον όμως οι προσδοκίες για την πορεία της ζήτησης είναι διστακτικές και σαφώς μετριοπαθέστερες απ' αυτές που είχαν καταγραφεί τον προηγούμενο μήνα. Από την άλλη πλευρά όμως, σε όρους απασχόλησης και παρά την υποχώρηση των προσδοκιών ζήτησης, οι επιχειρήσεις προβλέπουν άνοδο, καθώς οι θετικές προβλέψεις για τον αριθμό των απασχολούμενων ξεπερνούν τις αρνητικές κατά 25 ποσοστιαίες μονάδες. Λιγότερες είναι σε σχέση με τον Απρίλιο και οι επιχειρήσεις που δηλώνουν κάποιο εμπόδιο στην παραγωγική τους δραστηριότητα (42% από 46% τον Απρίλιο), ενώ όσες δηλώνουν το αντίθετο, προβάλλουν την ανεπάρκεια της ζήτησης ως το βασικότερο πρόσκομμα στη λειτουργία τους (18%), με τη γραφειοκρατία και τις ακαμψίες του θεσμικού πλαισίου να ακολουθούν (11%).

Πίνακας 5: Δείκτης Επιχειρηματικών Προσδοκιών στις Υπηρεσίες

		Μ.Ο		2001-2007			Μ.Ο έτους				
		2001-07	Max	Min	2003	2004	2005	2006	2007		
Υπηρεσίες (1998-2006=100)		96,1	122,5	69,8	85,5	94,6	93,6	103,7	106,6		
			<i>3^ο τριμ 01</i>	<i>Απριλ-03</i>							
2007											
<i>I</i>	<i>Φ</i>	<i>M</i>	<i>A</i>	<i>M</i>	<i>I</i>	<i>I</i>	<i>A</i>	<i>Σ</i>	<i>O</i>	<i>N</i>	<i>Δ</i>
109,5	104,2	106,5	106,9	112,4	110,3	104,6	103,5	106,2	104,7	105,6	105,1
2008											
<i>I</i>	<i>Φ</i>	<i>M</i>	<i>A</i>	<i>M</i>	<i>I</i>	<i>I</i>	<i>A</i>	<i>Σ</i>	<i>O</i>	<i>N</i>	<i>Δ</i>
106,4	111,8	110,0	105,2	102,2							

Σημειώσεις: Ο δείκτης επιχειρηματικών προσδοκιών υπολογίζεται με βάση την κατάσταση της επιχείρησης, καθώς και τις εκτιμήσεις και τις προβλέψεις για την πορεία της ζήτησης.

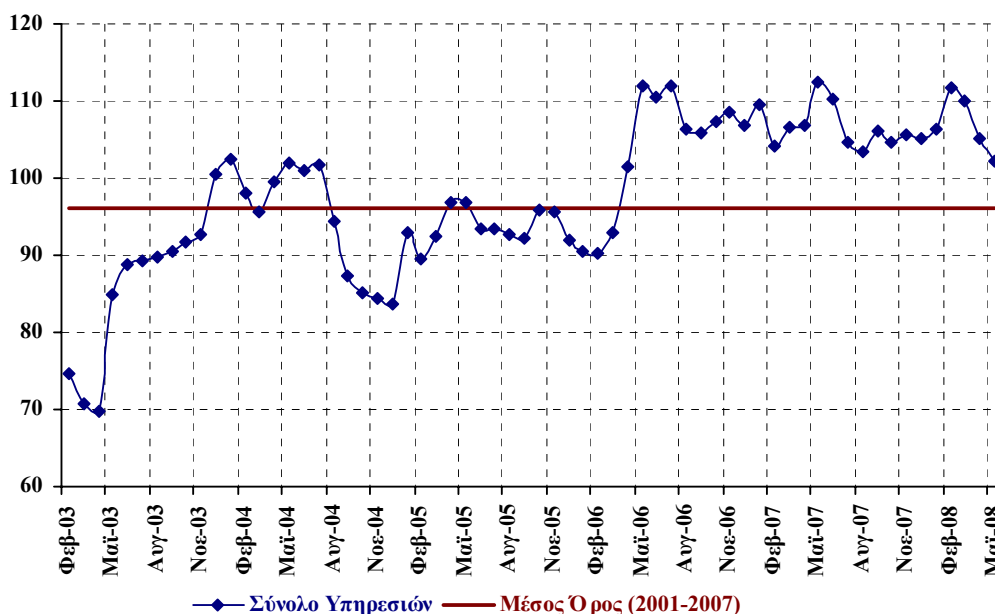
Πηγή: IOBE

Στους κυριότερους κλάδους των υπηρεσιών οι εξελίξεις του Μαΐου ήταν συνοπτικά οι ακόλουθες:

Η ανοδική πορεία του Δείκτη Επιχειρηματικών Προσδοκιών στα **Ξενοδοχεία – Εστιατόρια** ανακόπτεται τον Μάιο και ο δείκτης υποχωρεί μια μονάδα στις 107,2, επίδοση η οποία υστερεί σημαντικά από την αντίστοιχη περυσινή (123,7 μονάδες). Σε ό,τι αφορά τα επιμέρους στοιχεία του δείκτη, η αποτίμηση της τρέχουσας κατάστασης των επιχειρήσεων σημειώνει αισθητή άνοδο, με το ισοζύγιο θετικών/ αρνητικών εκτιμήσεων να διαμορφώνεται στο +14 από +1 τον Απρίλιο. Από την άλλη πλευρά, οι θετικές εκτιμήσεις για την τρέχουσα εξέλιξη της ζήτησης περιορίζονται (18% έναντι 27% τον Απρίλιο), ενώ υποχωρούν και οι μέχρι πρότινος ανοδικές

προβλέψεις για τη βραχυπρόθεσμη πορεία της ζήτησης. Παρά την εξασθένηση των προσδοκιών των ξενοδοχείων-εστιατορίων για τη ζήτηση, το ποσοστό των επιχειρήσεων που δηλώνει ότι η δραστηριότητά του διεξάγεται απρόσκοπτα αυξήθηκε κατά 10 εκατοστιαίες μονάδες σε 54% τον Μάιο, ενώ όσες βλέπουν εμπόδια τα αποδίδουν ως επί το πλείστον, στην ανεπάρκεια ζήτησης (27%).

Διάγραμμα 5: Δείκτης Επιχειρηματικών Προσδοκιών στις Υπηρεσίες (1998-2006=100)



Πηγή: IOBE

Το κλίμα επιδεινώνεται και στο συναφή κλάδο των **Τουριστικών Πρακτορειών**, με το Δείκτη Επιχειρηματικών Προσδοκιών να υποχωρεί 6 μονάδες και να διαμορφώνεται στις 93,9 μονάδες, επίδοση υποδεέστερη της αντίστοιχης περυσινής (123,4 μονάδες). Αν και οι εκτιμήσεις των επιχειρήσεων για την τρέχουσα εικόνα της ζήτησης παραμένουν αρνητικές, αμβλύνονται ελαφρά, με το ισοζύγιο να περιορίζεται στο -7 από -11 τον Απρίλιο. Από την άλλη πλευρά όμως οι προβλέψεις για τη μελλοντική πορεία της ζήτησης σημειώνουν ραγδαία πτώση τον Μάιο και γίνονται αρνητικές για πρώτη φορά μετά τον Δεκέμβριο του 2007. Έτσι, το σχετικό ισοζύγιο για την εξέλιξη της ζήτησης διαμορφώνεται στο -13 από +17 τον Απρίλιο. Απαισιόδοξες είναι και οι προβλέψεις για την απασχόληση στον κλάδο, αφού και εδώ αναμένεται μείωση προσωπικού ή σταθερότητα. Στο ίδιο πλαίσιο εντάσσεται και η πτώση στο ποσοστό των επιχειρήσεων που δεν επισημαίνουν προβλήματα στη διεξαγωγή της δραστηριότητάς τους (20% από 28% τον Απρίλιο), ενώ από τις υπόλοιπες, η ανεπάρκεια ζήτησης προβάλλεται για μία ακόμη φορά ως το σημαντικότερο εμπόδιο (38%), και ακολουθούν η ανεπάρκεια κεφαλαίων κίνησης (16%) και εργατικού δυναμικού (16%) και η γραφειοκρατία (11%).

Και στις **Διάφορες Επιχειρηματικές Δραστηριότητες** ο Δείκτης Επιχειρηματικών Προσδοκιών σημειώνει οριακή υποχώρηση και διαμορφώνεται στις 99,6 μονάδες από τις 100,2

μονάδες τον Απρίλιο, επίδοση η οποία υπερτερεί έναντι της αντίστοιχης περυσινής (83,4 μονάδες). Με εξαίρεση τις ευνοϊκότερες προβλέψεις για την εξέλιξη της ζήτησης, όπου το ήδη υψηλό θετικό ισοζύγιο διευρύνεται περαιτέρω σε +38 (από +25 τον Απρίλιο), οι υπόλοιποι δείκτες κινούνται καθοδικά: οι θετικές εκτιμήσεις για την τρέχουσα κατάσταση περιορίζονται τον Μάιο στο 29% των επιχειρήσεων (33% τον Απρίλιο), ενώ και οι εκτιμήσεις για την τρέχουσα ζήτηση εμφανίζονται ηπιότερες, με το σχετικό ισοζύγιο να υποχωρεί 9 μονάδες, στο +27. Παρόλα αυτά, ευνοϊκότερες του Απριλίου φαίνονται οι προβλέψεις για την απασχόληση, αφού το ποσοστό των επιχειρήσεων που αναμένει άνοδο αυξάνεται κατά 10 ποσοστιαίες μονάδες, σε 43%. Εξάλλου, μία στις δύο επιχειρήσεις κρίνει ότι η λειτουργία της διεξάγεται απρόσκοπτα, ενώ όσες δηλώνουν το αντίθετο αποδίδουν τα αίτια στο δύσκαμπτο θεσμικό πλαίσιο και τη γραφειοκρατία (13%), καθώς και στην ανεπάρκεια κεφαλαίων κίνησης (13%).

Τέλος, στους **Ενδιάμεσους Χρηματοπιστωτικούς Οργανισμούς** (εκτός Τραπεζών) ο Δείκτης Επιχειρηματικών Προσδοκιών περιορίζεται στις 85,4 μονάδες από τις 90,4 μονάδες τον Απρίλιο, επίδοση σημαντικά χαμηλότερη της αντίστοιχης περυσινής (111,3 μονάδες). Ιδιαίτερη βαρύτητα στην πτώση του δείκτη έχουν οι εκτιμήσεις για την τρέχουσα κατάσταση των επιχειρήσεων, οι οποίες υποχωρούν κατακόρυφα στο χαμηλότερο επίπεδο των τελευταίων 18 μηνών (στο +2 το σχετικό ισοζύγιο θετικών/αρνητικών εκτιμήσεων από +22 τον προηγούμενο μήνα). Επιπλέον, δυσμενέστερες είναι και οι εξελίξεις στην τρέχουσα ζήτηση, με το σχετικό δείκτη να περιορίζεται κατά 6 μονάδες, φθάνοντας στο +12. Από την άλλη πλευρά, σε αντίθεση με το σύνολο των επιχειρήσεων του τομέα των Υπηρεσιών, οι προβλέψεις των Ενδιάμεσων Χρηματοπιστωτικών Οργανισμών για τη μελλοντική εξέλιξη της ζήτησης είναι σχετικά ευνοϊκές, γεγονός που ενδεχομένως τροφοδοτεί ευνοϊκότερες προβλέψεις για την απασχόληση, όπου το ποσοστό των επιχειρήσεων που αναμένει άνοδο διευρύνεται σε 32% (από 28% τον Απρίλιο). Σχετικά με την επιχειρηματική τους λειτουργία, σημειώνεται αύξηση του ποσοστού των επιχειρήσεων που δηλώνει ότι αντιμετωπίζει εμπόδια (46% από 39% τον Απρίλιο), με το 29% να επισημαίνει την ανεπάρκεια ζήτησης ως βασικό πρόσκομμα και ένα 10% τη γραφειοκρατία.

Γ. ΕΡΕΥΝΑ ΚΑΤΑΝΑΛΩΤΩΝ

ΜΑΪΟΣ 2008

Σε χαμηλά επίπεδα η καταναλωτική εμπιστοσύνη

Ο **Δείκτης Εμπιστοσύνης Καταναλωτών** σημειώνει νέα υποχώρηση τον Μάιο και διαμορφώνεται στις -44 μονάδες από -39 μονάδες τον Απρίλιο. Η επίδοση αυτή «ισοφαρίζει» το ιστορικό ρεκόρ του δείκτη που είχε σημειωθεί τον Ιούλιο του 2003 και αποτυπώνει με χαρακτηριστικό τρόπο τη διάχυτη απαισιοδοξία που διέπει τους καταναλωτές αυτή την περίοδο. Θα πρέπει όμως να σημειωθεί ότι η εξέλιξη αυτή εντάσσεται σε ένα γενικευμένο κλίμα διεθνούς επιδείνωσης της καταναλωτικής εμπιστοσύνης όχι μόνο στην Ευρώπη, αλλά και στις ΗΠΑ¹. Στην Ε.Ε. ο δείκτης διαμορφώνεται στις -14 μονάδες, τη χαμηλότερη επίδοση της τελευταίας πενταετίας, ενώ και στην Ευρωζώνη, σημειώνεται η χαμηλότερη επίδοση των τελευταίων 30 μηνών (από τον Σεπτέμβριο του 2005). Ο δείκτης επιδεινώνεται σε 20 χώρες και στις υπόλοιπες διατηρείται απλώς στα χαμηλά επίπεδα του Απριλίου. Στη Γερμανία μετά από 2 χρόνια υπερτερούν πλέον οι αισιόδοξοι έναντι των αισιόδοξων πολιτών, ενώ στο Ην. Βασίλειο η έντονη υποχώρηση κατά το 2008 φέρνει το σχετικό δείκτη στο χαμηλότερο επίπεδο της τελευταίας 12-ετίας. Αναλυτικότερα:

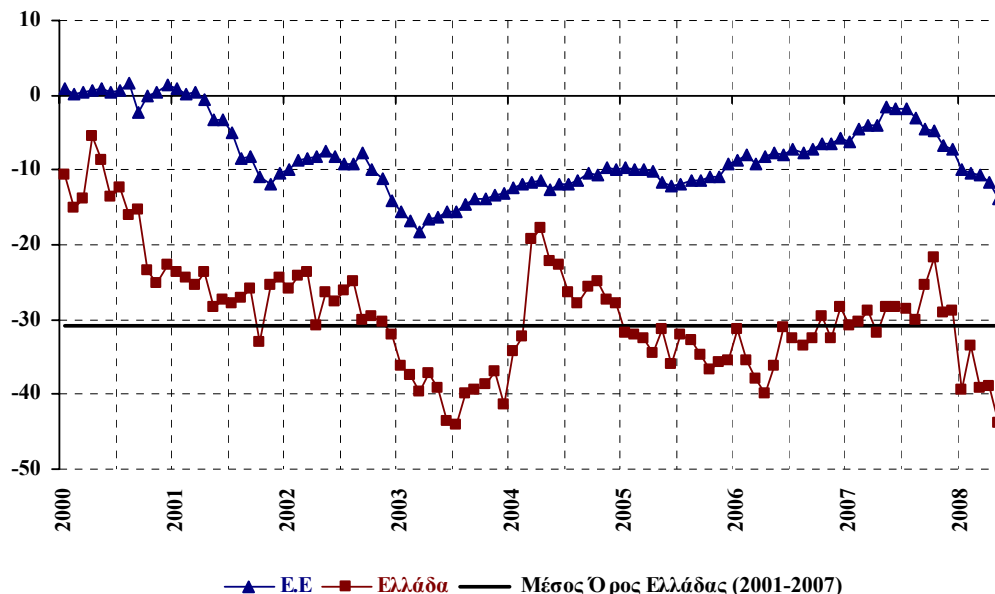
Οι αρνητικές προβλέψεις των καταναλωτών για την οικονομική κατάσταση του νοικοκυριού τους τους προσεχείς 12 μήνες γίνονται ακόμα δυσμενέστερες τον Μάιο, με τη διαφορά θετικών – αρνητικών εκτιμήσεων να διαμορφώνεται στο -34 από -27 τον Απρίλιο. Πτωτική πορεία, αν και όχι τόσο έντονη, ακολουθεί και ο μέσος δείκτης σε ΕΕ και Ευρωζώνη, καθώς διαμορφώθηκε σε -7 και -10 μονάδες αντίστοιχα (-5 και -8 τον Απρίλιο), ενώ μόνο στις Σκανδιναβικές χώρες (και Πολωνία) υπερτερούν οι αισιόδοξοι πολίτες.

Από την άλλη πλευρά, οι προβλέψεις των καταναλωτών για την οικονομική κατάσταση της χώρας το προσεχές 12-μηνο, δεν μεταβάλλονται σε σχέση με τον προηγούμενο μήνα, αφού το αρνητικό ισοζύγιο διατηρείται στις -42 μονάδες. Παρόλα αυτά, η επίδοση αυτή αποτελεί, μαζί με εκείνη του περασμένου Απριλίου, τη χαμηλότερη που έχει καταγραφεί από το 1990 και μετά. Πτώση δύο μονάδων σημειώνουν οι αντίστοιχοι δείκτες σε ΕΕ και Ευρωζώνη (στις -23 και -21 μονάδες), ενώ μόνο στην Πολωνία το σχετικό ισοζύγιο είναι ακόμα θετικό, δηλαδή υπερτερούν οι αισιόδοξοι, όταν σε όλες τις υπόλοιπες ώρες οι προβλέψεις είναι αρνητικές.

Η πρόθεση των καταναλωτών για αποταμίευση τους προσεχείς 12 μήνες υποχωρεί έντονα κατά 9 μονάδες, με το ισοζύγιο θετικών/ αρνητικών προβλέψεων να κινείται πλέον στις -51 μονάδες. Υποχώρηση σημειώνεται στις περισσότερες ευρωπαϊκές χώρες, ενώ σταθερά μεγαλύτερη πρόθεση αποταμίευσης παρουσιάζουν κυρίως οι Σκανδιναβικές χώρες.

¹ Ο δείκτης καταναλωτών στις ΗΠΑ που δημοσιεύει το University of Michigan σημειώνει τον Μάιο την χαμηλότερη επίδοσή του τα τελευταία 30 χρόνια.

Διάγραμμα 6: Δείκτης Εμπιστοσύνης Καταναλωτών (εποχικά εξομαλυμένα στοιχεία)



Πηγή: Ευρωπαϊκή Επιτροπή, DG Ecfm

Πίνακας 6: Δείκτης Εμπιστοσύνης Καταναλωτών (εποχικά εξομαλυμένα στοιχεία)

	2001-2007			Μ.Ο έτους				
	Μ.Ο	max	min	2003	2004	2005	2006	2007
ΕΕ-27	-9,0	1,1	-18,4	-15	-11	-11	-8	-4
ΕΕ-13	-10,7	1,3	-20,9	-18	-14	-14	-9	-5
Ελλάδα	-30,7	-17,9	-44,0	-39	-26	-34	-33	-28

2007												
	I	Φ	M	A	M	I	I	A	Σ	O	N	Δ
ΕΕ-27	-6	-5	-4	-4	-2	-2	-2	-3	-5	-5	-7	-7
ΕΕ-13	-7	-5	-5	-4	-2	-2	-2	-4	-6	-6	-8	-9
Ελλάδα	-31	-30	-29	-32	-28	-28	-29	-30	-26	-22	-29	-29

2008												
	I	Φ	M	A	M	I	I	A	Σ	O	N	Δ
ΕΕ-27	-10	-11	-11	-12	-14							
ΕΕ-13	-12	-12	-12	-12	-15							
Ελλάδα	-40	-34	-39	-39	-44							

Σημείωση: ο Δείκτης Εμπιστοσύνης Καταναλωτών υπολογίζεται με βάση τις προβλέψεις τους για τη γενικότερη οικονομική κατάσταση της χώρας, την οικονομική κατάσταση του νοικοκυριού τους, την πρόθεση αποταμίευσης και την πρόβλεψη για την ανεργία. Οι προβλέψεις κινούνται στο διάστημα +100 (όλοι οι καταναλωτές προβλέπουν αύξηση) έως -100 (όλοι προβλέπουν μείωση) και εμφανίζονται ως διαφορές των θετικών-αρνητικών απαντήσεων. Αρνητική διαφορά σημαίνει ότι το ποσοστό αυτών που προβλέπουν μείωση του συγκεκριμένου μεγέθους είναι υψηλότερο του ποσοστού εκείνων που προσδοκούν αύξηση και αντίστροφα.

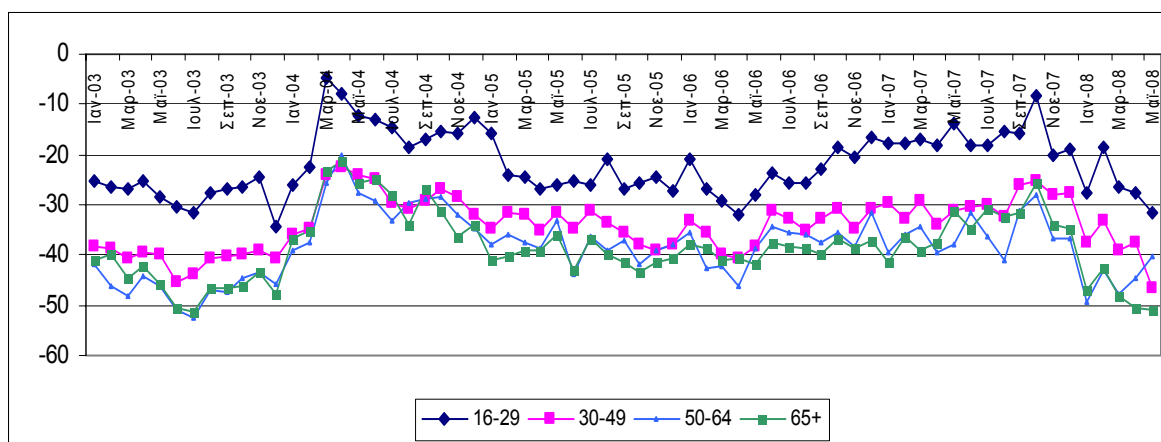
Πηγή: Ευρωπαϊκή Επιτροπή, DG Ecfm

Σε ότι αφορά την εξέλιξη της ανεργίας το προσεχές 12-μήνο, οι προβλέψεις των καταναλωτών επιδεινώνονται οριακά, με το σχετικό ισοζύγιο εκτιμήσεων για άνοδο / πτώση της ανεργίας να

διαμορφώνεται στο +47 (από +45), μία από τις υψηλότερες επιδόσεις της διαίτας. Αντίστοιχη εξέλιξη σημειώνεται πάντως σε ΕΕ και Ευρωζώνη (+17 και +14 αντίστοιχα ο δείκτης).

Τέλος οι προβλέψεις των Ελλήνων καταναλωτών για την εξέλιξη των τιμών το προσεχές 12-μηνο είναι έντονα αυξητικές. Το σχετικό ισοζύγιο όσων προβλέπουν αύξηση με ταχύτερο ή ίδιο ρυθμό, έναντι όσων προβλέπουν σταθερότητα τιμών διαμορφώνεται στο +59, το υψηλότερο επίπεδο των τελευταίων 15 ετών (από +45 τον Απρίλιο). Οι αντίστοιχοι δείκτες σε ΕΕ και Ευρωζώνη διαμορφώνονται τον Μάιο σε +31 και +28. Φαίνεται ότι τόσο στην Ελλάδα όσο και στην Ευρώπη η ταχεία άνοδος των τιμών των τελευταίων μηνών τροφοδοτεί και ισχυρότερες πληθωριστικές προσδοκίες για το μέλλον.

Διάγραμμα 7α: Δείκτης Εμπιστοσύνης Καταναλωτών ανά ηλικία
(εποχικά εξομαλυμένα στοιχεία)



Διάγραμμα 7β: Δείκτης Εμπιστοσύνης Καταναλωτών ανά φύλο
(εποχικά εξομαλυμένα στοιχεία)

