



ΕΛΛΗΝΙΚΗ ΔΗΜΟΚΡΑΤΙΑ

ΕΠΙΤΡΟΠΗ
ΑΝΤΑΓΩΝΙΣΜΟΥ

ΑΝΕΞΑΡΤΗΤΗ ΔΙΟΙΚΗΤΙΚΗ ΑΡΧΗ

Η πορεία διερεύνησης μιας υπόθεσης πιθανής παράβασης από την Επιτροπή Ανταγωνισμού

Ειδική ενημερωτική εκδήλωση

«Το ευ ανταγωνίζεσθαι στην καθημερινότητα των επιχειρήσεων
Πρακτικός Οδηγός ΣΕΒ για τη συμμόρφωση των επιχειρήσεων με τους
κανόνες του ανταγωνισμού»

Πέμπτη, 30 Μαΐου 2019, Γραφεία ΣΕΒ

Κέλλυ Μπενετάτου *

Προϊσταμένη Τμήματος Προώθησης

Πολιτικών Ανταγωνισμού

Γενική Διεύθυνση Ανταγωνισμού της Επιτροπής Ανταγωνισμού

E-mail : kbenetatou@epant.gr

** Οι απόψεις που θα διατυπωθούν είναι αυστηρά προσωπικές και δεν δεσμεύουν την ΕΑ*



- (μεταξύ άλλων) **Διερευνά, διαπιστώνει και επιβάλλει** κυρώσεις για αντί - ανταγωνιστικές πρακτικές που παραβιάζουν τα άρθρα 1 & 2 του Ν. 3959/2011 ή/και 101 & 102 της ΣΛΕΕ (δηλ. καρτέλ, συμπράξεις, κατάχρηση δεσπόζουσας θέσης)
 - Επιβληθέντα πρόστιμα για παραβάσεις του εθνικού και ενωσιακού δικαίου του ανταγωνισμού
 - 2018: 28,8 εκ ευρώ
 - 2017: 105 εκ ευρώ
 - 2016: 11,6 εκ ευρώ
 - 2000-2018: 604,4 εκ. ευρώ

Τρόποι εκκίνησης διαδικασίας έρευνας για παράβαση

3

- Μία έρευνα για έλεγχο παράβασης κινείται με τέσσερις τρόπους:
 - αυτεπαγγέλτως (από πληροφορίες που έχει συλλέξει η Αρχή από την αγορά)
 - κατόπιν καταγγελίας
 - κατόπιν αίτησης του Υπουργού Οικονομίας και Ανάπτυξης (ασφαλιστικά μέτρα, κανονιστική παρέμβαση)
 - κατόπιν υποβολής αίτησης υπαγωγής στο πρόγραμμα επιείκειας



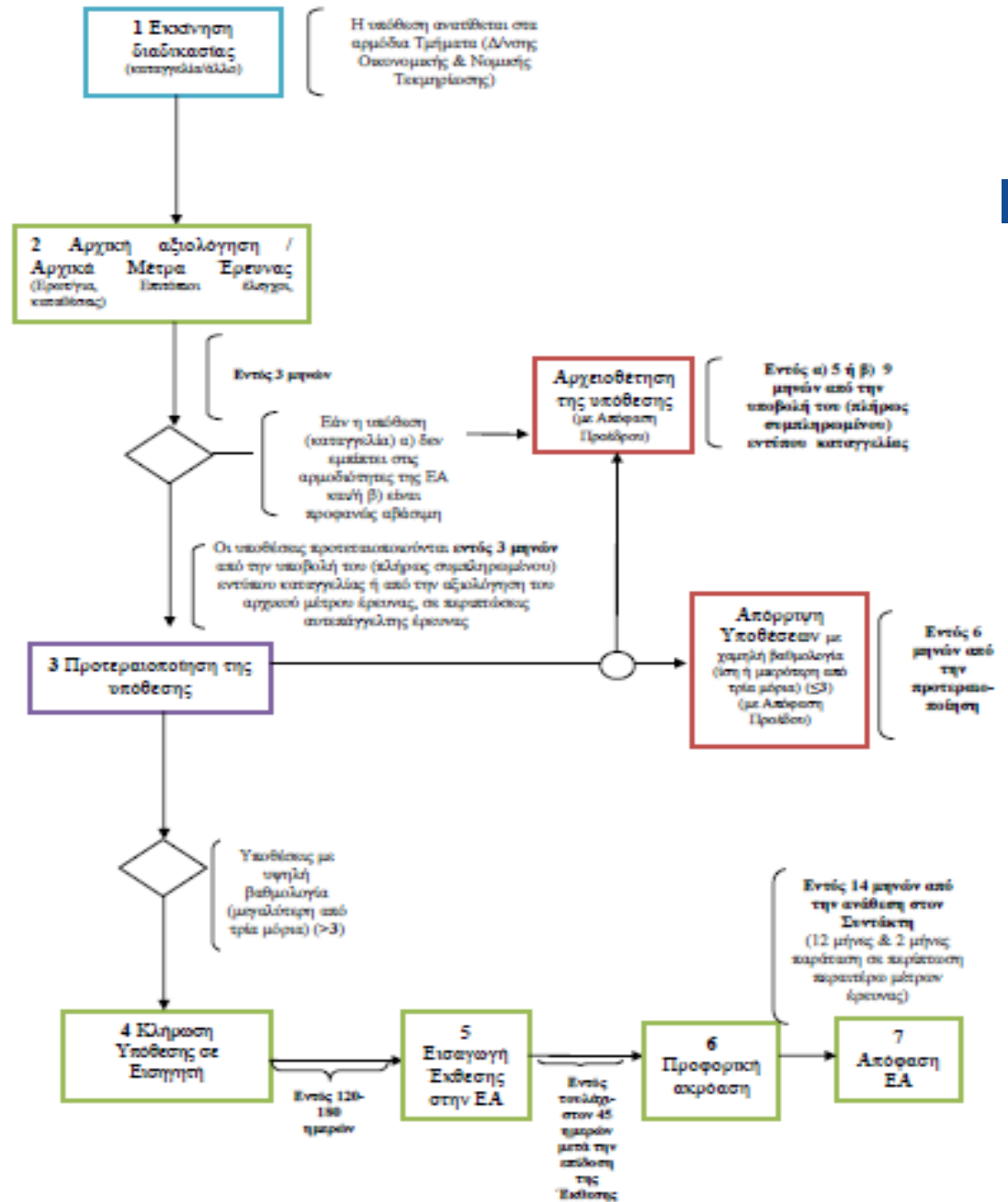
Βασικά στάδια διαδικασίας έρευνας

2

- Κίνηση διαδικασίας → προτεραιοποίηση / μοριοδότηση
- Μέτρα έρευνας
- Κλήρωση σε Εισηγητή
- Ολοκλήρωση σύνταξης Έκθεσης (Εισήγησης)
- Κατάθεση στην ΕΑ και επίδοση στα μέρη
- Πρόσβαση στο φάκελο
- Προφορική ακρόαση
- Λήψη και Σύνταξη απόφασης
- Δημοσίευση – Κοινοποίηση απόφασης στα μέρη



Διάγραμμα ροής διερεύνησης υπόθεσης 1





Η καταγγελία – μορφή & τύπος

6

www.epant.gr («ανακοίνωση και έντυπο καταγγελιών»)

- Μορφή/ Τύπος επίσημης κατά το άρθρο 36 καταγγελίας
 - Έντυπο καταγγελιών
 - Περιεχόμενο καταγγελίας:
 - Απαραίτητες πληροφορίες:
 - ταυτότητα & επιχειρηματική δραστηριότητα καταγγέλλοντος
 - ταυτότητα & επιχειρηματική δραστηριότητα καταγγελλομένων
 - έκθεση πραγματικών περιστατικών που συνιστούν παράβαση
 - διαθέσιμα αποδεικτικά στοιχεία
 - επηρεαζόμενες αγορές προϊόντος & συνθήκες ανταγωνισμού σε αυτές
 - γεωγραφική έκταση καταγγελλόμενης συμπεριφοράς
 - τυχόν διαδικασίες ενώπιον της Ευρωπαϊκής Επιτροπής ή εθνικών δικαστηρίων ή εθνικών αρχών για το ίδιο θέμα.
 - Συνέπειες υποβολής ελλιπούς / πλήρους καταγγελίας
 - Ανώνυμες καταγγελίες
 - Καταγγελίες με αίτημα τήρησης ανωνυμίας



www.epant.gr («Πρόγραμμα Επιείκειας (ΕΑ 526/2011)»)

- Η υπαγωγή σε πρόγραμμα επιείκειας είναι η δυνατότητα που δίνεται σε μέλος καρτέλ να **προσκομίσει αποδεικτικά στοιχεία** για τη σύμπραξη με αντάλλαγμα την **μερική ή ολική απαλλαγή** του από το **πρόστιμο** καθώς και από άλλες κυρώσεις
 - Εργαλείο εντοπισμού παραβατικών συμπεριφορών και συλλογής αποδεικτικών στοιχείων



- Μέτρα Έρευνας
 - Αιτήσεις παροχής στοιχείων
 - Καταθέσεις
 - Διενέργεια Επιτόπιων Ελέγχων

Ο χειρισμός των εμπιστευτικών πληροφοριών από την ΕΑ και η υποβολή εμπιστευτικών πληροφοριών από τα ενδιαφερόμενα μέρη ορίζονται από μια Ανακοίνωση της ΕΑ που εκδόθηκε το 2015 (www.epant.gr/Pages/Legislations)



Διαδικασία Διευθέτησης Διαφορών (ΔΔΔ)

www.epant.gr («Διαδικασία Διευθέτησης Διαφορών (ΕΑ 628/2016)»)

Ο μηχανισμός διευθέτησης επιτρέπει σε μέλη καρτέλ, **αποδεχόμενα την ενοχή τους** και παραιτούμενα, αφενός από την ακροαματική διαδικασία, αφετέρου από κάθε αμφισβήτηση της αρμοδιότητας της ΕΑ ή/και της εγκυρότητας της διαδικασίας που ακολουθείται για την επιβολή του σε βάρος τους προστίμου, να **συμπράξουν** στη συνοπτική διατύπωση της τελευταίας και να υποστούν μειωμένο πρόστιμο (15% μείωση προστίμου)

- Επίτευξη διαδικαστικής αποτελεσματικότητας



Έκθεση (Εισήγηση) – Πρόσβαση στον φάκελο

10

- Εισαγωγή υποθέσεων που πληρούν τα κριτήρια της προτεραιοποίησης στην ΕΑ
- **Κλήρωση σε Εισηγητή - Σύνταξη Εισήγησης**
- Κλήτευση μερών (καταγγέλλοντος και καταγγελλομένου) με ταυτόχρονη επίδοση της Εισήγησης: άρθρο 15 παρ. 9 Ν. 3959/2011
- **Πρόσβαση στο φάκελο της υπόθεσης**
 - Αίτημα των μερών
- Υπόμνημα 30 ημέρες πριν την ακρόαση
 - Προσφορά δεσμεύσεων από τις επιχειρήσεις
 - Εισήγηση επί αυτών 5 ημέρες πριν την ακρόαση
- Αντίκρουση 15 ημέρες πριν την ακρόαση



- Συμμετέχουν:
 - Τα μέλη της ΕΑ σε Ολομέλεια ή σε Τμήμα
 - Οι συνεπικουρούντες τον Εισηγητή
 - Ο καταγγέλλων και ο καταγγελλόμενος με το νόμιμο εκπρόσωπό τους και τον δικηγόρο τους
 - Τρίτοι αν έχουν καταθέσει εμπροθέσμως υπόμνημα και έχουν έννομο συμφέρον
- Η ΕΑ μπορεί να εξετάσει
 - μάρτυρες, που τους επικαλούνται τα μέρη ή που τους κλητεύει η ΕΑ
 - πραγματογνώμονες
 - τρίτους



Ανάληψη Δεσμεύσεων

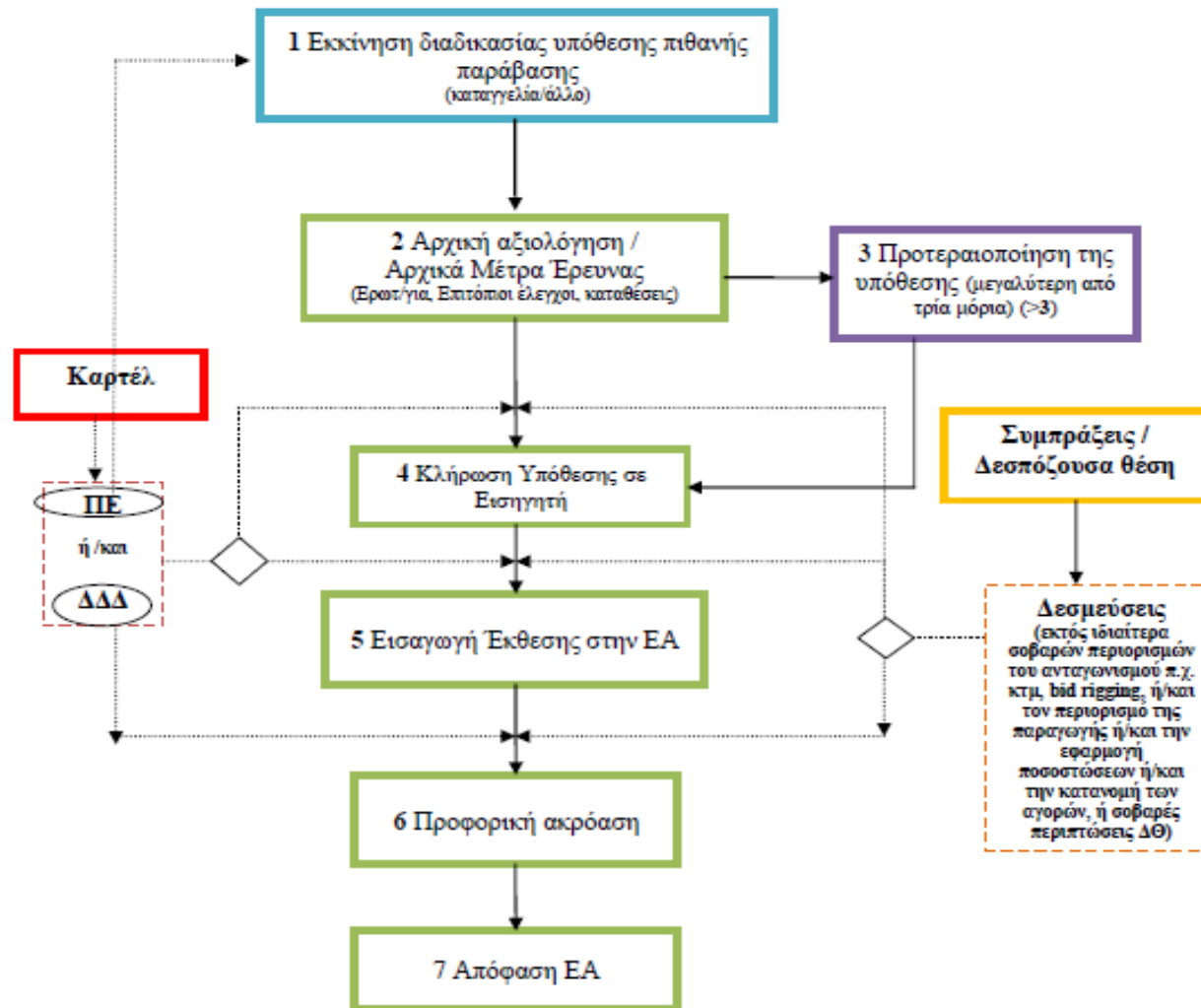
www.epant.gr («Ανάληψη Δεσμεύσεων (ΕΑ 588/2014)»)

- Οι εμπλεκόμενες επιχειρήσεις μπορούν να προτείνουν δεσμεύσεις σε οποιοδήποτε στάδιο διερεύνησης μιας υπόθεσης από την ΕΑ για τον τερματισμό της εικαζόμενης παράβασης
 - *Αποφυγή προστίμου και αποδοχής παράβασης*
- Η ΕΑ είναι πιθανότερο να αποδεχτεί δεσμεύσεις σε υποθέσεις όπου τα υφιστάμενα προβλήματα ανταγωνισμού δύνανται να επιλυθούν αποτελεσματικά και σε σύντομο χρονικό διάστημα και αντιμετωπίζονται πλήρως από τις προσφερόμενες δεσμεύσεις
- Η ΕΑ ως αρχή συνήθως δεν αποδέχεται δεσμεύσεις για παραβάσεις που αφορούν καθορισμό τιμών, χειραγώγηση προσφορών σε διαγωνισμούς, περιορισμό παραγωγής, καθεστώτα ποσοτώσεων ή κατανομή της αγοράς. Το ίδιο ισχύει και σε σοβαρές περιπτώσεις κατάχρησης δεσπόζουσας θέσης.



Διάγραμμα ροής διερεύνησης υπόθεσης 2

13





[www.epant.gr /pages/Legislations](http://www.epant.gr/pages/Legislations)

(«Κατευθυντήριες γραμμές για τον προσδιορισμό του προστίμου, 2006»)

- Η ΕΑ μπορεί με απόφασή της να επιβάλλει πρόστιμα σε επιχειρήσεις και ενώσεις επιχειρήσεων για:
 - παραβάσεις των Άρθρων 1 Ν. 3959/2011 ή/και 101 ΣΛΕΕ (αντί-ανταγωνιστικές συμφωνίες),
 - παραβάσεις των Άρθρων 2 Ν. 3959/2011 ή/και 102 της ΣΛΕΕ (κατάχρηση δεσπόζουσας θέσης)
 - παραβίαση του Άρθρου 11 Ν. 3959/2011 (μέτρα αποκατάστασης που επιβάλλονται λόγω παρέμβασης σε κάποιον κλάδο της οικονομίας)
 - μη τήρησης δέσμευσης
 - σε περίπτωση συνέχισης της παράβασης
- Η ΕΑ μπορεί να επιβάλει πρόστιμα έως 10% του συνολικού κύκλου εργασιών της επιχείρησης.
- Ποινικές κυρώσεις (άρθρο 44 Ν.3959/2011): πρόστιμα αλλά και φυλάκιση ≠> αλλά απαλλαγή σε περίπτωση λήψης επιείκειας ή επιτυχούς ολοκλήρωσης διαδικασίας διευθέτησης.



Παραγραφή

- Η εξουσία της ΕΑ να επιβάλει κυρώσεις υπόκειται σε πενταετή προθεσμία παραγραφής (άρθρο 42 Ν. 3959/2011).
- Προβλέπεται η διακοπή της παραγραφής (με κάθε μέτρο έρευνας). Ωστόσο «η παραγραφή συμπληρώνεται το αργότερο την ημέρα παρέλευσης προθεσμίας ίσης με το διπλάσιο της προθεσμίας παραγραφής, υπό την προϋπόθεση ότι η ΕΑ δεν έχει επιβάλει πρόστιμο» (δηλ. το πολύ δέκα έτη).



Ένδικα Μέσα

- Οι αποφάσεις της ΕΑ υπόκεινται σε προσφυγή, ενώπιον του Διοικητικού Εφετείου Αθηνών (ΔΕΑ), και σε αίτηση αναίρεσης, ενώπιον του ΣτΕ.
- Εκτός από την(τις) παραβάτρια(τριες) επιχείρηση(σεις), δικαίωμα άσκησης ενδίκων μέσων χορηγείται επίσης στον καταγγέλλοντα, στην Κυβέρνηση (μέσω του Υπουργού Οικονομίας και Ανάπτυξης) και σε οποιονδήποτε τρίτο με έννομο συμφέρον.
- Η προσφυγή κατατίθεται εντός 60 ημερών από την κοινοποίηση της απόφασης της ΕΑ και η αίτηση αναίρεσης εντός 60 ημερών από την κοινοποίηση της απόφασης του ΔΕΑ.
- Το ΔΕΑ εξετάζει την υπόθεση επί της ουσίας, δηλ. εξετάζει την υπόθεση βάσει της νομοθεσίας (νομιμότητα) και των γεγονότων (ουσία).
- Το ΔΕΑ μπορεί να επικυρώσει ή να ακυρώσει απόφαση της ΕΑ (εν όλω ή εν μέρει) ή μπορεί να επικυρώσει την απόφαση και παράλληλα να μειώσει το πρόστιμο που έχει επιβληθεί ή να αναπέμψει την υπόθεση στην ΕΑ για να υπολογίσει εκ νέου το προς επιβολή πρόστιμο.



Σας ευχαριστώ για την προσοχή σας!