

Η έξοδος από το Ευρώ: Αναποτελεσματική, Ανεπιθύμητη, Ανέφικτη!

ΕΠΙΣΚΟΠΗΣΗ

- Τον τελευταίο καιρό γίνεται πάλι μια ανώφελη συζήτηση για την έξοδο της χώρας από την Ευρωζώνη ως μία λύση στην υποτιθέμενη «αδυναμία» μας να θέσουμε υπό έλεγχο τα δημοσιονομικά μας και τη βιωσιμότητα του χρέους. Η λύση αυτή είναι το ίδιο εξωφρενική με την πρόταση που κυκλοφορεί ότι κάποιος πολύ πλούσιος θα αποπληρώσει το ελληνικό χρέος! Και στις δύο περιπτώσεις, αφελώς ορισμένοι πιστεύουν ότι κάποιος τρίτος πληρώνει το χρέος ή μας το χαρίζει. Δεν υπάρχει κανείς που θα αναλάβει τα χρέη μας και κανείς δεν θα μας διευκολύνει να ζούμε σε βάρος άλλων. Ας το πούμε λοιπόν για άλλη μια φορά: Μία έξοδος της χώρας από την Ευρωζώνη, με μονομερή διαγραφή του χρέους από την πλευρά μας, δεν θα λύσει το πρόβλημα του χρέους. Το χρέος είναι απαιτητό σε Ευρώ και αν δεν εξυπηρετείται κανονικά, τότε η χώρα μας θα απομονωθεί στη διεθνή κοινότητα, διακινδυνεύοντας το σύνολο των οικονομικών και κοινωνικών της επιτευγμάτων. Όσον αφορά, για παράδειγμα, τις εμπορικές της συναλλαγές η χώρα μας δεν θα μπορεί σε μεγάλο βαθμό να καλύψει τις εισαγωγές αγαθών και υπηρεσιών (€53 δισ.) και η παραγωγική δομή της θα καταρρεύσει. Όχι μόνο γιατί τα συναλλαγματικά της διαθέσιμα (€6,5 δισ.), κυρίως σε χρυσό, είναι περιορισμένα, αλλά και τα ισόποσα περίπου με τις εισαγωγές έσοδα εξαγωγών αγαθών και υπηρεσιών, κυρίως από τουρισμό και μεταφορές, θα εξασθενήσουν σημαντικά λόγω του εξοστρακισμού της χώρας από τη διεθνή νομιμότητα. Το 70% των καθαρών εισαγωγών μας σε αγαθά είναι εισροές στην παραγωγική διαδικασία, το 25% των εισαγωγών μας επανεξάγεται, ενώ το συντριπτικά μεγαλύτερο μέρος των συναλλαγών μας γίνεται με την ΕΕ-28. Οι αναταράξεις στις εμπορικές συναλλαγές της χώρας θα συμπέσουν κατά πάσα πιθανότητα με μία επέκταση του προστατευτισμού στο διεθνές εμπόριο. Κάτι τέτοιο θα είναι ιδιαίτερα οδυνηρό για την Ελλάδα που θα μείνει εκτός νυμφώνος, χωρίς την προστασία της συμμετοχής της σε ένα μεγάλο εμπορικό μπλοκ. Τέλος, η μετατροπή του Ευρώ σε ένα ασθενέστερο εθνικό νόμισμα θα οδηγήσει στη μεγαλύτερη αναδιανομή εισοδήματος και αποταμιεύσεων από τα χαμηλότερα στα υψηλότερα στρώματα, που καμία πολιτική δύναμη δεν πρόκειται να επιχειρήσει αν έχει σώας τας φρένας. Η έξοδος της χώρας από την Ευρωζώνη είναι, λοιπόν, αναποτελεσματική, ανεπιθύμητη και ανέφικτη. Δεν χρειάζεται να περιμένουμε τους βαρβάρους για να λύσουμε τα προβλήματά μας. Παραφράζοντας τον Καβάφη: «Και τώρα τι θα γένουμε χωρίς βαρβάρους»... Η έξοδος της Ελλάδας από την Ευρωζώνη δεν είναι «μία κάποια λύσις»!
- Η πορεία εκτέλεσης του προϋπολογισμού σε επίπεδο γενικής κυβέρνησης για το σύνολο του 2016 επιβεβαιώνει την επίτευξη του μεγάλου πρωτογενούς πλεονάσματος, εκλογικευμένο ως προς την αύξηση των πληρωμών στο τέλος του έτους καθώς η επίτευξη των στόχων επέτρεψε μια χαλάρωση της συντηρητικής στάσης που επικρατούσε από την αρχή του έτους. Παρά την καλή πορεία των εσόδων, ειδικά στο τέλος του έτους τα έσοδα από φόρους και εισφορές επέδειξαν μειωμένο δυναμισμό, όπως και οι εξαγωγές το Δεκέμβριο χωρίς όμως να ανατρέπεται η συνολικά καλή πορεία τους για όλο το 2016.

Η εξάρτηση κατανάλωσης και παραγωγής από εισαγωγές

	Εισαγωγές	Εξαγωγές	Καθαρές εισαγωγές		
			Σύνολο	Χώρες ΕΕ-28	Χώρες εκτός ΕΕ-28
Σύνολο	-43,6	25,9	-17,7	-9	-8,7
Βιομηχανικές προμήθειες	-10,9	7,5	-3,3	-2,6	-0,7
Καύσιμα	-11,3	7,4	-3,9	0,8	-4,8
Επενδυτικά αγαθά	-7,8	2,5	-5,3	-2,8	-2,5
Καταναλωτικά αγαθά	-13,2	7,8	-5,3	-4,4	-0,9
Λοιπά	-0,5	0,7	0,2	0	0,2

Εισαγωγές και εξαγωγές κατά μεγάλες οικονομικές κατηγορίες, 2015 (€ δισ.)
(Eurostat, 2015)

	Εισαγωγές	Εξαγωγές	Καθαρές εισαγωγές		
			Σύνολο	Χώρες ΕΕ-28	Χώρες εκτός ΕΕ-28
Τρόφιμα	-5.011	3.426	-1.585	-981	-604
Κρέας	-427	37	-390	-394	4
Γαλακτοκομικά	-455	148	-307	-321	14
Δημητριακά	-1.668	488	-1.179	-730	-450
Ζωοτροφές	-656	141	-515	-275	-241
Ορυκτά καύσιμα	-33.561	18.544	-15.018	2.019	-17.036
Άνθρακας	-380	8	-372	-44	-328
Πετρέλαιο	-30.910	18.354	-12.556	2.103	-14.659
Φυσικό αέριο	-2.272	182	-2.090	-41	-2.049

Καθαρές εισαγωγές τροφίμων και καυσίμων σε ποσότητα, 2015 (χιλ. τόνοι)
(Eurostat, 2015)

Τομέας Μακροοικονομικής Ανάλυσης και Ευρωπαϊκής Πολιτικής

Μιχάλης Μασουράκης
Chief Economist

E: mmassourakis@sev.org.gr
T: +30 211 500 6104

Μιχάλης Μητσόπουλος
Senior Advisor

E: mmtsopoulos@sev.org.gr
T: +30 211 500 6157

Θανάσης Πρίντσιπας
Associate Advisor

E: printsipas@sev.org.gr
T: +30 211 500 6176

Οι απόψεις στην παρούσα έκθεση είναι των συγγραφέων και όχι απαραίτητα του ΣΕΒ. Ο ΣΕΒ δεν φέρει καμία ευθύνη για την ακρίβεια ή την πληρότητα των πληροφοριών που περιλαμβάνει η έκθεση.

Με την ευγενική χορηγία:





Η εξάρτηση της χώρας από τις καθαρές εισαγωγές προοιωνίζεται δυσοίωνες εξελίξεις σε περίπτωση αναταράξεων

Η χώρα εφαρμόζει ένα πρόγραμμα δημοσιονομικής προσαρμογής και διαρθρωτικών μεταρρυθμίσεων για να αποκτήσει εκ νέου τον έλεγχο όσον αφορά στη βιωσιμότητα του χρέους και τη διαχείριση των δημόσιων οικονομικών της και να δημιουργήσει μία δυναμική εξωστρεφή ανταγωνιστική οικονομία που να δημιουργεί εισοδήματα, απασχόληση και έσοδα για το κράτος, χωρίς ελλείμματα και δανεικά. Για διάφορους λόγους, κυρίως λόγω παντός είδους καθυστερήσεων στην εφαρμογή του προγράμματος, ο πληθυσμός επιβαρύνεται κυρίως με το κόστος της δημοσιονομικής προσαρμογής χωρίς το όφελος των διαρθρωτικών μεταρρυθμίσεων, λόγω σφοδρής αντίστασης ομάδων συμφερόντων που απολαμβάνουν διάφορα προνόμια σε βάρος του κοινωνικού συνόλου. Η κατώτερη των προσδοκιών ανάκαμψη της οικονομίας οδηγεί σε συνεχή λιτότητα και, εν πολλοίς, σε κοινωνικά και πολιτικά αδιέξοδα. Στα αδιέξοδα αυτά, πέραν της συνεπούς εφαρμογής του προγράμματος, δεν υπάρχουν λύσεις εκτός της Ευρωζώνης.

Τα βαθιά διαρθρωτικά προβλήματα που προσπαθεί να θεραπεύσει το Μνημόνιο παραμένουν και χρήζουν αντιμετώπισης σε οποιοδήποτε σενάριο. Η έξοδος της χώρας από τη Ευρωζώνη συζητείται πάντα σε σχέση με την υποτιθέμενη αδυναμία της χώρας να εξυπηρετεί το τεράστιο δημόσιο χρέος που έχει συσσωρευθεί, με τη δημιουργία υψηλών πρωτογενών πλεονασμάτων που θα πρέπει να διατηρηθούν, και που θα συμπίεζον το βιοτικό επίπεδο του πληθυσμού σε σχέση με το σημερινό, για δεκαετίες. Η έξοδος από την Ευρωζώνη απλώς για να αποκτήσουμε μεγαλύτερη ελευθερία κινήσεων στην άσκηση οικονομικής πολιτικής και στην ταχύτητα προσαρμογής προσκρούει στο συγκεκριμένο πρόγραμμα εξυπηρέτησης του χρέους που είναι δεδομένο και δεν μπορεί να παρακαμφθεί.

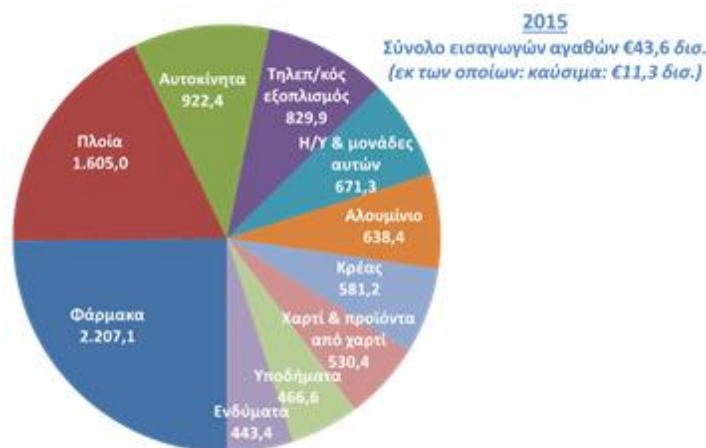
Συνεπώς, μία τέτοια προσέγγιση προϋποθέτει την ελάφρυνση του χρέους και διαμόρφωση χαμηλότερων πρωτογενών πλεονασμάτων. Αυτό, όμως, απαιτεί μία

συναινετική διαδικασία με τους πιστωτές, οι οποίοι κατ' ουσίαν αρνούνται να πράξουν οτιδήποτε προς αυτή την κατεύθυνση πριν δουν ότι η χώρα έχει εισέλθει σε μία μη αναστρέψιμη φάση δημοσιονομικής πειθαρχίας και υλοποίησης φιλικών προς την ανάπτυξη μεταρρυθμίσεων.

Διότι μόνον, έτσι, θα μπορέσει η χώρα να οδηγηθεί σε μια αυτοτροφοδοτούμενη αναπτυξιακή διαδικασία μέσω επενδύσεων, αύξησης της παραγωγικότητας, αύξησης των εισοδημάτων και των θέσεων εργασίας, αύξησης της αποταμίευσης, των επενδύσεων κ.ο.κ. σε έναν ενάρετο κύκλο ανοδικής πορείας.

Το μεγαλύτερο κόστος είναι ότι η χώρα μας θα περιθωριοποιηθεί και οι Έλληνες θα φτωχοποιηθούν σε πολύ μεγαλύτερο βαθμό απ' ό,τι έχει γίνει μέχρι σήμερα.

Δ1. Τα 10 προϊόντα με τις μεγαλύτερες εισαγωγές το 2015 (Eurostat, 2015)



Σήμερα, δεν μπορεί να επιχειρηματολογήσει κανείς με πειστικό τρόπο ότι η χώρα έχει εξαντλήσει όλα τα περιθώρια προσαρμογής και δεν της απομένει άλλη διέξοδος πέραν της στάσης πληρωμών. Εάν υποθέσουμε ότι η στάση πληρωμών πραγματοποιείται με συντεταγμένο τρόπο, οποιαδήποτε αναδιάρθρωση του χρέους θα συμφωνηθεί πάλι με ένα δρακόντειο πρόγραμμα προσαρμογής, που αργά ή γρήγορα, θα



οδηγήσει στα ίδια αδιέξοδα που αντιμετωπίζουμε σήμερα, εάν επιδιώξουμε να μην προσαρμοσθούμε. Συνεπώς, δεν κερδίζουμε τίποτα.

Δ2. Εισαγωγές κατά ομάδα προϊόντων (Eurostat, Δεκ 2016)

	Ιανουάριος - Δεκέμβριος			%Δ	
	2014	2015	2016	2015/ 2014	2016/ 2015
Αγροτικά προϊόντα	5.947,70	5.916,70	6.229,90	-0,5%	5,3%
Τρόφιμα και ζώα ζωντανά	5.152,60	5.085,70	5.376,30	-1,3%	5,7%
Ποτά – καπνός	513	561,9	609,6	9,5%	8,5%
Λάδια και λίπη ζωικά ή φυτικά	282,1	269,1	244	-4,6%	-9,3%
Πρώτες ύλες	1.223,60	1.136,80	1.091,60	-7,1%	-4,0%
Καύσιμα	16.299,70	11.343,50	9.724,70	-30,4%	-14,3%
Βιομηχανικά προϊόντα	24.716,70	25.076,10	26.872,00	1,5%	7,2%
Χημικά	6.673,40	6.805,90	6.836,90	2,0%	0,5%
Βιομηχανικά είδη κατά Α' ύλη	4.881,20	4.851,80	5.273,90	-0,6%	8,7%
Μηχανήματα	8.571,90	8.767,30	9.650,10	2,3%	10,1%
Διάφορα βιομηχανικά είδη	4.590,10	4.651,10	5.111,10	1,3%	9,9%
Άλλα	139,8	151,5	44,4	8,4%	-70,7%
Σύνολο	48.327,40	43.624,60	43.962,60	-9,7%	0,8%
Σύνολο χωρίς καύσιμα	32.027,70	32.281,10	34.237,90	0,8%	6,1%
Πρόσθετη ανάλυση:*					
Μεταποιημένα προϊόντα	27.229,80	27.410,20	29.222,40	0,7%	6,6%
εκ των οποίων: τρόφιμα	3.667,50	3.516,20	3.617,10	-4,1%	2,9%
Πρώτες ύλες & ακατέργαστα	2.129,80	2.157,50	2.294,30	1,3%	6,3%
εκ των οποίων: αγροτικά	1.266,90	1.342,00	1.455,50	5,9%	8,5%

Εάν δεν θέλουμε την επιβολή ενός νέου προγράμματος, και η στάση πληρωμών γίνει με μη συντεταγμένο τρόπο, τότε ο πληθυσμός της χώρας θα πρέπει να επωμισθεί το κόστος του χάους που θα ακολουθήσει την αναγγελία της στάσης πληρωμών και καθ' όλη την μεταβατική περίοδο σε ένα νέο πλαίσιο ισορροπίας.

Και το μεγαλύτερο κόστος είναι ότι η χώρα μας θα περιθωριοποιηθεί και οι Έλληνες θα φτωχοποιηθούν σε πολύ μεγαλύτερο βαθμό απ' ό,τι έχει γίνει μέχρι σήμερα.

Όχι μόνο θα χαθεί το Ευρώ αλλά θα αναγκασθούμε να αποχωρήσουμε και από την Ευρωπαϊκή Ένωση, με ό,τι αυτό συνεπάγεται για τη λειτουργία της οικονομίας μας εκτός Ενιαίας Ευρωπαϊκής Αγοράς, καθώς θα αναζητήσουμε άλλους εμπορικούς εταίρους εκτός Ευρώπης. Και, μάλιστα, σε ένα διεθνές περιβάλλον όπου αυξάνουν οι πιθανότητες για επέκταση του προστατευτισμού στις εμπορικές συναλλαγές, ανατρέποντας τα κερημένα

του ελεύθερου κατά κανόνα διεθνούς εμπορίου κάτω από την ομπρέλα του Διεθνούς Οργανισμού Εμπορίου. Και τότε θα αντιληφθούμε πλήρως, αν και πολύ αργά, τι σημαίνει το σημερινό Ευρωπαϊκό κερημένο για την χώρα μας όσον αφορά στη σχετική μας θέση στον παγκόσμιο καταμερισμό εργασίας, τι σημαίνει δηλαδή να είσαι μέσα στο ισχυρότερο εμπορικό μπλοκ στην παγκόσμια οικονομία στις διεθνείς εμπορικές διαπραγματεύσεις. Και, βεβαίως, το τι σημαίνει Ευρώπη, σε σχέση με άλλες περιοχές του κόσμου, όσον αφορά στην προστασία της εργασίας, των ανθρωπίνων δικαιωμάτων, του περιβάλλοντος κ.ο.κ.

Δ3. Καθαρές εισαγωγές τροφίμων, σε αξία 2015 (€ εκατ.) (Eurostat, 2015)

	Καθαρές εισαγωγές				
	Εισαγωγές	Εξαγωγές	Σύνολο	Χώρες ΕΕ-28	Χώρες εκτός ΕΕ-28
Ζώα ζωντανά	-45,4	15,4	-30	-41,5	11,5
Κρέας	-1.073,10	68,8	-1.004,30	-985,7	-18,7
Γαλακτοκομικά	-752,7	560,6	-192,1	-265,2	73,1
Ψάρια	-375,1	590,9	215,7	320,3	-104,6
Δημητριακά	-554,5	302,6	-251,9	-204,4	-47,5
Φρούτα & λαχανικά	-731,8	1.846,70	1.114,90	869,2	245,7
Ζαχαρώδη	-206,7	76,4	-130,3	-114	-16,3
Καφές, τσάι	-471,5	78	-393,6	-285,8	-107,8
Ζωοτροφές	-400,8	54,4	-346,4	-241,5	-104,9
Διάφορα παρασκ/τα	-474	315,2	-158,8	-214,4	55,6
Λίπη και έλαια	-269,1	722,3	453,2	470,8	-17,6
Σύνολο	-5.085,70	3.908,90	-1.176,80	-1.163,00	-13,8

Η εξάρτηση της χώρας από εισαγωγές αγαθών και υπηρεσιών διαμορφώνεται σε €53 δισ. Στον Πίνακα της πρώτης σελίδας, καταγράφεται, σε χιλιάδες τόνους, η εξάρτηση της χώρας σε βασικά είδη διατροφής, ζωοτροφές και ορυκτά καύσιμα. Το 2015, με την επιφύλαξη του διαφορετικού μείγματος εισαγωγών και εξαγωγών, η χώρα είχε ανάγκη να εισάγει 390 χιλ. τόνους κρέας, 307 χιλ. τόνους γαλακτοκομικά, 1179 χιλ. τόνους δημητριακά, 515 χιλ. τόνους ζωοτροφές, 325 χιλ. τόνους άνθρακα, 12555 χιλ. τόνους πετρέλαιο και 2333 χιλ. τόνους φυσικό αέριο για να ικανοποιηθεί η εγχώρια κατανάλωση, δεδομένης της εγχώριας παραγωγής (Δ1, Δ2). Σημειώνεται ότι η εξάρτηση μας από την ΕΕ- 28, στο κρέας και τα γαλακτοκομικά είναι grosso modo 100%,



στα δημητριακά 62%, στις ζωοτροφές 53%, με τα ορυκτά καύσιμα να προέρχονται σχεδόν αποκλειστικά, ως είναι φυσικό, από χώρες εκτός ΕΕ-28. Μία πλήρης απεικόνιση της εξάρτησης της χώρας μας από τις καθαρές εισαγωγές, σε αξία, δίδεται στους σχετικούς Πίνακες (Δ3 για τρόφιμα και ποτά και Δ4 για βιομηχανικά προϊόντα). Η χώρα μας είναι καθαρός εξαγωγέας μόνο στα φρούτα και λαχανικά (€1115 εκατ.), τα είδη από μη μεταλλικά ορυκτά (€126 εκατ.), όπως το τσιμέντο και άλλα οικοδομικά υλικά, και τα βασικά μέταλλα (€297 εκατ.), όπως αλουμίνιο, χαλκός κ.ά.

Δ4. Καθαρές εισαγωγές βιομηχανικών προϊόντων χωρίς καύσιμα, σε αξία 2015 (€ εκατ.) (Eurostat, 2015)

	Εισαγωγές		Καθαρές εισαγωγές		
	Εξαγωγές	Σύνολο	Χώρες ΕΕ-28	Χώρες εκτός ΕΕ-28	
Χημικά	-837,5	77,8	-759,7	-478,3	-281,4
Χρωστικές ύλες	-224,1	171,1	-53,0	-135,8	82,8
Φάρμακα, καλλυντικά	-3.492,6	1.328,0	-2.164,7	-1.968,2	-196,5
Λιπάσματα	-265,4	159,1	-106,3	-67,0	-39,3
Πλαστικά	-1.179,3	737,6	-441,7	-347,9	-93,8
Λοιπά χημικά	-807,0	262,9	-544,1	-537,2	-6,9
Δέρματα	-70,1	55,7	-14,4	-13,1	-1,4
Είδη από καουτσούκ	-274,9	61,7	-213,3	-145,8	-67,5
Ξύλο και φελλός	-154,8	45,8	-109,0	-83,2	-25,8
Χαρτί	-809,1	218,8	-590,2	-488,8	-101,4
Νήματα, υφάσματα	-590,5	393,0	-197,4	9,4	-206,8
Είδη από μη μεταλλικά ορυκτά	-349,4	475,4	126,0	-140,1	266,1
Βασικά μέταλλα	-2.602,7	2.899,6	296,9	555,7	-258,7
Μηχανήματα	-1.946,6	780,6	-1.166,0	-1.129,6	-36,4
Η/Υ, μηχανές γραφείου	-1.001,3	482,1	-519,2	-81,5	-437,8
Συσκευές τηλεπικοινωνιών	-1.071,3	284,8	-786,5	-554,9	-231,7
Ηλεκτρικές συσκευές	-1.137,5	617,8	-519,7	-296,8	-222,9
Οχήματα	-3.608,2	477,7	-3.130,5	-1.410,8	-1.719,7
Συσκευές θέρμανσης	-141,6	55,8	-85,8	-36,8	-48,9
Έπιπλα	-263,0	58,1	-205,0	-110,2	-94,8
Είδη ένδυσης και υπόδησης	-2.030,1	705,6	-1.324,6	-883,3	-441,3
Φωτογραφικές μηχανές κλπ.	-726,6	261,4	-465,2	-398,1	-67,1
Λοιπά βιομηχανικά	-1.489,8	742,1	-747,7	-487,3	-260,4
Σύνολο	-25.073,4	11.352,5	-13.720,9	-9.229,4	-4.491,5

Η εξάρτηση της χώρας από καθαρές εισαγωγές (εξαιρουμένων των ανωτέρω) ανέρχεται σε €1,8 δισ. σε τρόφιμα και ποτά και σε €14,1 δισ. σε βιομηχανικά προϊόντα.

Στα βιομηχανικά προϊόντα (χωρίς καύσιμα), οι μεγαλύτερες ανάγκες της χώρας εντοπίζονται στα οχήματα (€3,1 δισ.), τα φάρμακα και καλλυντικά (€2,2 δισ., εκ των οποίων €1,8 δισ. σε φάρμακα), τα είδη ένδυσης και υπόδησης (€1,3 δισ.), τα μηχανήματα (€1,1 δισ.), τις συσκευές τηλεπικοινωνιών (€787 εκατ.), τα χημικά (€760 εκατ.), το χαρτί (€590 εκατ.), τις ηλεκτρικές συσκευές (€520 εκατ.), τους Ηλεκτρονικούς

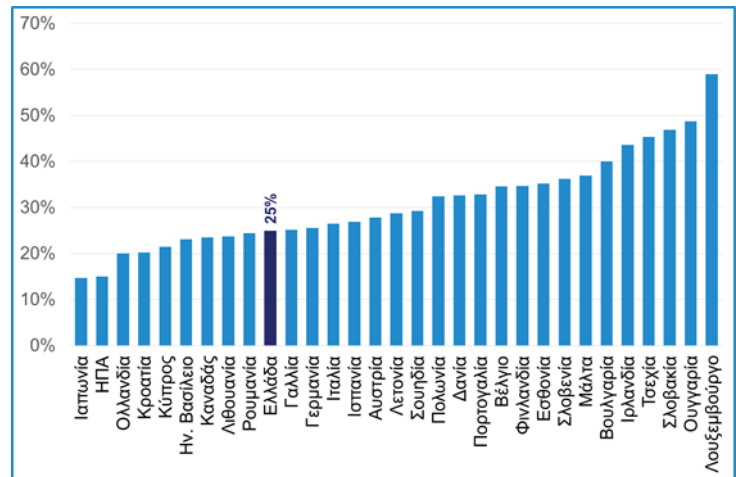
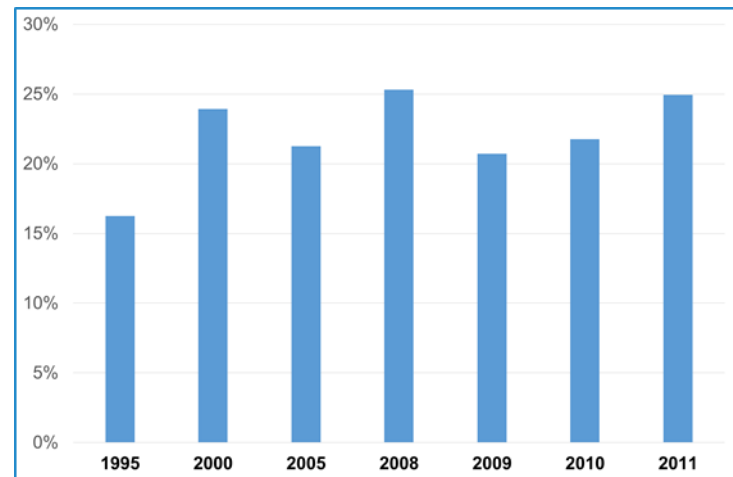
Υπολογιστές και τις μηχανές γραφείου (€520 εκατ.), κ.ο.κ. Σημειώνεται ότι η εξάρτηση της χώρας στα βιομηχανικά είδη συνολικά από την ΕΕ-28 ανέρχεται σε 67% κατά μέσο όρο (Δ5, Δ6).

Δ5. Τα 3 προϊόντα με τις μεγαλύτερες εισαγωγές κατά ομάδα προϊόντων (Eurostat, 2015)

Σύνολο Εισαγωγών		
ΣΥΝΟΛΟ	Σύνολο	43.574,4
	Πετρελαιοειδή	9.993,1
	Φάρμακα	2.207,1
	Πλοία	1.605,0
Τρόφιμα	Σύνολο	5.085,7
	Κρέατα νωπά ή κατεψυγμένα εκτός βοοειδών	581,2
	Κρέατα βοοειδών νωπά ή κατεψυγμένα	406,2
	Κτηνοτροφές	400,8
Ποτά	Σύνολο	561,9
Καπνός	Σύνολο	207,3
	Ποτά αλκοολούχα	185,0
	Βιομηχανικά προϊόντα καπνού	116,5
	Καπνός μη βιομ/νος, απορρίμματα καπνού	116,5
Λίπη και έλαια	Σύνολο	269,1
	Έλαια και λίπη φυτικά, σταθερά, μαλακά	131,1
	Έλαια και λίπη φυτικά, εκτός από μαλακά	79,0
	Ελαία και λίπη ζωικής προέλευσης	39,9
Πρώτες ύλες	Σύνολο	1.136,8
	Σπόροι και καρποί ελαιώδεις	206,9
	Θραύσματα μη σιδηρούχων μετάλλων	194,6
	Ακατέργαστες φυτικές ύλες	97,8
Καύσιμα	Σύνολο	11.343,5
	Ακατέργαστα πετρελαιοειδή	7.270,6
	Κατεργασμένα πετρελαιοειδή	2.722,5
	Φωταέριο	727,6
Χημικά	Σύνολο	6.805,9
	Φάρμακα (περιλ. των κτηνιατρικών)	2.207,1
	Ιατρικά και φαρμακευτικά προϊόντα	583,0
	Πολυμερή του αιθυλενίου	432,4
Βιομηχανικά κατά πρώτη ύλη	Σύνολο	4.851,8
	Αλουμίνιο	638,4
	Χαρτί και χαρτόνι	530,4
	Βιομηχανικά είδη από κοινά μέταλλα	426,1
Μηχανήματα	Σύνολο	8.767,3
Μεταφορικός εξοπλισμός	Σύνολο	1.605,0
	Πλοία	1.605,0
	Αυτοκίνητα (εκτός οχημάτων ΔΧ)	922,4
	Τηλεπικοινωνιακός εξοπλισμός	829,9
Διάφορα βιομηχανικά	Σύνολο	4.651,1
	Υπόδημα	466,6
	Αντικείμενα ένδυσης από υφαντικές ίνες	443,4
	Λοιπά βιομηχανικά είδη	410,1
Εμπιστευτικά	Σύνολο	101,3
	Εμπιστευτικά Προϊόντα	90,9
	Ειδικές Συναλλαγές	3,2
	Χρυσός	6,3


Δ6. Εισαγωγές και εξαγωγές κατά ομάδα χωρών και προϊόντων 2015 (€ δις.) (Eurostat, 2015)

		Εισαγωγές	Εξαγωγές	Καθαρές εισαγωγές
ΣΥΝΟΛΟ	Σύνολο	-43,6	25,9	-17,7
	ΕΕ-28	-23,1	14	-9
	Ζώνη ευρώ	-18	9,9	-8,1
	Λοιπές	-20,5	11,9	-8,7
Τρόφιμα	Σύνολο	-5,1	3,9	-1,2
	ΕΕ-28	-4,2	3	-1,2
	Ζώνη ευρώ	-3,3	2,1	-1,3
	Λοιπές	-0,9	0,9	0
Ποτά	Σύνολο	-0,6	0,7	0,1
	ΕΕ-28	-0,4	0,4	-0,1
	Ζώνη ευρώ	-0,2	0,2	0
	Λοιπές	-0,1	0,3	0,2
Καπνός	Σύνολο	-0,6	0,7	0,1
	ΕΕ-28	-0,4	0,4	-0,1
	Ζώνη ευρώ	-0,2	0,2	0
	Λοιπές	-0,1	0,3	0,2
Λίπη και έλαια	Σύνολο	-0,3	0,7	0,5
	ΕΕ-28	-0,2	0,6	0,5
	Ζώνη ευρώ	-0,1	0,6	0,5
	Λοιπές	-0,1	0,1	0
Πρώτες ύλες	Σύνολο	-1,1	1	-0,1
	ΕΕ-28	-0,6	0,4	-0,2
	Ζώνη ευρώ	-0,3	0,3	-0,1
	Λοιπές	-0,6	0,7	0,1
Καύσιμα	Σύνολο	-11,3	7,6	-3,7
	ΕΕ-28	-1,1	2	0,9
	Ζώνη ευρώ	-0,6	1,6	1
	Λοιπές	-10,2	5,6	-4,6
Χημικά	Σύνολο	-6,8	2,7	-4,1
	ΕΕ-28	-5,5	2	-3,5
	Ζώνη ευρώ	-4,8	1,3	-3,5
	Λοιπές	-1,3	0,8	-0,5
Βιομηχανικά κατά πρώτη ύλη	Σύνολο	-4,9	4,2	-0,7
	ΕΕ-28	-2,8	2,5	-0,3
	Ζώνη ευρώ	-2	1,6	-0,5
	Λοιπές	-2,1	1,7	-0,4
Μηχανήματα Μεταφορικός εξοπλισμός	Σύνολο	-8,8	2,6	-6,1
	ΕΕ-28	-5	1,6	-3,5
	Ζώνη ευρώ	-4	1,1	-2,9
	Λοιπές	-3,7	1,1	-2,6
Διάφορα βιομηχανικά	Σύνολο	-4,7	1,8	-2,8
	ΕΕ-28	-3,2	1,3	-1,9
	Ζώνη ευρώ	-2,5	0,9	-1,7
	Λοιπές	-1,4	0,5	-0,9
Εμπιστευτικά	Σύνολο	-0,1	0,6	0,5
	ΕΕ-28	-0,1	0,3	0,3
	Ζώνη ευρώ	-0,1	0,3	0,3
	Λοιπές	0	0,3	0,2

Δ7. Μερίδιο εισαγωγών στις εξαγωγές, 2011 (ΟΟΣΑ, International trade data, 2011)

Δ8. Μερίδιο εισαγωγών στις εξαγωγές, 2011 (ΟΟΣΑ, International trade data, 2011)


Η εξάρτηση της χώρας μας μπορεί να αποτυπωθεί και κατά κατηγορία εισροών στην παραγωγική διαδικασία, όπως καταγράφονται στην Πίνακα της πρώτης σελίδας. Από τις καθαρές εισαγωγές του 2015 (€ 17,7 δις.), το 19,0% ήταν βιομηχανικές προμήθειες, το 22% ήταν καύσιμα, το 30% ήταν επενδυτικά αγαθά και το υπόλοιπο 30% ήταν καταναλωτικά αγαθά. Η εξάρτηση μας από την ΕΕ-28 στις βιομηχανικές προμήθειες ανέρχεται σε 79%, στα επενδυτικά αγαθά σε 53% και στα καταναλωτικά αγαθά σε 83%. Ταυτόχρονα, σύμφωνα με στοιχεία του ΟΟΣΑ (Δ7, Δ8), το 25% των εισαγωγών μας είναι εισροές για τις εξαγωγές μας. Μία διαταραχή, λοιπόν, στις εξωτερικές συναλλαγές της χώρας θα προκαλέσει αναστάτωση σε όλο το εύρος της παραγωγικής διαδικασίας, πέραν εκείνης του



εφοδιασμού της χώρας με καταναλωτικά αγαθά.

Το γεγονός ότι οι εισαγωγές καλύπτονται από τις εξαγωγές αγαθών και υπηρεσιών είναι, βεβαίως, σημαντικό. Ωστόσο, το ποσόν αυτό συνιστά διαφυγόν εισόδημα, ένα τμήμα του οποίου θα μπορούσε να παραχθεί στην χώρα μέσα από ένα εξωστρεφές ανταγωνιστικό αναπτυξιακό πρότυπο που στοχεύει στην υποκατάσταση εισαγωγών και περαιτέρω αύξηση των εξαγωγών. Ταυτόχρονα, η ισορροπία που έχει επιτευχθεί βασίζεται σε μεγάλο βαθμό στις εισπράξεις από υπηρεσίες (τουρισμός €14 δισ. μεταφορές €10 δισ., λοιπές υπηρεσίες €4 δισ.), που σε μεγάλο βαθμό ενσωματώνουν την πρόσοδο που καρπούται η χώρα από την γεωγραφική της θέση.

Η λανθασμένη εντύπωση που επικράτησε για δεκαετίες ότι η Ελλάδα δεν είναι χώρα για βιομηχανικές δραστηριότητες οδήγησε εν πολλοίς στα σημερινά αδιέξοδα και στην αδύναμη παραγωγική μας βάση. Οι οικονομίες που διαθέτουν στιβαρή βιομηχανία και μεταποίηση και είναι εξαγωγικές, είναι αποδεδειγμένα πιο ανθεκτικές στην ύφεση.

Στο πλαίσιο αυτό, το παρόν σημείωμα καταγράφει το εύρος της εξάρτησης της οικονομίας μας από τις καθαρές εισαγωγές, κατά κλάδο και γεωγραφική περιοχή (εντός και εκτός ΕΕ-28), για να καταδείξει τις τυχόν επιδράσεις που θα ασκηθούν στην ελληνική οικονομία, εάν ποτέ αποχωρήσουμε από την ευρωπαϊκή οικογένεια.

Χονδρικά, λοιπόν, η Ελλάδα έχει ένα εμπορικό έλλειμμα €17 δισ. (εκ των οποίων: καύσιμα €4 δισ.), το οποίο καλύπτεται πλήρως, από ένα πλεόνασμα στις υπηρεσίες. Οι εξαγωγές αγαθών και υπηρεσιών ανέρχονται σε €53 δισ. (€25 δισ. εξαγωγές αγαθών, €28 δισ. εξαγωγές υπηρεσιών) και καλύπτουν τις ανάγκες για εισαγωγές αγαθών (€42 δισ.) και τις πληρωμές για υπηρεσίες. (€11 δισ.). Πέραν αυτών, η

Ελλάδα έχει ένα θετικό ισοζύγιο εισοδημάτων σε μισθούς, τόκους, μερίσματα, δικαιώματα, κτλ. ύψους €0,7 δισ. (€5,9 δισ. εισπράξεις, €5,2 δισ. πληρωμές) και ένα θετικό ισοζύγιο μεταβιβάσεων γύρω σε €1,7 δισ. προς και από την Γενική Κυβέρνηση από και προς την Ευρωπαϊκή Ένωση (Δ9).

Σημειώνεται ότι το 2015, οι εισπράξεις της Γενικής Κυβέρνησης από την Ευρωπαϊκή Ένωση ανήλθαν σε €3,4 δισ. (€1,1 δισ. γεωργικές επιδοτήσεις και για στήριξη εισοδήματος γεωργών, και €2,3 δισ. για επενδύσεις από τα διαρθρωτικά ταμεία της ΕΕ), ενώ η συνεισφορά της χώρας στην ΕΕ ανήλθε σε €1,7 δισ. Συνολικά, το 2015 κατεγράφη ένα συνολικό πλεόνασμα στο ισοζύγιο τρεχουσών συναλλαγών και κεφαλαίων ύψους €2 δισ.

Δ9. Ισοζύγιο τρεχουσών συναλλαγών και κεφαλαίων, 2015 (€ δισ.) (Τράπεζα της Ελλάδος, 2015)

	2015
Ισοζύγιο αγαθών	-17,2
Εξαγωγές	24,8
Εισαγωγές	-42,0
Ισοζύγιο καυσίμων	-4,2
Εξαγωγές	6,7
Εισαγωγές	-10,9
Ισοζύγιο πλοίων	-0,4
Εξαγωγές	0,2
Εισαγωγές	-0,6
Ισοζύγιο αγαθών πλην καυσίμων και πλοίων	-12,6
Εξαγωγές	17,9
Εισαγωγές	-30,5
Ισοζύγιο υπηρεσιών	17,0
Εισπράξεις	28,0
Ταξιδιωτικό	14,2
Μεταφορές	10,0
Λοιπές υπηρεσίες	3,8
Πληρωμές	-11,0
Ταξιδιωτικό	-2,0
Μεταφορές	-5,4
Λοιπές υπηρεσίες	-3,5
Ισοζύγιο εισοδημάτων	0,7
Εισπράξεις μισθών, τόκων, μερισμάτων κλπ	5,9
Πληρωμή μισθών, τόκων, μερισμάτων κλπ	-5,2
Ισοζύγιο μεταβιβάσεων Γεν. Κυβέρνησης	1,7
Εισπράξεις Γεν. Κυβέρνησης	3,4
Τρέχουσες	1,1
Κεφαλαίων	2,3
Πληρωμές Γεν. Κυβέρνησης	-1,7
Τρέχουσες	-1,7
Κεφαλαίων	0,0
Ισοζύγιο μεταβιβάσεων λοιπών τομέων	-0,2
Ισοζύγιο τρεχουσών συναλλαγών και κεφαλαίων	2,0



Η λανθασμένη εντύπωση που επικράτησε για δεκαετίες ότι η Ελλάδα δεν είναι χώρα για βιομηχανικές δραστηριότητες, καθώς ήταν πάντα πιο εύκολο να εκμεταλλευόμαστε τον ήλιο, τη θάλασσα, και την Ακρόπολη, οδήγησε εν πολλοίς στα σημερινά αδιέξοδα και στην αδύναμη παραγωγική μας βάση. Οι οικονομίες που διαθέτουν στιβαρή βιομηχανία και μεταποίηση και είναι εξαγωγικές, είναι αποδεδειγμένα πιο ανθεκτικές στην ύφεση. Κάτι παρόμοιο συμβαίνει στην Αίγυπτο με το Σουέζ. Δεν υπάρχει, βεβαίως, τίποτα μεμπτό στο να εκμεταλλεύεται μια χώρα τα φυσικά της πλεονεκτήματα. Ωστόσο, εάν δεν προσανατολίζεται και προς την παραγωγή βιομηχανικών προϊόντων στα οποία απαιτείται ανταγωνιστικό πλεονέκτημα, το παραγωγικό πρότυπο δεν προάγει κατά κανόνα τη δημιουργία θέσεων εργασίας υψηλών εξειδικεύσεων, με υψηλές αποδοχές και καλές συνθήκες εργασίας, και ακόμη χειρότερα, καθυστερεί η εισαγωγή της νέας τεχνολογίας στην παραγωγική διαδικασία.

Στο πλαίσιο αυτό, το γεγονός ότι η χώρα εξαρτάται από τις εισπράξεις κλάδων όπως ο τουρισμός, οι μεταφορές, και οι λοιπές υπηρεσίες για την χρηματοδότηση των εισαγωγών της, δημιουργεί μία ασταθή ισορροπία που εξαρτάται βασικά από την εικόνα που διαμορφώνει η χώρα στη διεθνή σκηνή, αλλά και από γεωπολιτικές εξελίξεις, ανεξαρτήτως οικονομικών επιδόσεων στους συγκεκριμένους τομείς.

Για παράδειγμα, η ρευστή πολιτική κατάσταση λόγω της εφαρμογής των Μνημονίων, και η άσχημη οικονομική κατάσταση λόγω της παρατεταμένης ύφεσης, της υψηλής ανεργίας και των συνακόλουθων κοινωνικών προβλημάτων, καθώς και η κατάσταση με τους πρόσφυγες στα νησιά μας και αλλού, δεν καθιστούν την χώρα ακριβώς μια ιδανική τοποθεσία για την εισροή ανθρώπων και κεφαλαίων. Ταυτόχρονα, οι γεωπολιτικές εξελίξεις στην περιοχή, έχουν δημιουργήσει ευνοϊκές ροές προς την Ελλάδα που μπορεί να αποδειχθούν ευκαιριακές εάν μεταβληθούν οι λόγοι που τις επηρεάζουν (Δ10).

Μία διαταραχή, λοιπόν, στις εξωτερικές συναλλαγές της χώρας θα προκαλέσει αναστάτωση σε όλο το εύρος της παραγωγικής διαδικασίας, πέραν εκείνης του εφοδιασμού της χώρας με καταναλωτικά αγαθά.

Δ10. Καθαρή διεθνής επενδυτική θέση, Q3 2016 (€δισ.)
(Τράπεζα της Ελλάδος, 2015)

	Q3 2016
Καθαρή διεθνής επενδυτική θέση	-233,6
<u>Απαιτήσεις</u>	238,4
<u>Υποχρεώσεις</u>	472
Άμεσες επενδύσεις	0,6
<u>Απαιτήσεις</u>	27,5
<u>Υποχρεώσεις</u>	-26,9
Επενδύσεις χαρτοφυλακίου	78,4
<u>Απαιτήσεις</u>	122,6
εκ των οποίων: Ομόλογα	110,4
ΤτΕ	-45,6
Τράπεζες	-54,8
Επιχειρήσεις και Νοικοκυριά	-10,1
Μετοχές	-11,2
<u>Υποχρεώσεις</u>	-44,2
εκ των οποίων: Ομόλογα	(-31,5)
Μετοχές	(-11,0)
Συναλλαγματικά διαθέσιμα	6,8
Λοιπές επενδύσεις	-311,4
<u>Απαιτήσεις</u>	80,2
εκ των οποίων: Καταθέσεις	72,3
ΤτΕ	-1,4
Τράπεζες	-18,7
Επιχειρήσεις και Νοικοκυριά	-52,2
Δάνεια	4,4
Τράπεζες	4,4
Λοιπά	3,5
<u>Υποχρεώσεις</u>	-391,6
εκ των οποίων: Καταθέσεις	-139,1
ΤτΕ	-92,6
Τράπεζες	-46,4
Δάνεια	-250,8
Γενική Κυβέρνηση	-235,9
Τράπεζες	-6,5
Επιχειρήσεις και Νοικοκυριά	-8,4



Σε ετήσια βάση, λοιπόν, η χώρα μας δεν δημιουργεί πλέον ελλείμματα με τους εμπορικούς της εταίρους στη διεθνή αγορά. Παρόλα αυτά, το παρελθόν των μεγάλων ελλειμμάτων στο ισοζύγιο τρεχουσών συναλλαγών και κεφαλαίων που έπρεπε να χρηματοδοτηθεί με εξωτερικό δανεισμό, βαραίνει ακόμη την χώρα. Η καθαρή επενδυτική θέση της χώρας είναι σήμερα αρνητική κατά €234 δισ., με τις υποχρεώσεις και τις απαιτήσεις έναντι μη κατοίκων να διαμορφώνονται σε €472 δισ. και €238 δισ. αντιστοίχως. Στις υποχρεώσεις, η Γενική Κυβέρνηση συμμετέχει με €236 δισ. (το δημόσιο χρέος στα χέρια μη κατοίκων) και η Τράπεζα της Ελλάδος με χρέος €93 δισ. κυρίως προς την Ευρωπαϊκή Κεντρική Τράπεζα – ΕΚΤ (η διαφορά μεταξύ χορηγήσεων και καταθέσεων των ελληνικών τραπεζών που καλύπτεται από την ΕΚΤ μετά την φυγή των καταθέσεων από το τραπεζικό σύστημα λόγω της επταετούς κρίσης).

Το τελευταίο στην ουσία είναι χρέος των ελληνικών τραπεζών, που σε περίπτωση εξόδου της χώρας από την Ευρωζώνη είναι, όχι μόνο άμεσα απαιτητό, αλλά και σε Ευρώ. Και κάτι παρόμοιο θα συμβεί και με το δημόσιο χρέος που θα διεκδικηθεί από τους δανειστές σε Ευρώ εις τον αιώνα τον άπαντα, ανεξαρτήτως νομίσματος στο οποίο θα μετατραπεί. Αυτός είναι και ένας από τους λόγους, που δεν μπορεί να φύγει η χώρα από την Ευρωζώνη.

Σε περίπτωση GREXIT και μετατροπής του ενεργητικού και του παθητικού των τραπεζών σε ένα νέο υποτιμημένο νόμισμα, και επειδή το χρέος των τραπεζών προς την Ευρωπαϊκή Κεντρική Τράπεζα θα παραμείνει σε Ευρώ, οι τράπεζες θα εμφανίσουν αρνητική καθαρή θέση, ή διαφορετικά, θα πτωχεύσουν και θα κρατικοποιηθούν με την εκτύπωση χρήματος από τον Χολαργό.

Και όλα αυτά θα συμβούν σε ένα περιβάλλον υπερπληθωρισμού, καθώς το εκδοτικό προνόμιο της Τράπεζας της Ελλάδος θα ενεργοποιηθεί κατά το δοκούν για να αποκατασταθούν, και οι «αδικημένοι των Μνημονίων», και για την άσκηση «κοινωνικής πολιτικής» σε στυλ Βενεζουέλας.

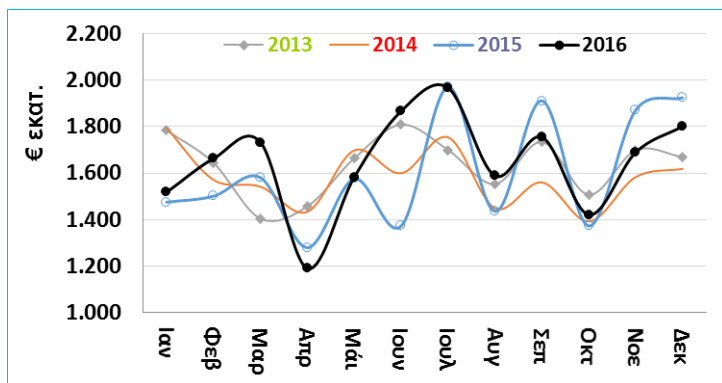
Και όλα αυτά θα συμβούν σε ένα περιβάλλον υπερπληθωρισμού, καθώς το εκδοτικό προνόμιο της Τράπεζας της Ελλάδος θα ενεργοποιηθεί κατά το δοκούν για να αποκατασταθούν, και οι «αδικημένοι των Μνημονίων», και για την άσκηση «κοινωνικής πολιτικής» σε στυλ Βενεζουέλας. Βεβαίως, σε πραγματικούς όρους, θα βασιλέψει η φτώχεια και η δυστυχία χωρίς πραγματική βελτίωση μισθών και συντάξεων, μιας και δεν υπάρχουν οι συνταξιοδοτικοί πόροι. Τέλος, όσοι έχουν καταθέσεις στις ελληνικές τράπεζες (και κυρίως, τα χαμηλά εισοδήματα) θα χάσουν σημαντικό μέρος των αποταμιεύσεων τους, και όσοι έχουν δάνεια (κυρίως, τα υψηλότερα εισοδήματα) θα μπορέσουν να τα αποπληρώσουν με λεφτά από το εξωτερικό. Καμία πολιτική δύναμη δεν πρόκειται να αντέξει τη μεγαλύτερη αναδιανομή εισοδήματος από τους φτωχότερους στους πλουσιότερους, που η μετατροπή του νομίσματος θα επιφέρει.



Οικονομικές εξελίξεις

Προϋπολογισμός γενικής κυβέρνησης: Η επίτευξη του πρωτογενούς πλεονάσματος € 5 δις σε επίπεδο γενικής κυβέρνησης, από €6,4 δις το Νοέμβριο 2016 και €3,99 δις το Δεκέμβριο 2015, αντανakλά την καλή πορεία του προϋπολογισμού κατά τη διάρκεια του έτους, τόσο λόγω αύξησης των εσόδων όσο και λόγω συγκράτησης των δαπανών.

Δ11. Έσοδα από ασφαλιστικές εισφορές (Υπ. Οικονομικών, Δεκέμβριος 2016)



Μάλιστα, η επίτευξη των δημοσιονομικών στόχων επέτρεψε στο τέλος του έτους τη χαλάρωση της πολύ αυστηρής προσέγγισης που τηρήθηκε από την αρχή του έτους, μέσω της αύξησης των δαπανών που υστερούσαν των στόχων και ειδικά των δαπανών για κοινωνικές παροχές (ανήλθαν σε €40 δις στο 12μηνο από €35,5 δις στο 11μηνο). Αξιοσημείωτο είναι πάντως ότι, όπως και ορισμένοι φόροι σε επίπεδο κεντρικής κυβέρνησης, τα έσοδα από ασφαλιστικές εισφορές έδειξαν να υστερούν των επιδόσεων του 2015 το Νοέμβριο και αυτή η υστέρηση καταγράφηκε και το Δεκέμβριο (Δ11). Η εξέλιξη αυτή φαίνεται να σχετίζεται με την αύξηση των διαγραφών επαγγελματιών από το ταμείο τους, καθώς η αύξηση των εισφορών στο ΙΚΑ και η πορεία της αγοράς εργασίας έχουν συμβάλει στην καλή πορεία των εσόδων του ταμείου αυτού. Η μείωση του ρυθμού αύξησης των ιδίων εσόδων των ασφαλιστικών ταμείων, από 4,8% το 11μηνο σε 2,9% το 12μηνο του 2016, σε σχέση με την εκάστοτε αντίστοιχη περίοδο του 2015, αντανakλά επίσης αυτή την εξέλιξη (Δ12), ενώ οι μεγάλες μεταβολές στα έσοδα και τις μεταβιβάσεις των νομικών προσώπων

αντανakλούν από τη μία τα υψηλά έσοδα από μέρος της ΤΤΕ καθώς και την εξάλειψη των μεταβιβάσεων από φορείς στην κεντρική κυβέρνηση το 2015, μετά τη διακοπή της διαπραγματεύσεως και στα πλαίσια της προάσπισης της ρευστότητας της κεντρικής κυβέρνησης.

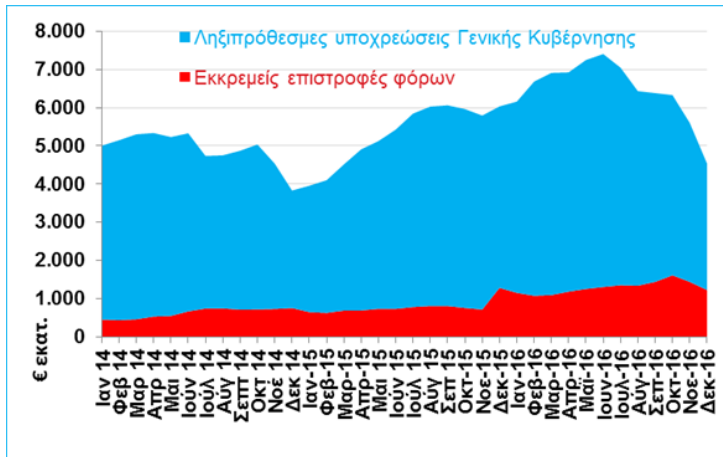
Δ12. Επιλεγμένα στοιχεία προϋπολογισμού φορέων γενικής κυβέρνησης (Υπ. Οικονομικών, Δεκέμβριος 2016)

Στοιχεία Υπ. Οικονομικών.	Ιανουάριος - Δεκέμβριος		
€ εκατ.	2015	2016	Δ%
Νομικά πρόσωπα			
Ίδια έσοδα	2.721	3.960	45,5%
Μεταβιβάσεις (καθαρές)	4.006	5.678	41,7%
Δαπάνες	5.399	5.687	5,3%
Έλλειμμα (-) προ μεταβιβάσεων	-2.678	-1.728	-35,5%
Ασφαλιστικά ταμεία			
Ίδια έσοδα	19.416	19.980	2,9%
Μεταβιβάσεις (καθαρές)	18.159	18.286	0,7%
Δαπάνες	34.450	36.731	6,6%
Έλλειμμα (-) προ μεταβιβάσεων	-17.737	-16.751	-5,6%
Τοπική αυτοδιοίκηση			
Ίδια έσοδα	2.348	2.417	2,9%
Μεταβιβάσεις (καθαρές)	3.956	3.857	-2,5%
Δαπάνες	5.723	5.851	2,2%
Έλλειμμα (-) προ μεταβιβάσεων	-3.503	-3.306	-5,6%

Θετική εξέλιξη αποτελεί η υποχώρηση των ληξιπρόθεσμων οφειλών του κράτους το Δεκέμβριο, με τις εκκρεμείς επιστροφές φόρων να υποχωρούν από €1,44 δις το Νοέμβριο σε €1,23 δις το Δεκέμβριο και των ληξιπρόθεσμων υποχρεώσεων της γενικής κυβέρνησης από €4,16 δις σε €3,3 δις αντίστοιχα (Δ13), αν και το σύνολο των οφειλών αυτών συνεχίζει να ξεπερνάει τα €4,5 δις.



Δ13. Ληξιπρόθεσμες οφειλές γενικής κυβέρνησης και εκκρεμείς επιστροφές φόρων (Υπ. Οικονομικών, Δεκέμβριος 2016)



Εξαγωγές: Με θετικό πρόσημο για τις εξαγωγές αγαθών πλην καυσίμων έκλεισε το 2016, ωστόσο η πτώση του Δεκεμβρίου κατά -5%, έπειτα από 5 συνεχόμενους μήνες θετικής μεταβολής, αποτελεί ένδειξη κόπωσης.

Ειδικότερα, οι εξαγωγές αγαθών πλην καυσίμων ανήλθαν στα €18,5 δισ. το 2016 από €18,3 δισ. το 2015, παρουσιάζοντας αύξηση +1,2%. Από τις γενικές ομάδες προϊόντων (Δ14), οι εξαγωγές τροφίμων και ποτών συνέχισαν να κινούνται δυναμικά το 2016 συνολικά (+9,2% και +10% αντίστοιχα), ενώ μικτή εικόνα παρουσιάζουν οι εξαγωγές βιομηχανικών προϊόντων, οι οποίες στο σύνολό τους υποχώρησαν κατά -0,8%, κυρίως λόγω της πτώσης των εξαγωγών βιομηχανικών ειδών κατά πρώτη ύλη (-4,2%) και μηχανημάτων (-1,7%).

Μείωση παρουσίασαν επίσης οι εξαγωγές πρώτων υλών (-1,5%), ενώ οι εξαγωγές καυσίμων υποχώρησαν κατά -9,1%, λόγω των χαμηλότερων τιμών πετρελαίου το 2016 σε σύγκριση με το 2015. Σημειώνεται ότι σε σταθερές τιμές, οι εξαγωγές αγαθών πλην καυσίμων παρουσίασαν πτώση -7% περίπου τον Δεκέμβριο του 2016 σε σύγκριση με τον Δεκέμβριο του 2015 (Δ15), ενώ σε ετήσια βάση αυξήθηκαν κατά +4,3% το 2016, έναντι αύξησης +5,7% το 2015. Αναφορικά με τις εισαγωγές εξαιρουμένων

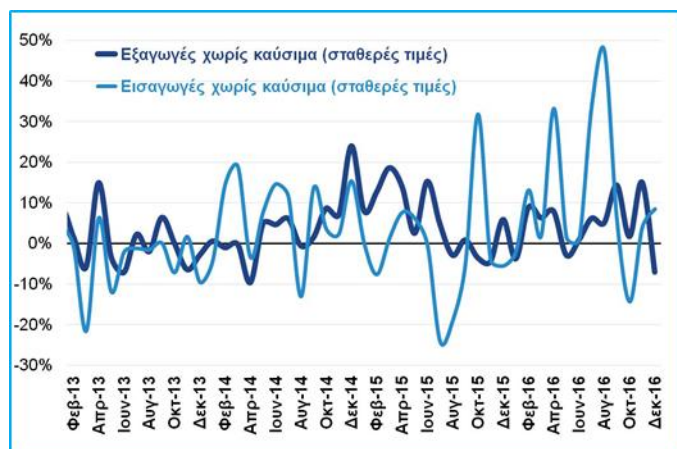
των καυσίμων, το 2016 ανήλθαν στα €34,2 δισ. σημειώνοντας άνοδο +6,1%, ενώ το συνολικό έλλειμμα στο εμπορικό ισοζύγιο (περιλαμβανομένων των καυσίμων) ανήλθε στα €18,6 δισ. από €17,7 δισ. το 2015.

Δ14. Εξαγωγές κατά ομάδα προϊόντων (ΕΛΣΤΑΤ, Δεκ. 2016)

* Στοιχεία Ιαν -

	Ιανουάριος - Δεκέμβριος			%Δ	
	2014	2015	2016	2015/2014	2016/2015
Αγροτικά προϊόντα	4.691,7	5.301,5	5.678,6	13,0%	7,1%
Τρόφιμα και ζώα ζωντανά	3.775,2	3.908,9	4.268,4	3,5%	9,2%
Ποτά - καπνός	593,4	670,2	737,1	13,0%	10,0%
Λάδια και λίπη ζωικά ή φυτικά	323,2	722,3	673,1	123,5%	-6,8%
Πρώτες ύλες	1.036,4	1.036,1	1.021,1	0,0%	-1,5%
Καύσιμα	10.257,2	7.598,0	6.908,9	-25,9%	-9,1%
Βιομηχανικά προϊόντα	10.559,2	11.353,0	11.262,5	7,5%	-0,8%
Χημικά	2.694,5	2.736,5	2.736,7	1,6%	0,0%
Βιομηχανικά είδη κατά Α' ύλη	3.782,8	4.150,1	3.975,5	9,7%	-4,2%
Μηχανήματα	2.288,2	2.643,5	2.598,0	15,5%	-1,7%
Διάφορα βιομηχανικά είδη	1.793,7	1.823,0	1.952,3	1,6%	7,1%
Άλλα	575,2	590,6	540,3	2,7%	-8,5%
Σύνολο	27.119,7	25.879,3	25.411,4	-4,6%	-1,8%
Σύνολο χωρίς καύσιμα	16.862,5	18.281,3	18.502,5	8,4%	1,2%
<i>Πρόσθετη ανάλυση*</i>					
Μεταποιημένα προϊόντα	12.854,9	14.288,0	14.269,9	11,1%	-0,1%
εκ των οποίων: τρόφιμα	2.211,5	2.776,3	2.926,9	25,5%	5,4%
Πρώτες ύλες & ακατέργαστα	2.610,3	2.539,1	2.807,8	-2,7%	10,6%
εκ των οποίων: αγροτικά	1.680,4	1.637,2	1.834,8	-2,6%	12,1%

Δ15. Εισαγωγές και εξαγωγές αγαθών πλην καυσίμων σε σταθερές τιμές (Eurostat, ΕΛΣΤΑΤ, Δεκ. 2016)





Οικονομικά μεγέθη μελών ΣΕΒ

ΕΝΕΡΓΗΤΙΚΟ

€435_{δισ.}
72% συνόλου*



ΙΔΙΑ ΚΕΦΑΛΑΙΑ

€58_{δισ.}
44% συνόλου*



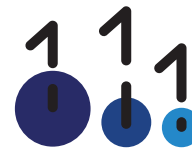
ΠΩΛΗΣΕΙΣ

€77_{δισ.}
46% συνόλου*



ΠΡΟ ΦΟΡΩΝ ΚΕΡΔΗ

€2,4_{δισ.} **
44% κερδών***



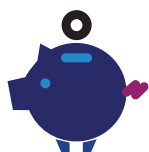
ΕΡΓΑΖΟΜΕΝΟΙ

220.000



ΜΙΣΘΟΙ

€4,6_{δισ.}



ΑΣΦΑΛΙΣΤΙΚΕΣ
ΕΙΣΦΟΡΕΣ

€2_{δισ.}



ΦΟΡΟΣ ΕΠΙ ΚΕΡΔΩΝ

€1,6_{δισ.}



*Άθροισμα δημοσιευμένων ισολογισμών ΑΕ και ΕΠΕ

** Άθροισμα κερδών και ζημιών όλων των επιχειρήσεων

*** Φορολογητέα κέρδη κερδοφόρων επιχειρήσεων

Όραμα

Οραματιζόμαστε την Ελλάδα ως τη χώρα, που κάθε πολίτης του κόσμου θα θέλει και θα μπορεί να επισκεφθεί, να ζήσει και να επενδύσει. Οραματιζόμαστε μια ανοιχτή, κοινωνικά υπεύθυνη και οικονομικά φιλελεύθερη χώρα-μέλος της Ευρωπαϊκής Ένωσης, που προτάσσει την ισχυρή ανάπτυξη ως παράγοντα κοινωνικής συνοχής. Θέλουμε μια Ελλάδα δυναμικό κέντρο της ευρωπαϊκής περιφέρειας, με στέρεους θεσμούς, ελκυστικό κοινωνικό και οικονομικό περιβάλλον, που προάγει τις εξαγωγές, την καινοτόμο επιχειρηματικότητα, την παραγωγή και τις ποιοτικές υπηρεσίες, τη βιώσιμη ανάπτυξη, τη γνώση, τη συνοχή, τις ίσες ευκαιρίες και το κράτος δικαίου.

Αποστολή

Ηγεσία & Γνώση

Ο ΣΕΒ διαδραματίζει ηγετικό ρόλο στον μετασχηματισμό της Ελλάδας σε μια παραγωγική, εξωστρεφή και ανταγωνιστική οικονομία, ως ανεξάρτητος και υπεύθυνος εκπρόσωπος της ιδιωτικής οικονομίας.

Κοινωνικός Εταίρος

Ο ΣΕΒ, ως κοινωνικός εταίρος που πιστεύει στη λειτουργία των θεσμών, προωθεί στα αρμόδια όργανα της Πολιτείας και της Ε.Ε. τις απόψεις και θέσεις της επιχειρηματικής κοινότητας.

Ισχυρός Εκπρόσωπος

Ο ΣΕΒ διαμορφώνει θέσεις, αναλύσεις και προτάσεις πολιτικής για την οικονομία, τη βιομηχανία, την καινοτομία, την απασχόληση, την παιδεία και τις εργασιακές δεξιότητες, τον κοινωνικό διάλογο, τη βιώσιμη ανάπτυξη, την εταιρική υπευθυνότητα.

Φορέας Δικτύωσης

Ο ΣΕΒ δικτυώνει τα μέλη του μεταξύ τους & με τα κέντρα αποφάσεων (εγχώρια και διεθνή), με στόχο τη δημιουργία προστιθέμενης αξίας.



Σύγχρονες Επιχειρήσεις, Σύγχρονη Ελλάδα

ΣΕΒ σύνδεσμος επιχειρήσεων
και βιομηχανιών

Ξενοφώντος 5, 105 57 Αθήνα
Τ: 211 5006 000
F: 210 3222 929
E: info@sev.org.gr
www.sev.org.gr

SEV Hellenic Federation
of Enterprises

168, Avenue de Cortenbergh
B-1000 Bruxelles
M: +32 (0) 494 46 95 24
E: sevbrussels@proximus.be

ΑΚΟΛΟΥΘΗΣΤΕ ΜΑΣ
ΣΤΑ ΜΕΣΑ ΚΟΙΝΩΝΙΚΗΣ
ΔΙΚΤΥΩΣΗΣ

