

Χωρίς αλλαγή πολιτικής, δεν μειώνεται η ανεργία

10 Μαρτίου 2016

Επισκόπηση

- Η χώρα μας έχει εγκλωβιστεί σε ένα υψηλό επίπεδο ανεργίας (γύρω στο 25%) που τείνει να αποκτήσει διαρθρωτικά χαρακτηριστικά. Εκφράζει την αδυναμία της οικονομίας να παράγει πλούτο, εισοδήματα και ανταγωνιστικές θέσεις εργασίας, χωρίς εξωτερικό δανεισμό και δημοσιονομικά ελλείμματα. Η παραγωγική δομή της Ελλάδας συγκεντρώνεται γύρω από δραστηριότητες χαμηλής προστιθέμενης αξίας και ο εξαγωγικός προσανατολισμός των δυναμικών κλάδων της οικονομίας είναι περιορισμένος. Έχει παρατηρηθεί ότι όταν η ανεργία αυξηθεί κατακόρυφα κατά τη διάρκεια μιας βαθιάς και παρατεταμένης ύφεσης, τότε είναι πιθανό να παραμείνει σε υψηλό επίπεδο για πολλά χρόνια. Οι άνεργοι αποθαρρύνονται καθώς θεωρούν μάταιη την προσπάθεια εξεύρεσης εργασίας. Χάνουν δε σταδιακά τις εργασιακές τους εξειδικεύσεις όσο περισσότερο χρόνο παραμένουν άνεργοι. Οι επιχειρήσεις κλείνουν και κανείς δεν προσλαμβάνει παρά μόνο σε συνθήκες παράτυπες, δηλ. χωρίς εργασιακή προστασία και κοινωνική ασφάλιση. Παρά την τεράστια δημοσιονομική προσαρμογή της Ελληνικής οικονομίας και την αποκατάσταση της ανταγωνιστικότητας, έχουν ήδη συμπληρωθεί επτά χρόνια συνεχούς μείωσης των επενδύσεων. Αυτό συμβαίνει διότι δεν έχει αποκατασταθεί ακόμη η εμπιστοσύνη στις προοπτικές της οικονομίας και ούτε διαφαίνονται στον ορίζοντα αλλαγές πολιτικής που μπορεί να οδηγήσουν προς αυτή την κατεύθυνση. Οι περιορισμοί στην κίνηση κεφαλαίων αποθαρρύνουν τις ξένες επενδύσεις και το προσφυγικό, αν δεν αντιμετωπισθεί ριζικά, μπορεί να οδηγήσει σύντομα τον τουρισμό σε ύφεση. Η οικονομία βρίσκεται στα πρόθυρα μεγάλων αυξήσεων στη φορολογία και τις εισφορές κοινωνικής ασφάλισης, που, μαζί με τις μειώσεις στην συνταξιοδοτική δαπάνη, προωθούνται σημαντική κάμψη του διαθέσιμου εισοδήματος. Και αυτό συμβαίνει χωρίς να λαμβάνονται μέτρα ανάκαμψης της οικονομικής δραστηριότητας και βελτίωσης του θεσμικού πλαισίου λειτουργίας της οικονομίας ώστε να γίνει φιλικότερο προς την επιχειρηματικότητα. Αυτό το μίγμα πολιτικής είναι άκρως υφεσιακό και οδηγεί σε αδιέξοδο. Δεν είναι δυνατόν η «αναπτυξιακή» πολιτική να εξαντλείται στην όποια ελάφρυνση χρέους συμφωνηθεί ως ανταμοιβή της ολοκλήρωσης της 1ης αξιολόγησης του 3ου Μνημονίου. Η οικονομία δε σώζεται με προσωρινές ελαφρύνσεις εκατομμυρίων που μεταθέτουν την δημοσιονομική προσαρμογή στο μέλλον. Η οικονομία χρειάζεται ιδιωτικές επενδύσεις δισεκατομμυρίων, και προς αυτή την κατεύθυνση η οικονομική πολιτική πρέπει να στραφεί. Το κράτος-κωπηλάτης είναι νεκρό. Το κράτος-στρατηγείο διαμορφώνει το κλίμα για να αυξηθεί η ανταγωνιστικότητα, να γίνουν επενδύσεις και να αυξηθεί η απασχόληση. Και το κράτος αυτό συνεπικουρείται από μία ανεξάρτητη δημόσια διοίκηση που εφαρμόζει τους νόμους και υλοποιεί τα μέτρα, χωρίς καθυστερήσεις και με αποτελεσματικότητα (και οδηγεί την χώρα εκτός Μνημονίου, όπως στην Κύπρο). Απαιτούνται, λοιπόν, πρωτοβουλίες υπέρ της ιδιωτικής οικονομίας, χωρίς ενδοιασμούς και προκαταλήψεις, από ανθρώπους που μοιράζονται την αγωνία των επιχειρήσεων και της εργασίας για το αύριο. Διότι χωρίς ιδιωτικές επενδύσεις δεν υπάρχει αύξηση των θέσεων εργασίας. Και χωρίς δουλειές δεν υπάρχει μέλλον σε αυτή την χώρα.
- Η απασχόληση συνεχίζει να έχει καλή πορεία παρά την εκ νέου αποδυνάμωση των εξαγωγών. Η πορεία των εσόδων του κράτους από ασφαλιστικές εισφορές υποστηρίζεται από την αύξηση των εισφορών των συνταξούχων και μαζί με την καλή πορεία των εσόδων από ΦΠΑ λόγω αύξησης των συντελεστών ανισταθμίζει την υποχώρηση της φορολογητέας ύλης. Έτσι, μαζί με την αύξηση των εισροών από την ΕΕ ο Ιανουάριος είχε μια καλή πορεία ταμειακά για τη γενική κυβέρνηση. Τα χρέη του κράτους προς την αγορά, μετά μια βελτίωση το Δεκέμβριο, αυξάνονται εκ νέου και η πρόσφατη αύξηση των ελέγχων για αδήλωτη εργασία τον Οκτώβριο και Νοέμβριο κατά 25% περίπου οδήγησε σε αύξηση της εντοπιζόμενης αδήλωτης εργασίας τον Οκτώβριο.
- Η ανταγωνιστικότητα ταλέντου αναφέρεται σε μια σειρά από πολιτικές και πρακτικές που δίνουν σε μια χώρα τη δυνατότητα να προσελκύσει, να αναπτύξει και να διακρατήσει ανθρώπινο κεφάλαιο το οποίο συνεισφέρει στην αύξηση της παραγωγικότητας, σύμφωνα με πρόσφατη μελέτη της ADECCO και του INSEAD. Ειδικά στη χώρα μας το πολιτικό ρίσκο που συνεχίζει να υπονομεύει την ανάπτυξη διώχνοντας τις επενδύσεις που δίνουν ευκαιρίες επαγγελματικής εξέλιξης και, από την άλλη, η υπερφορολόγηση δείχνουν στο ταλέντο που έχει η χώρα μας το δρόμο της ζενιτιάς. Το φαινόμενο λαμβάνει πλέον τέτοιες διαστάσεις που τίθεται επιτακτικά ζήτημα προσέλκυσης και διακράτησης του παραγωγικού ταλέντου στη χώρα μας. Το διακύβευμα δεν είναι μόνο η ανάπτυξη και η απώλεια ανθρώπινου κεφαλαίου στο οποίο έχει επενδύσει ο Έλληνας φορολογούμενος. Τίθεται πλέον ζήτημα αποψίλωσης της φορολογητέας ύλης, καθώς ειδικά το ταλέντο με την προοπτική απόκτησης των μεγαλύτερων εισοδημάτων ρίχνει μαύρη πέτρα πίσω του, στερνώντας όμως έτσι τη χώρα από τους βασικούς τροφодότες ενός υπερπροοδευτικού φορολογικού συστήματος. Επιπλέον, όλο και περισσότερο το κεφάλαιο ρέει στις χώρες στις οποίες υπάρχει ταλέντο και στις οποίες το ταλέντο μπορεί να αξιοποιηθεί. Συναπώς η εκδίωξη του ταλέντου από τη χώρα μας την καθιστά όλο και λιγότερο ελκυστική ως επενδυτικό προορισμό.

Τομέας Μακροοικονομικής Ανάλυσης και Ευρωπαϊκής Πολιτικής

Μιχάλης Μασουράκης
Chief Economist
E: mmassourakis@sev.org.gr
T: +302115006104

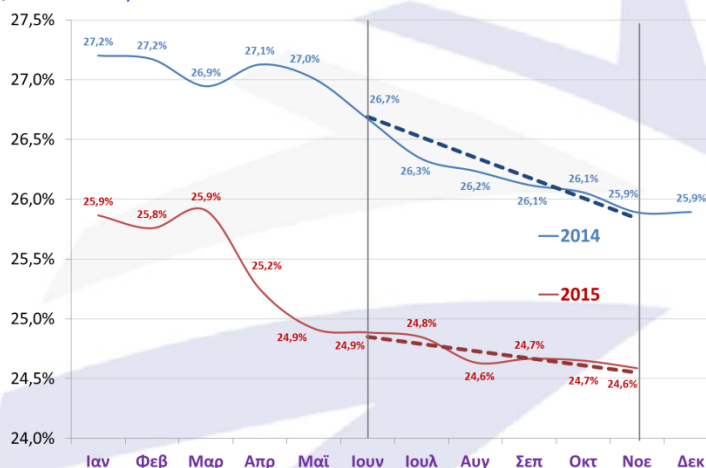
Μιχάλης Μητσόπουλος
Senior Advisor
E: mmitsopoulos@sev.org.gr
T: +302115006157

Θανάσης Πρίντσιπας
Associate Advisor
E: printsipas@sev.org.gr
T: +302115006176

Οι απόψεις στην παρούσα έκθεση είναι των συγγραφέων και όχι απαραίτητα του ΣΕΒ. Ο ΣΕΒ δεν φέρει καμία ευθύνη για την ακρίβεια ή την πληρότητα των πληροφοριών που περιλαμβάνει η έκθεση.

Ένα φάντασμα πλανιέται στην Ελλάδα: το φάντασμα της ανεργίας

Ποσοστά ανεργίας στην Ελλάδα 2014 και 2015 (ΕΛΣΤΑΤ, Νοε. 2015)



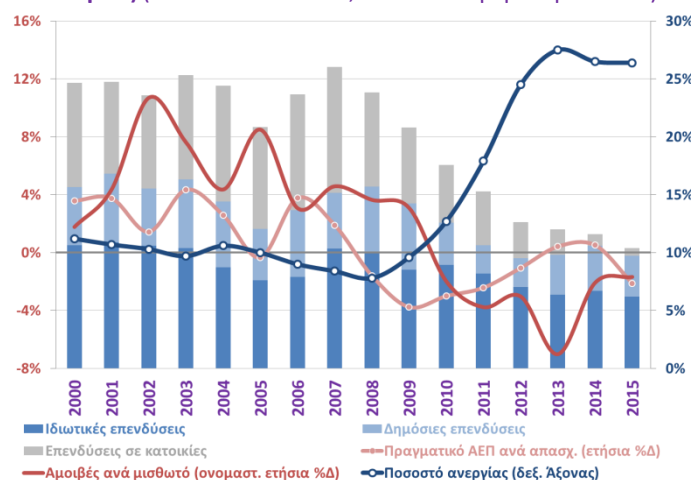
Εξωστρέφεια, ανάκαμψη και οικονομική πολιτική

Στην περίοδο της πλασματικής ευημερίας, από την είσοδο της χώρας στην Ευρωζώνη και μέχρι το 2009, η σωρευτική αύξηση κατά 62% (!) αμοιβών των εργαζομένων σε ονομαστικούς όρους υπερέβη κατά πολύ την αντίστοιχη αύξηση κατά 12,5% της παραγωγικότητας της οικονομίας (ΑΕΠ σε σταθερές τιμές ανά απασχολούμενο, Διάγραμμα 1). Η συνεχής αυτή αύξηση του ονομαστικού κόστους εργασίας ανά μονάδα προϊόντος υπέσκαψε την ανταγωνιστικότητα της ελληνικής οικονομίας (Διάγραμμα 3) και οδήγησε στην κρίση. Η σχετική αύξηση των αμοιβών πέραν της παραγωγικότητας της οικονομίας χρηματοδοτήθηκε από την σχεδόν απεριόριστη πρόσβαση σε φθινό εξωτερικό δανεισμό από το δημόσιο, για να καλύψει όλο και μεγαλύτερα δημοσιονομικά ελλείμματα, και από τις ελληνικές επιχειρήσεις και τράπεζες, για να ανταποκριθούν στην πλασματική ζήτηση που δημιουργήθηκε στην αγορά. Την ίδια ώρα, η παραγωγική βάση της οικονομίας δεν ενισχυόταν από ιδιωτικές επενδύσεις στους κλάδους των διεθνώς εμπορεύσιμων αγαθών αλλά, κυρίως, από χαμηλής προστιθέμενης αξίας δημόσιες επενδύσεις και επενδύσεις σε ακίνητα (Διάγραμμα 1). Σε μία οικονομία που δημιουργείται εγχώρια πλασματική (εξωγενής) ζήτηση λόγω εξωτερικού δανεισμού, ευνοείται η σχετική κερδοφορία εσωστρεφών παραδοσιακών κλάδων της οικονομίας, καθώς αυξάνονται οι τιμές στους κλάδους αυτούς και οι επιχειρήσεις προσλαμβάνουν κόσμο για να ικανοποιήσουν την αυξανόμενη ζήτηση. Στους εξωστρεφείς, όμως, κλάδους, που παράγουν είτε για εξαγωγές είτε για την εγχώρια αγορά υποκαθιστώντας εισαγωγές, η ικανοποίηση της αυξημένης ζήτησης δεν γίνεται μέσω αύξησης τιμών και εγχώριας παραγωγής (μιας και οι τιμές αυτών των προϊόντων καθορίζονται στις διεθνείς αγορές και έτσι παραμένουν σταθερές παρά την αύξηση της εγχώριας ζήτησης) αλλά, κυρίως, μέσω αύξησης των εισαγωγών και μετατόπισης των εξαγομένων προϊόντων από την διεθνή στην εσωτερική αγορά. Εάν αυτή η κατάσταση συνεχίζεται για μεγάλη χρονική διάρκεια, δημιουργείται μία οικονομία με διογκωμένο εσωστρεφή και παραδοσιακό, και με συρρικνούμενο εξωστρεφή και δυναμικό, παραγωγικό τομέα, και μία υπερχρεωμένη οικονομία με μεγάλα ελλείμματα στο ισοζύγιο τρεχουσών συναλλαγών. Τα τελευταία 7 χρόνια ζούμε την αντιστροφή αυτής της κατάστασης, μιας και οι διεθνείς κεφαλαιαγορές σταμάτησαν να μας δανείζουν από το 2010. Η ύφεση που δημιουργήθηκε είναι το άμεσο αποτέλεσμα της μείωσης της ζήτησης μέσω της αυστηρής δημοσιονομικής προσαρμογής που επιχειρήθηκε με τα Μνημόνια. Η εφαρμογή της πολιτικής λιτότητας και η εσωτερική υποτίμηση που επακολούθησε είχαν ως στόχο το «ξεφούσκωμα» των υπερδιογκωμένων εσωστρεφών παραδοσιακών κλάδων και την εξισορρόπηση της παραγωγικής δομής της οικονομίας, ώστε να τονωθεί ο εξαγωγικός προσανατολισμός και να αρχίσουν να δημιουργούνται δραστηριότητες και θέσεις εργασίας υψηλότερης προστιθέμενης αξίας, ώστε να μην προκαλούνται μη βιώσιμα ελλείμματα στο εξωτερικό ισοζύγιο της χώρας (που δεν μπορούν να χρηματοδοτηθούν παρά μόνο με συνεχή συσσώρευση εξωτερικού χρέους).

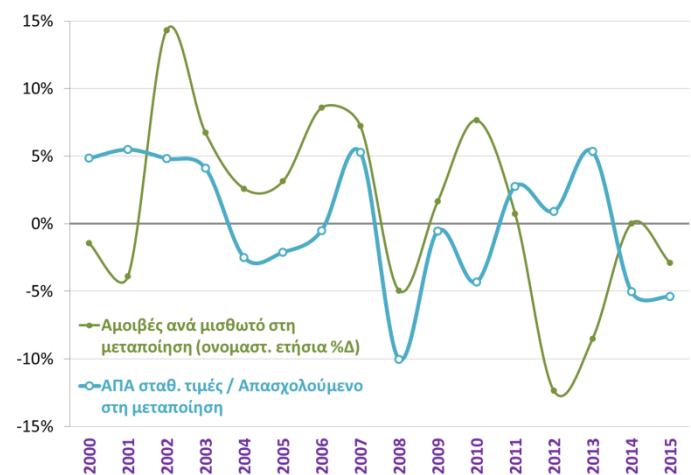
Οι εξελίξεις αυτές απεικονίζονται με σαφήνεια στο Διάγραμμα 4, όπου παρουσιάζεται η διεθνής ανταγωνιστικότητα στο σύνολο της οικονομίας και στο σύνολο της μεταποίησης. Στην περίοδο της επίπλαστης ευημερίας (2001-2009), η χειροτέρευση της ανταγωνιστικότητας της ελληνικής μεταποίησης (ανοδική πορεία καμπύλης), που περιλαμβάνει τους κατεχοχόν δυναμικούς κλάδους της ελληνικής οικονομίας, ήταν πολύ ταχύτερη της υπόλοιπης οικονομίας (μεγαλύτερη σχετικά κλίση της καμπύλης της μεταποίησης). Και το ίδιο, ακριβώς, συνέβη και στην περίοδο της προσαρμογής όπου η βελτίωση της ανταγωνιστικότητας της ελληνικής μεταποίησης ήταν ταχύτερη της υπόλοιπης οικονομίας, όπως αναμένεται με βάση την οικονομική θεωρία.

Στα χρόνια της αναπροσαρμογής της οικονομίας, η ύφεση είχε ως αποτέλεσμα να αρχίσει να επανέρχεται η μακροοικονομική ισορροπία, με τις αμοιβές των εργαζομένων να πέφτουν ταχύτερα από την πτώση της παραγωγικότητας της οικονομίας. Στην περίπτωση της μεταποίησης (Διάγραμμα 2), υπήρξε μία παρόμοια πορεία με την προσαρμογή, αλλά και την ανάκαμψη, να είναι ταχύτερη του συνόλου της οικονομίας από το 2014 και μετά. Έτσι, αποκαταστάθηκε η ανταγωνιστικότητα της οικονομίας, καθώς η μείωση του κόστους εργασίας ανά μονάδα προϊόντος οδηγεί, δεδομένου του περιθωρίου κέρδους, σε μείωση των τιμών των προϊόντων. Έπρεπε, δηλαδή, να πέσουν οι τιμές στους εσωστρεφείς κλάδους και, έτσι, να αυξηθούν οι σχετικές, και όχι οι

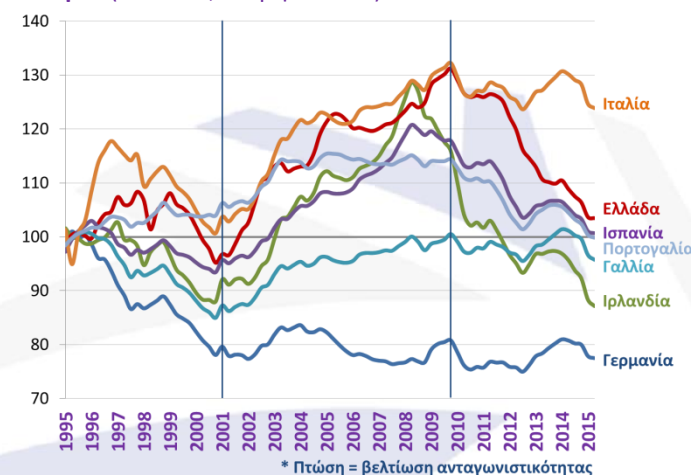
Διάγραμμα 1: Παραγωγικότητα και επενδύσεις - Σύνολο οικονομίας (ΕΛΣΤΑΤ – Eurostat, Εθνικοί Λογαριασμοί 2015)



Διάγραμμα 2: Παραγωγικότητα και επενδύσεις – Μεταποίηση (Eurostat, Γ' 3μηνο 2015)



Διάγραμμα 3: Πραγματική σταθμισμένη συναλλαγματική ισοτιμία (Eurostat, Γ' 3μηνο 2015)



* Πτώση = βελτίωση ανταγωνιστικότητας

απόλυτες τιμές που δεν μπορούν να αυξηθούν παρά μόνο μέσω υποτίμησης του νομίσματος, στους εξωστρεφείς κλάδους της οικονομίας.

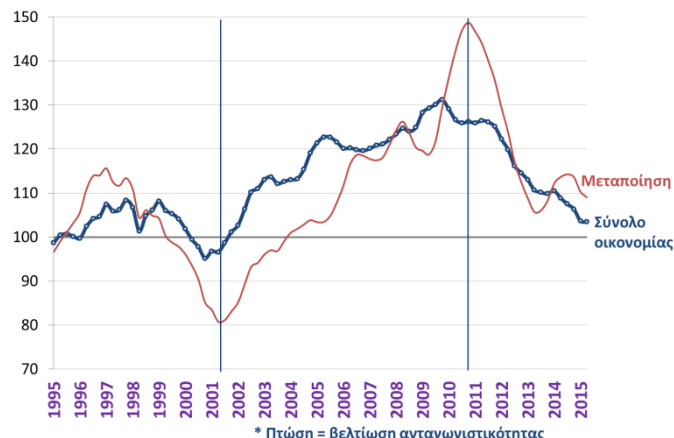
Η διαδικασία αυτή είναι χρονοβόρα. Δεν αρκεί να μειωθεί η δαπάνη σε ένα τμήμα της οικονομίας για να αυξηθεί σε κάποιο άλλο. Η μεταφορά πόρων παίρνει χρόνο, απαιτεί επαναπροσανατολισμό των επενδύσεων και των εξειδικεύσεων. Η μείωση της απασχόλησης στους παραδοσιακούς κλάδους είναι, έτσι, πολύ ταχύτερη από την απορρόφηση της απασχόλησης στους δυναμικούς κλάδους. Με άλλα λόγια, μία οικονομία που, κατά το κοινώς λεγόμενο, «δεν παράγει» και δεν εξάγει παρά λίγα προϊόντα, όχι και πολύ συνδεδεμένα μεταξύ τους ώστε να μοιράζονται πολύπλοκες τεχνολογίες και εξειδικεύσεις, δεν είναι σε θέση να αντιδράσει γρήγορα και, έτσι, να δοθεί μία ώθηση στις εξαγωγές ώστε να απορροφηθεί η ανεργία σε υψηλότερης προστιθέμενης αξίας δραστηριότητες (Δελτίο 17/12/2015). Όσο ισχυρίζονται ότι μία υποτίμηση του νομίσματος μπορεί να εξισορροπήσει το παραγωγικό πρότυπο ώστε να επιστρέψει η οικονομία στην κανονικότητα της ανάπτυξης και σε χαμηλή ανεργία, δεν λαμβάνουν υπόψη την χαμηλή τεχνολογική πολυπλοκότητα της παραγωγικής δομής της χώρας, που εμποδίζει την ταχεία επέκταση των εξαγωγών με την ανάπτυξη νέων προϊόντων. Ναι μεν η υποτίμηση του νομίσματος αποκαθιστά την σχετική κερδοφορία των εξωστρεφών κλάδων (όπως εξηγήθηκε παραπάνω), αλλά αυτό δεν σημαίνει ότι η αντίδραση των εξωστρεφών κλάδων μπορεί να είναι άμεση και στον βαθμό που απαιτείται για ταχεία έξοδο από την ύφεση. Και, βεβαίως, ο πληθωρισμός που θα φέρει η υποτίμηση (εκτός και αν μπορούν να ελεγχθούν οι μισθολογικές αναπροσαρμογές) θα τείνει να εξουδετερώνει την επιθυμητή αύξηση των σχετικών τιμών στους εξωστρεφείς κλάδους. Συνεπώς, δεν είναι σίγουρο ότι η υποτίμηση μπορεί να φέρει την επιθυμητή αύξηση των σχετικών τιμών των εξωστρεφών κλάδων, αλλά ακόμη και αν αυτό ήταν δυνατό, δεν είναι εύκολο η βελτίωση της ανταγωνιστικότητας να προκαλέσει την επέκταση των εξαγωγικών κλάδων και την συνεπαγόμενη αναδιάρθρωση της παραγωγικής δομής της οικονομίας.

Αυτός είναι και ο λόγος που η ελληνική οικονομία έχει πληγεί από μεγάλη και παρατεταμένη ανεργία που δεν φαίνεται να μπορεί να υποχωρήσει εύκολα. Η μόνη στρατηγική που μπορεί να αυξήσει την δυναμική παραγωγή, παρά την πτώση της δαπάνης, είναι η δραστηριοποίηση στην χώρα διεθνώς ανταγωνιστικών επιχειρήσεων με εξαγωγικό προσανατολισμό ώστε να αυξηθεί σταδιακά η πολυπλοκότητα του εξαγωγικού αποτυπώματος της ελληνικής οικονομίας και να αρχίσει να δουλεύει και πάλι η οικονομία προς νέες παραγωγικές κατευθύνσεις. Με άλλα λόγια, η εξωστρέφεια απαιτεί την προσέλκυση άμεσων ξένων επενδύσεων (εγκατάσταση δηλαδή στην Ελλάδα επιχειρήσεων που παράγουν διεθνώς ανταγωνιστικά προϊόντα). Αυτό, με την σειρά του, απαιτεί ένα φιλικό προς την επιχειρηματικότητα περιβάλλον και όλα τα χιλιοειπωμένα συμπαρομαρτούντα (σταθερή και ανταγωνιστικά χαμηλή φορολογία, αποτελεσματικό θεσμικό πλαίσιο επενδύσεων, ταχεία απονομή δικαιοσύνης, κ.ο.κ.), που η υλοποίησή τους καθυστερεί απελπιστικά. Έτσι, βεβαίως, χάνονται οι ευκαιρίες, και έτσι η ανεργία παραμένει στα ύψη.

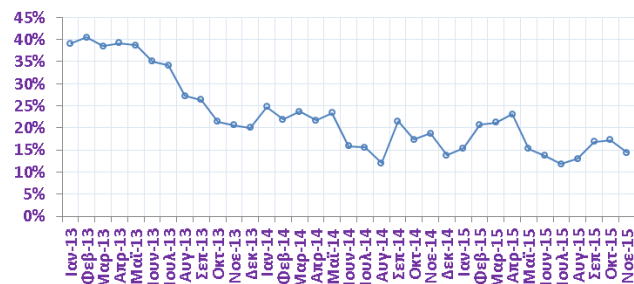
Πρόσφατες οικονομικές εξελίξεις

Αδήλωτη εργασία: Κατά το διάστημα 1 Νοεμβρίου έως 30 Νοεμβρίου 2015, ελέγχθηκαν 3.328 επιχειρήσεις. Εξ' αυτών των επιχειρήσεων, βρέθηκαν να απασχολούν αδήλωτους εργαζόμενους οι 491 (ποσοστό 14,75%). Στατιστικά, στους 26,5 μήνες λειτουργίας του συστήματος ΑΡΤΕΜΙΣ αναλογούν 2.472 ελεγχόμενες επιχειρήσεις ανά μήνα και ο εντοπισμός 618 αδήλων εργαζόμενων. Τους δυο τελευταίους μήνες καταγράφεται εντατικοποίηση των ελέγχων πάνω από τον ιστορικό μέσο όρο και κατά 25% σε σχέση με τον μηνιαίο αριθμό ελέγχων της περιόδου Ιανουαρίου -Νοεμβρίου 2015, με τον αριθμό των επιχειρήσεων που βρέθηκαν να έχουν ανασφάλιστους εργαζόμενους τον Οκτώβριο να αυξάνει σημαντικά από τα χαμηλά επίπεδα του καλοκαιριού σε 650, αλλά να υποχωρεί εκ νέου σε πιο συνηθισμένα επίπεδα το Νοέμβριο. Η μέση ελεγχόμενη επιχείρηση ιστορικά έχει 4,7 εργαζόμενους και το Νοέμβριο 2015 είχε 4,3 εργαζόμενους και εντοπίστηκε αδήλωτο το 5,8% των εργαζόμενων (5,3% για το σύνολο της περιόδου λειτουργίας του ΑΡΤΕΜΙΣ). Σε ό,τι αφορά τους κλάδους υψηλής παραβατικότητας στους οποίους εστιάζονται οι έλεγχοι (εστίαση, εμπόριο, κατασκευή φασόν, συνεργεία, κομμωτήρια κλπ), η παραβατικότητα υποχώρησε σημαντικά

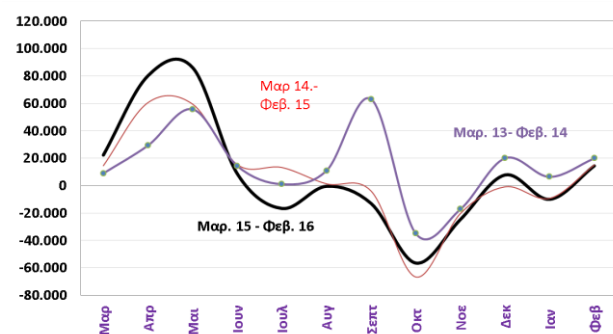
Διάγραμμα 4: Πραγματική σταθμισμένη συναλλαγματική ισοτιμία (σύνολο οικονομίας και μεταποίηση)



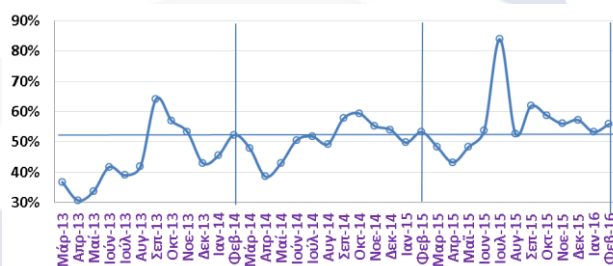
Διάγραμμα 5: Αδήλωτη εργασία ανά μήνα σε κλάδους υψηλής παραβατικότητας (ΥΠΑΚΠ, ΣΕΠΕ, Σύστημα ΑΡΤΕΜΙΣ Νοε. 2015)



Διάγραμμα 6: Ισοζύγιο καθαρής ροής μισθωτής εργασίας (προσλήψεις μείων αποχωρήσεις) (ΥΠΑΚΠ, ΕΡΓΑΝΗ Φεβ. 2016)



Διάγραμμα 7: Μερίδιο μερικής και εκ περιτροπής απασχόλησης στις νέες προσλήψεις (ΥΠΑΚΠ, ΕΡΓΑΝΗ Φεβ. 2016)



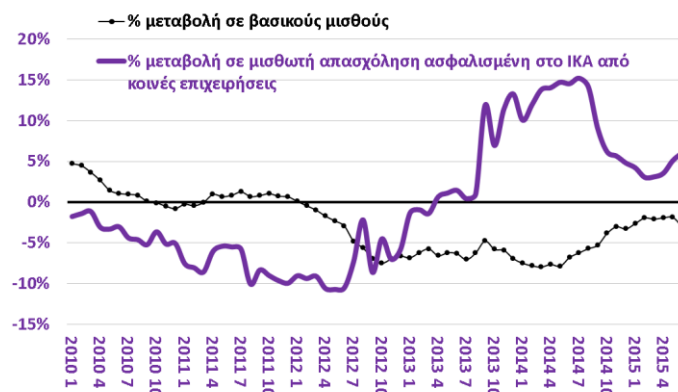
τον πρώτο χρόνο λειτουργίας του συστήματος ARTEMIS και σταθεροποιήθηκε στη συνέχεια στα μειωμένα αυτά επίπεδα (Διάγραμμα 5), αντανακλώντας πιθανώς την εδραίωση της πεποίθησης στην αγορά για την ύπαρξη ελέγχων. Η τελευταία ερμηνεία μπορεί να συνεισφέρει και στην εξέλιξη των εσόδων από ασφαλιστικές εισφορές.

Μισθωτή εργασία ιδιωτικού τομέα: Σύμφωνα με το σύστημα «ΕΡΓΑΝΗ», κατά το μήνα Φεβρουάριο 2016 προκύπτει θετικό ισοζύγιο προσλήψεων – αποχωρήσεων κατά 14.437 θέσεις εργασίας (Διάγραμμα 6). Αν και η επίδοση αυτή υστερεί λίγο της επίδοσης του Φεβρουαρίου 2015, έχουμε τον τρίτο συνεχιζόμενο Φεβρουάριο με αύξηση απασχόλησης (2014-2016), μετά από 5 χρόνια συνεχούς μείωσης (2009-2014). Σημειώνεται ότι παραδοσιακά ο Φεβρουάριος, με εξαίρεση την περίοδο 2009-14, έχει θετικό ισοζύγιο, καθώς ο ρυθμός δημιουργίας θέσεων εργασίας παραμένει σχετικά σταθερός και υποχωρούν οι αποχωρήσεις. Οι τελευταίες για εποχικούς λόγους είναι αυξημένες τους προηγούμενους μήνες σε ορισμένους κλάδους. **Οι δραστηριότητες με τη μεγαλύτερη αύξηση θέσεων εργασίας περιλαμβάνουν τα καταλύματα, το εμπόριο, την εστίαση και την εκπαίδευση ενώ σημαντικές ήταν οι αποχωρήσεις στις εξορυκτικές και εκδοτικές δραστηριότητες.** Αξίζει επίσης να σημειωθεί ότι την περίοδο 2014-16 το ισοζύγιο μισθωτής εργασίας ήταν ασυνήθιστα θετικό, αν και με σταδιακά μειούμενη καθαρή αύξηση. Τέλος, παρά την ελαφριά αύξηση του μεριδίου μερικής και εκ περιτροπής απασχόλησης σε σχέση με τον Ιανουάριο 2016, και παρόλο που το ποσοστό αυτό παραμένει υψηλότερο σε σχέση με την περίοδο 2013-2-14, φαίνεται να υπάρχει μια σταθεροποίηση ή και ελαφρά διαχρονική τάση αποδυνάμωσης του ποσοστού αυτού (Διάγραμμα 7). Η γενικότερη τάση ενίσχυσης της απασχόλησης που καταγράφει το ΕΡΓΑΝΗ είναι συμβατή με την τάση μισθών στον ιδιωτικό τομέα που υπονοεί για το 2015 η επιτάχυνση του ρυθμού μείωσης των βασικών μισθών ασφαλισμένων που καταγράφη για τον Ιούνιο 2015 το ΙΚΑ (-3%, σημειώνεται ότι τα στοιχεία αυτά οριστικοποιούνται και συνεπώς ανακοινώνονται με χρονική καθυστέρηση, εξού και η αναφορά στον Ιούνιο 2015, Διάγραμμα 8) παράλληλα με την ενίσχυση του ρυθμού αύξησης των ασφαλισμένων του ΙΚΑ.

Εκτέλεση προϋπολογισμού Γενικής Κυβέρνησης: Τον Ιανουάριο το τριμηνιακό πρωτογενές αποτέλεσμα της Γενικής Κυβέρνησης βελτιώθηκε σε €1,27 δις., κατά €880 εκατ. από €381 εκατ. τον Ιανουάριο 2015. Η εξέλιξη αυτή υποστηρίζεται κυρίως από την αύξηση των εσόδων από ΦΠΑ, λόγω της αύξησης των συντελεστών στο μεσοδιάστημα, €178 εκατ., την αύξηση της εισπραχθείσας μεταβιβάσεων εκτός γενικής κυβέρνησης (€301 εκατ., πιθανότατα λόγω αυξημένων εισροών από την ΕΕ για το σκέλος εσόδων του προϋπολογισμού δημοσίων επενδύσεων) και τη μείωση δαπανών για μεταβιβάσεις και προμήθειες κατά €188 εκατ. Μια ελαφρά υποχώρηση των εσόδων από φόρο εισοδήματος και τις ασφαλιστικές εισφορές εργοδοτών, που υποδεικνύει κόπωση της φορολογητέας ύλης, αντισταθμίστηκε από την αύξηση των ασφαλιστικών εισφορών εργαζομένων, που οφείλεται στις αυξημένες εισφορές που επιβλήθηκαν στους συνταξιούχους στο μεσοδιάστημα (Πίνακας 1). Πρέπει να σημειωθεί ότι τα έσοδα από ασφαλιστικές εισφορές, αν και ελαφρά αυξημένα σε σχέση με τον Ιανουάριο 2015 (€1,52 δις. αντί €1,48 δις.), είναι σημαντικά μειωμένα σε σχέση με τον Ιανουάριο τόσο του 2013 όσο και του 2014 (περίπου €260 εκατ. λιγότερα σε σχέση με έκαστο Ιανουάριο 2013 και 2014, Διάγραμμα 9). Επίσης, το άθροισμα εκπρόθεσμων οφειλών και εκκρεμών επιστροφών φόρου του δημοσίου προς ιδιώτες αυξήθηκε τον Ιανουάριο 2016 σε €5,47 δις. από €5,38 δις. το Δεκέμβριο 2015 (Διάγραμμα 10). Από τη μία σημειώθηκε τον Ιανουάριο μείωση του ποσού που αφορά τις βεβαιωμένες εκκρεμίες επιστροφής φόρων στα 706 εκατ. ευρώ από 739 εκατ. ευρώ τον Δεκέμβριο του 2015. Αλλά, από την άλλη, οι ληξιπρόθεσμες οφειλές του Δημοσίου προς τους ιδιώτες τον Ιανουάριο του 2016 και διαμορφώθηκαν στα €4,77 δις. έναντι €4,64 δις., με τα χρέη των Οργανισμών Κοινωνικής Ασφάλισης να διαμορφώνονται σε €2,82 δις. (έναντι €2,77 δις. το Δεκέμβριο) και τις οφειλές νοσοκομείων να αυξάνονται σε €1,02 δις. από €931 εκατ. το Δεκέμβριο.

Εξαγωγές: Ενισχύονται τα σημάδια εξασθένισης των ελληνικών εξαγωγών τον Ιανουάριο του 2016, καθώς κινήθηκαν πτωτικά, έπειτα από τη μικρή ανάκαμψη τον προηγούμενο μήνα, ενώ η αυξανόμενη αβεβαιότητα και οι κινητοποιήσεις των αγροτών κατά τον Φεβρουάριο, σε συνδυασμό με την αναιμική παγκόσμια ανάπτυξη, διαμορφώνουν ένα αρνητικό πλαίσιο για την πορεία του εξωτερικού εμπορίου της Ελλάδας

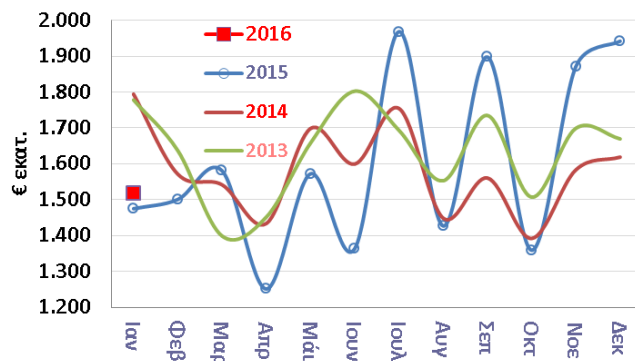
Διάγραμμα 8: % ετήσια μεταβολή βασικών μισθών και απασχόλησης σε κοινές επιχειρήσεις (ΙΚΑ. Ιούνιος 2015)



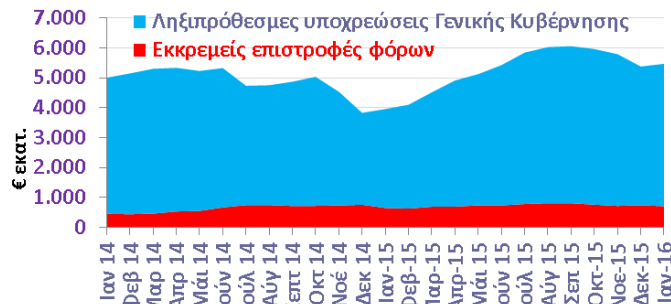
Πίνακας 1: Εκτέλεση προϋπολογισμού γενικής κυβέρνησης (Υπ.οικ. Ιαν. 2016)

Στοιχεία Υπ. Οικονομικών. € εκατ.	Ιανουάριος		
	2015	2016	Δ%
Νομικά πρόσωπα			
Ίδια έσοδα	120	116	-3,3%
Μεταβιβάσεις (καθαρές)	209	320	53,1%
Δαπάνες	313	238	-24,0%
Έλλειμμα (-) προ μεταβιβάσεων	-193	-122	-36,8%
Ασφαλιστικά ταμεία			
Ίδια έσοδα	1.513	1.583	4,6%
Μεταβιβάσεις (καθαρές)	1.213	1.115	-8,1%
Δαπάνες	2.764	2.658	-3,8%
Έλλειμμα (-) προ μεταβιβάσεων	-1.251	-1.075	-14,1%
Τοπική αυτοδιοίκηση			
Ίδια έσοδα	145	162	11,7%
Μεταβιβάσεις (καθαρές)	335	321	-4,2%
Δαπάνες	305	311	2,0%
Έλλειμμα (-) προ μεταβιβάσεων	-160	-149	-6,9%

Διάγραμμα 9: Εκτέλεση προϋπολογισμού γενικής κυβέρνησης –έσοδα από ασφαλιστικές εισφορές (Υπ.οικ. Ιαν. 2016)



Διάγραμμα 10: Ληξιπρόθεσμες οφειλές κράτους προς ιδιώτες (Γενική Γραμματεία Δημοσίων Εσόδων. Ιαν. 2016)



τους επόμενους μήνες (Διάγραμμα 11). Ειδικότερα, οι εξαγωγές αγαθών εξαιρουμένων των πετρελαιοειδών μειώθηκαν κατά -3,9% τον Ιανουάριο του 2016 (Πίνακας 2), έπειτα από αύξηση +7,4% τον προηγούμενο μήνα και +8,7% συνολικά κατά το 2015. Η υποχώρηση αυτή είναι αποτέλεσμα της συρρίκνωσης των εξαγωγών σε χώρες εκτός ΕΕ (-12,6%), ενώ αντίθετα οι αποστολές προς τις χώρες της ΕΕ παρέμειναν στάσιμες (+0,1%). Στις περισσότερες ομάδες προϊόντων σημειώθηκε πτώση, ενώ θετικά κινήθηκαν μόνο οι εξαγωγές τροφίμων (+5,8%), ποτών και καπνού (+22,7%) και χημικών (+2%). Σημειώνεται ότι οι ελληνικές εξαγωγές αγαθών πλην πετρελαιοειδών κινήθηκαν ανοδικά από τον Σεπτέμβριο του 2014, με μόνες εξαιρέσεις τον Οκτώβριο και τον Νοέμβριο του 2015, όταν οι πιέσεις από την έλλειψη πρώτων υλών λόγω της επιβολής των capital controls ήταν ακόμα έντονες. Παράλληλα, τον Ιανουάριο του 2016 οι εισαγωγές πλην καυσίμων υποχώρησαν κατά -1%, ενώ η διακίνηση εμπορευματοκιβωτίων στον Πειραιά αυξήθηκαν κατά +5%.

Άδειες κυκλοφορίας οχημάτων: Αν και το 2016 ξεκίνησε θετικά για τις πωλήσεις αυτοκινήτων (+3,7% τον Ιανουάριο), κατά τον Φεβρουάριο σημειώθηκε σημαντική υποχώρηση (-17%). Συνολικά κατά το πρώτο 2μηνο του έτους κυκλοφόρησαν για πρώτη φορά 17,7 χιλ. αυτοκίνητα παρουσιάζοντας μείωση -5,7% σε σχέση με το αντίστοιχο διάστημα πέρυσι, όταν η καταναλωτική εμπιστοσύνη ήταν στο υψηλότερο επίπεδο του έτους και οι προσδοκίες για τον τουρισμό ιδιαίτερα θετικές.

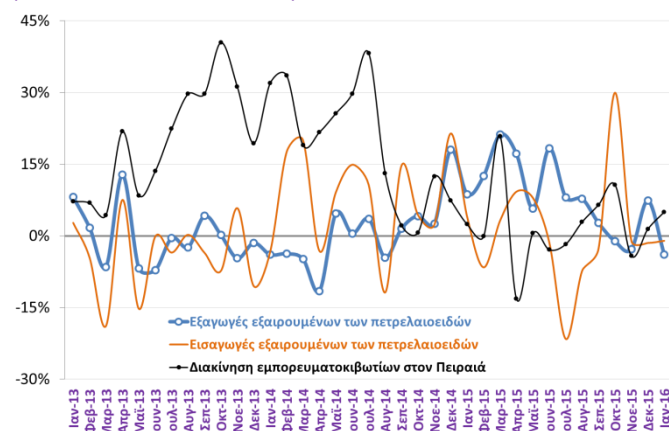
Κύκλος εργασιών στις μεταφορές και τον τουρισμό: Μικτή εικόνα παρουσιάζεται κατά το Δ' 3μηνο του έτους στον κύκλο εργασιών στις μεταφορές. Ειδικότερα, στις χερσαίες και πλωτές μεταφορές σημειώθηκε υποχώρηση (-5,9% και -10,9% αντίστοιχα), ενώ αντίθετα στις αεροπορικές ο κύκλος εργασιών ενισχύθηκε σημαντικά (+18,9%). Συνολικά κατά το 2015, ο τζίρος συρρικνώθηκε κατά -5,9% στις χερσαίες μεταφορές και -5,4% στις πλωτές, ενώ στις αεροπορικές αυξήθηκε κατά +9,7%. Στον τουρισμό, παρά τη θετική πορεία των εισπράξεων τους δύο τελευταίους μήνες του 2015 (+17,7% και +13,6% αντίστοιχα), ο δείκτης κύκλου εργασιών υποχώρησε το Δ' 3μηνο τόσο στις δραστηριότητες των τουριστικών πρακτορείων (-16,4%), όσο και στα ξενοδοχεία και εστιατόρια (-8%).

Η προσέλκυση, καλλιέργεια και διακράτηση ανθρωπίνου κεφαλαίου φέρνουν επενδύσεις και ανάπτυξη!

Ο [Global Talent Competitiveness Index](#) του INSEAD σε συνεργασία με την ADECCO Group και με τη χρήση στοιχείων και από το [World Economic Forum](#) μετρά και για το 2016 την ανταγωνιστικότητα ταλέντου. Αυτή αναφέρεται σε μια σειρά από πολιτικές και πρακτικές που δίνουν σε μια χώρα τη δυνατότητα να προσελκύσει, αναπτύξει και να διακρατήσει ανθρωπινό κεφάλαιο το οποίο συνεισφέρει στην αύξηση της παραγωγικότητας. Στη μελέτη αυτή η κινητικότητα των πληθυσμών και των ανθρώπων με πέραν του συνηθισμένου ικανότητες και δεξιότητες, των ταλέντων δηλαδή, αντιμετωπίζονται όχι μόνο ως γεγονός αλλά και ως σημαντική πηγή οικονομικών ωφελειών, που μπορεί να καλύψει κενά σε δεξιότητες σε χώρες και επιχειρήσεις. Επίσης, αυτή η κινητικότητα πληθυσμών προσφέρει σημαντικές ευκαιρίες σε πολλές χώρες με μεγάλη ταχύτητα γήρανσης του πληθυσμού. Όμως, ενώ παλιά η κινητικότητα αυτή είχε τη διάσταση μετακίνησης των ανθρώπων με ταλέντο προς τις περιοχές στις οποίες βρίσκονται οι δουλειές που μπορεί να το αξιοποιήσουν, και συνεπώς έχουν προηγηθεί οι σχετικές επενδύσεις, σήμερα όλο και περισσότερο υπάρχει και η αντίστροφη τάση. Δηλαδή, το κεφάλαιο ρέει προς τις περιοχές στις οποίες υπάρχει και μπορεί να αξιοποιηθεί το ταλέντο. Μάλιστα, εφόσον η οικονομία έχει παραγωγικές βάσεις και δυνατότητες αξιοποίησης του ταλέντου ακόμα και η προς τα έξω μετανάστευσή του τελικά αποβαίνει προς όφελος της χώρας, καθώς τελικά οι μετανάστες επιστρέφουν ή συνεργάζονται με τη χώρα προέλευσής τους στη συνέχεια της επαγγελματικής τους σταδιοδρομίας.

Η χώρα μας κατατάσσεται σε ιδιαίτερα δυσμενή θέση (καταλαμβάνει την 102η θέση ανάμεσα σε 109 χώρες) σε ό,τι αφορά το βαθμό στον οποίο η φορολόγηση αποτελεί αντικίνητρο για εργασία στη χώρα. Αυτό το αποτέλεσμα ξεκάθαρα σχετίζεται με την ιδιαίτερα υψηλή και υπερπροδευτική φορολόγηση καθώς και τις υπερβολικά υψηλές και μη ανταποδοτικές ασφαλιστικές εισφορές που καταβάλλουν οι παραγωγικοί εργαζόμενοι. Σε μεγάλο βαθμό, η πολύ υψηλή και προοδευτική φορολογία αποτελεί αποτρεπτικό παράγοντα προσέλκυσης ή διατήρησης ανθρώπων με ταλέντο. Μάλιστα, από τα στοιχεία που

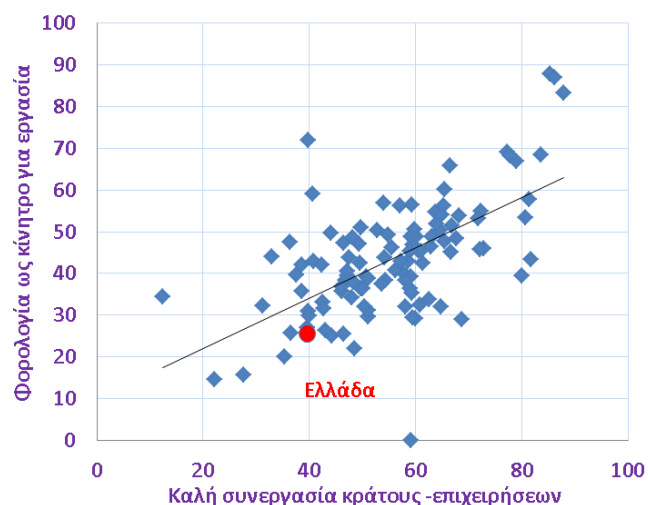
Διάγραμμα 11: Εξαγωγές, εισαγωγές και διακίνηση εμπορευματοκιβωτίων στον Πειραιά (ετήσια % μεταβολή) (ΕΛΣΤΑΤ, Cosco, Ιαν. 2015)



Πίνακας 2: Αξία εξαγωγών ανά ομάδα προϊόντων (€ εκατ.) (ΕΛΣΤΑΤ, Eurostat, Ιαν. 2015)

	(€ εκατ.)	Ιαν. 2015	Ιαν. 2016	% Δ
Αγροτικά προϊόντα		403,7	425,1	5,3%
Τρόφιμα και ζώα ζωντανά		273,6	289,5	5,8%
Ποτά - καπνός		35,6	43,7	22,7%
Λάδια και λίπη ζωικά ή φυτικά		94,6	91,9	-2,8%
Πρώτες ύλες		94,2	78,4	-16,8%
Κάσιμα		488,4	389,0	-20,4%
Βιομηχανικά προϊόντα		824,0	785,6	-4,7%
Χημικά		188,1	191,9	2,0%
Βιομηχ. είδη κατά πρώτη ύλη		303,2	277,2	-8,6%
Μηχανήματα		204,0	196,9	-3,5%
Διάφορα βιομηχανικά είδη		128,7	119,6	-7,1%
Άλλα		59,3	38,4	-35,2%
Σύνολο		1.869,6	1.716,5	-8,2%
Σύνολο χωρίς καύσιμα		1.381,2	1.327,5	-3,9%

Διάγραμμα 12: Φορολογικά κίνητρα που ενθαρρύνουν την εργασία του ταλέντου και βαθμός καλής συνεργασίας κράτους και επιχειρήσεων (Global Talent Competitiveness Index 2016. στοιχεία βασισμένα σε WEF GCI)



↑ → μεγαλύτερο=καλύτερο

χρησιμοποιεί η έρευνα προκύπτει ότι φορολογικά αντικίνητρα στην παραγωγική εργασία επικρατούν συνήθως σε χώρες στις οποίες το κράτος και οι επιχειρήσεις δεν έχουν καλή συνεργασία (Διάγραμμα 12). Η Ελλάδα είναι μια από αυτές τις χώρες. Το περιβάλλον υπερβολικής ρύθμισης των αγορών και υπερβολικών φορολογικών αντικινήτρων στην εργασία, απόρροια κυβερνήσεων που δεν κατανοούν την αγορά και βλέπου εχθρικά και εκδικητικά όσους δημιουργούν, τελικά στρεβλώνει το σύνολο της αγοράς. Έτσι, η σχέση αμοιβής –απόδοσης παραμένει σε χαμηλά επίπεδα (δηλαδή, η απόδοση δεν αμειβεται και ταυτόχρονα να υπάρχει αμοιβή χωρίς απόδοση) και απουσιάζουν οι ευκαιρίες για αξιοκρατική επαγγελματική εξέλιξη (Διάγραμμα 13).

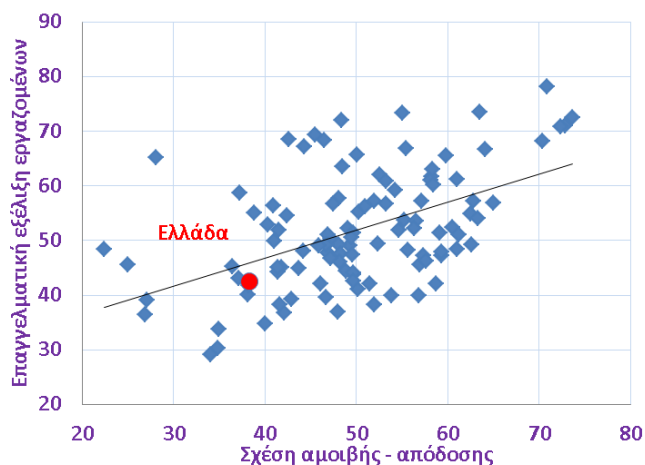
Η μελέτη υπογραμμίζει τη μεγάλη σημασία που έχουν οι πρακτικές διοίκησης, με την αξιοκρατία και τον επαγγελματισμό να έχουν μεγάλη σημασία, πέρα από παράγοντες όπως η ποιότητα ζωής και οι αμοιβές, για τη διακράτηση του ταλέντου. Τα στοιχεία αυτά έχουν μεγάλη σημασία για την προσέλκυση των καταλλήλων ανθρώπων, την ανάθεση της κατάλληλης εργασίας σε αυτούς, την αποτελεσματική μέτρηση των επιδόσεων και φυσικά στο τέλος την ανάλογη αμοιβή και εξέλιξη του ταλέντου. Οι ερευνητές του INSEAD καταγράφουν ότι αυτή η διαδικασία, που είναι ιδιαίτερα σημαντική για την αξιοποίηση του ταλέντου ώστε η παρουσία του να μετασηματιστεί σε αυξημένη παραγωγικότητα, εμποδίζεται σε πολλές χώρες από το νεποτισμό και τη διαφθορά. Μάλιστα, αδυναμίες σε αυτό το πεδίο μπορεί να ακυρώσουν στην πράξη το πλεονέκτημα που δυνητικά δίνει η παρουσία ευκαιριών αλλά ακόμα και οι οικονομικές απολαβές.

Είναι ιδιαίτερα σημαντικό να τονιστεί στο σημείο αυτό η ισχυρή και θετική συσχέτιση που έχει η επίδοση μιας χώρας στην υιοθέτηση καλών πρακτικών διοίκησης στις επιχειρήσεις με τη ρύθμιση της οικονομίας από το κράτος. Έτσι, σε χώρες στις οποίες οι αγορές προϊόντων είναι καλύτερα ρυθμισμένες και πιο φιλελεύθερες, με το κράτος να μην παρεμβαίνει με υπερβολικές ρυθμίσεις που περιορίζουν τον ανταγωνισμό μεταξύ των επιχειρήσεων, συνήθως επικρατούν και καλύτερες πρακτικές διοίκησης στις επιχειρήσεις (Διάγραμμα 14). Αντανακλώντας αυτή την πραγματικότητα, η μελέτη του INSEAD θεωρεί ότι το ρυθμιστικό περιβάλλον, η λειτουργία της αγοράς και οι σχέσεις επιχειρήσεων και εργασίας αποτελούν παράγοντες που καταρχήν επιτρέπουν στους ανθρώπους που διαθέτουν ταλέντο να ενδυναμωθούν, ως ομάδα, και να αξιοποιηθούν από μια χώρα.

Η έρευνα επισημαίνει επίσης τη σημασία που έχει η ύπαρξη ενός ποιοτικού εκπαιδευτικού συστήματος. Ένα τέτοιο σύστημα ανταμείβει την επιστημονική αριστεία και επιλέγει με αυστηρότητα αλλά δικαιοσύνη τους μαθητές και ερευνητές που εισέρχονται στα εκπαιδευτικά ιδρύματα. Προσφέρει δε ευκαιρίες προσωπικής ανέλιξης στα άτομα υψηλών προδιαγραφών που αποφασίζουν να εγκατασταθούν σε μια χώρα. Στο σημείο αυτό έχει ενδιαφέρον η κατάταξη της χώρας στη θέση 21 ως προς τη δαπάνη του κράτους για τριτοβάθμια εκπαίδευση (δηλαδή η δαπάνη είναι υψηλή). Επίσης, η Ελλάδα καταλαμβάνει την πρώτη θέση σε ό,τι αφορά τον αριθμό των εγγεγραμμένων φοιτητών (που προφανώς είναι αυξημένος με τον αριθμό των αιώνων φοιτητών και των φοιτητών και φοιτητών που μόνο στα χαρτιά παρακολουθούν το εκπαιδευτικό πρόγραμμα). Ταυτόχρονα, η χώρα βρίσκεται στη θέση 46 ως προς την κατάταξη των πανεπιστημίων με βάση την ποιότητά τους σύμφωνα με μια σειρά από δείκτες που περιλαμβάνουν δημοσιεύσεις, ετεροαναφορές και άλλα ποιοτικά χαρακτηριστικά. Δηλαδή, στους δείκτες ποιότητας η Ελλάδα κατατάσσεται πολύ χαμηλότερα σε σχέση με τη δαπάνη και τον αριθμό των φοιτητών. Αντίστοιχα, στην ποιότητα διοίκησης των σχολείων, η χώρα κατατάσσεται μόλις στη θέση 75 με τις επιδόσεις των μαθητών σε ανάγνωση και μαθηματικά να είναι επίσης χαμηλές για τα επίπεδα ανεπτυγμένων χωρών (Διάγραμμα 15).

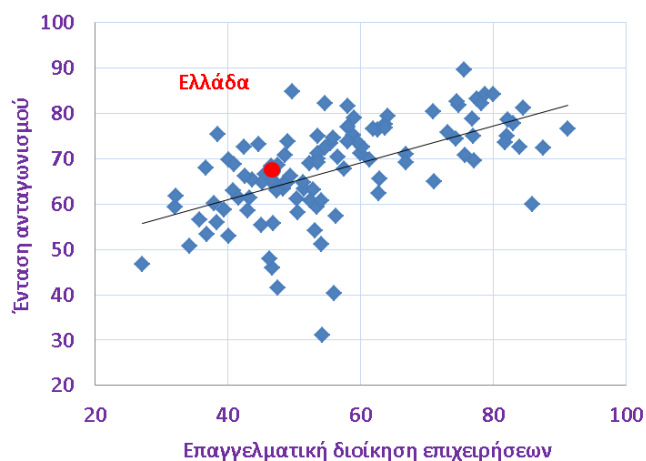
Συνολικά, η έρευνα δείχνει τη σημασία που έχει ένα κράτος που κατανοεί την οικονομία, συνεργάζεται έντιμα και εποικοδομητικά με την αγορά, δεν υποκύπτει στον λαϊκισμό της υπερφορολόγησης της παραγωγής και των παραγωγικών συντελεστών, εποπτεύει αποτελεσματικά αλλά χωρίς υπερρύθμιση τις αγορές και χρηματοδοτεί ένα αυτόνομο αλλά αξιολογούμενο εκπαιδευτικό σύστημα. Αυτά αποτελούν προϋποθέσεις προσέλκυσης ταλέντου και επενδύσεων, που πλέον αποτελούν απαραίτητες προϋποθέσεις για μια χώρα που θέλει τους πολίτες της να ευημερούν.

Διάγραμμα 13: Επαγγελματική εξέλιξη στελεχών και σχέση αμοιβής –απόδοσης που επικρατεί σε μια χώρα (Global Talent Competitiveness Index 2016, στοιχεία βασισμένα σε WEF GCI)



↑ → μεγαλύτερο = καλύτερο

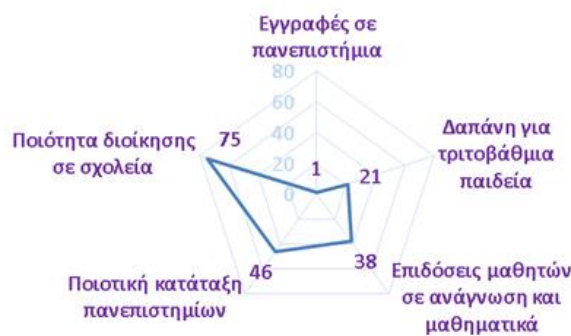
Διάγραμμα 14: Ένταση ανταγωνισμού σε αγορές (με αποχή ρυθμίσεων κράτους που τον περιορίζουν) και υιοθέτηση επαγγελματικής διοίκησης από επιχειρήσεις (Global Talent Competitiveness Index 2016, πρωτογενή στοιχεία από WEF GCI και WB GGI)



↑ → μεγαλύτερο = καλύτερο

Διάγραμμα 15: Επιδόσεις που σχετίζονται με την απόδοση του εκπαιδευτικού συστήματος (Global Talent Competitiveness Index 2016, στοιχεία βασισμένα σε WEF GCI, UNESCO, ΟΟΣΑ PISA, QS World University Ranking 2014/2015, Top Universities, και άλλες πηγές)

Κατάταξη ανάμεσα σε 109 χώρες.
Μικρότερο = καλύτερο.



Οικονομικά μεγέθη μελών ΣΕΒ

Ενεργητικό € 435 δισ. 72% συνόλου*	Ίδια κεφάλαια € 58 δισ. 44% συνόλου*	Πωλήσεις € 77 δισ. 46% συνόλου*	Προ φόρων κέρδη € 2,4 δισ. ** 44% κερδών***
Εργαζόμενοι 220.000	Μισθοί € 4,6 δισ.	Ασφαλ. εισφορές € 2 δισ.	Φόρος επί κερδών € 1,6 δισ.

* Άθροισμα δημοσιευμένων ισολογισμών ΑΕ και ΕΠΕ

** Άθροισμα κερδών και ζημιών όλων των επιχειρήσεων

*** Φορολογητέα κέρδη κερδοφόρων επιχειρήσεων

Όραμα

Οραματιζόμαστε την Ελλάδα ως τη χώρα, που κάθε πολίτης του κόσμου θα θέλει και θα μπορεί να επισκεφθεί, να ζήσει και να επενδύσει.

Οραματιζόμαστε μια ανοιχτή, κοινωνικά υπεύθυνη και οικονομικά φιλελεύθερη χώρα-μέλος της Ευρωπαϊκής Ένωσης, που προτάσσει την ισχυρή ανάπτυξη ως παράγοντα κοινωνικής συνοχής.

Θέλουμε μια Ελλάδα δυναμικό κέντρο της ευρωπαϊκής περιφέρειας, με στέρεους θεσμούς, ελκυστικό κοινωνικό και οικονομικό περιβάλλον, που προάγει τις εξαγωγές, την καινοτόμο επιχειρηματικότητα, την παραγωγή και τις ποιοτικές υπηρεσίες, τη βιώσιμη ανάπτυξη, τη γνώση, τη συνοχή, τις ίσες ευκαιρίες και το κράτος δικαίου.

Αποστολή

Ηγεσία & Γνώση

Ο ΣΕΒ διαδραματίζει ηγετικό ρόλο στον μετασχηματισμό της Ελλάδας σε μια παραγωγική, εξωστρεφή και ανταγωνιστική οικονομία, ως ανεξάρτητος και υπεύθυνος εκπρόσωπος της ιδιωτικής οικονομίας.

Κοινωνικός Εταίρος

Ο ΣΕΒ, ως κοινωνικός εταίρος που πιστεύει στη λειτουργία των θεσμών, προωθεί στα αρμόδια όργανα της Πολιτείας και της Ε.Ε. τις απόψεις και θέσεις της επιχειρηματικής κοινότητας.

Ισχυρός Εκπρόσωπος

Ο ΣΕΒ διαμορφώνει θέσεις, αναλύσεις και προτάσεις πολιτικής για την οικονομία, τη βιομηχανία, την καινοτομία, την απασχόληση, την παιδεία και τις εργασιακές δεξιότητες, τον κοινωνικό διάλογο, τη βιώσιμη ανάπτυξη, την εταιρική υπευθυνότητα.

Φορέας Δικτύωσης

Ο ΣΕΒ δικτυώνει τα μέλη του μεταξύ τους & με τα κέντρα αποφάσεων (εγχώρια και διεθνή), με στόχο τη δημιουργία προστιθέμενης αξίας.



ΣΕΒ σύνδεσμος επιχειρήσεων και βιομηχανιών

ΣΕΒ σύνδεσμος επιχειρήσεων και βιομηχανιών

Ξενοφώντος 5, 105 57 Αθήνα

T: 211 5006 000

F: 210 3222 929

E: info@sev.org.gr

www.sev.org.gr

SEV Hellenic Federation of Enterprises

168, Avenue de Cortenbergh

B-1000 Bruxelles

T: +32 (02) 231 00 53

F: +32 (02) 732 35 70

E: main@sevbxl.be

Ακολουθήστε μας στα Μέσα Κοινωνικής Δικτύωσης:

