

Επισκόπηση

- Οι ελληνικές εξαγωγές αγαθών αποτυπώνουν ανάγλυφα το εύρος και το βάθος της ανταγωνιστικής παραγωγής στην χώρα μας (κυρίως προϊόντα μεταποίησης και πρώτες ύλες). Παρά την κρίση, και ίσως λόγω της κρίσης, συνεχίζουν να επεκτείνονται με 3,6% κατά μέσο όρο ετησίως από το 2009 και μέχρι το 2014, εξαιρουμένων των πετρελαιοειδών που επηρεάζονται καθοριστικά από τις διακυμάνσεις της τιμής του πετρελαίου. Η πορεία αυτή συνεχίστηκε και στο δεκάμηνο Ιαν.-Οκτ. 2015 (+9,4%), παρά την εξασθένηση τους τελευταίους μήνες λόγω περιορισμών στην κίνηση κεφαλαίων και της περιρρέουσας πολιτικής και οικονομικής αβεβαιότητας. Συνεπώς, η βελτίωση της δημοσιονομικής κατάστασης, οι διαρθρωτικές μεταρρυθμίσεις αλλά και η μείωση της εσωτερικής ζήτησης τα τελευταία χρόνια έχουν συμβάλει στην μεγαλύτερη εξωστρέφεια του παραγωγικού προτύπου της χώρας. Αποτελέσματα που θα ήσαν ακόμη θεαματικότερα εάν είχαμε καταφέρει να περιορίσουμε το κόστος της ενέργειας στην παραγωγική διαδικασία, το μη μισθολογικό κόστος των επιχειρήσεων και τα αντικίνητρα στην επιχειρηματικότητα και να βελτιώσουμε το τεχνολογικό επίπεδο των ελληνικών εξαγωγών που δεν έχει ακόμα την έκταση και δυναμική που απαιτείται ώστε να αναβαθμιστεί αισθητά το καλάθι προϊόντων που εξάγει η χώρα. Σε κάθε περίπτωση, πάντως, οι εξαγωγές αγαθών (χωρίς καύσιμα) παραμένουν σε χαμηλό σχετικά επίπεδο σε σχέση με τις άλλες χώρες στον ευρωπαϊκό νότο, έχοντας αυξηθεί ως ποσοστό του ΑΕΠ με ηπιότερους σχετικά ρυθμούς, κάτω, βεβαίως, από ένα δυσμενέστερο οικονομικό περιβάλλον. Αυτό ήταν αποτέλεσμα της απώλειας εμπιστοσύνης, της χρηματοδοτικής ασφυξίας και της αβεβαιότητας ως προς τις αναπτυξιακές προοπτικές της οικονομίας, που έφερε η προσαρμογή κάτω από συνθήκες ολιγωρίας, καθυστερήσεων και περιορισμένης «ιδιοκτησίας» των διαρθρωτικών μεταρρυθμίσεων. Συμπερασματικά, η οικονομία βρίσκεται σε πορεία εξωστρεφούς μετασχηματισμού έχοντας, σε κάποιο βαθμό, αυτονομηθεί από το πολιτικό περιβάλλον, η οποία θα αποδώσει ακόμη πιο σημαντικά αποτελέσματα εφόσον οι επιχειρήσεις και η πολιτεία στρέψουν τις δυνάμεις τους στην ενσωμάτωση υψηλότερης τεχνολογικής αξίας στα παραγόμενα αγαθά ώστε να δώσουμε στην ελληνική μεταποίηση και τα ελληνικά ποιотικά προϊόντα την αναγκαία ώθηση για να γίνουν οι πρεσβευτές μιας δυναμικής ελληνικής εξαγωγικής οικονομίας στην διεθνή αγορά.
- Η αποδυνάμωση, μετά την επιβολή των capital controls, της δυναμικής των εξαγωγών αποτυπώνεται πλέον και στη βιομηχανική παραγωγή, ενώ η σταθερότητα της ανεργίας καταγράφεται παρά την παραπέρα αποδυνάμωση αρκετών δεικτών οικονομικής δραστηριότητας. Σε περιπτώσεις όπως της μισθωτής εργασίας το Νοέμβριο, η αποδυνάμωση αυτή είναι πάντως ήπια. Η πορεία εκτέλεσης του προϋπολογισμού συνεχίζει να αποτυπώνει μια αδυναμία των οργανικών εσόδων, αλλά η εξομάλυνση εσόδων όπως του ΕΝΦΙΑ και της εκτέλεσης του προϋπολογισμού επενδύσεων υποστηρίζουν μια βελτίωση τον Νοέμβριο, η οποία επιτρέπει και μια χαλάρωση της υστέρησης δαπανών που συντηρεί το υψηλό πλεόνασμα.
- Το τι ήδη παράγει η χώρα καθορίζει και τι δυνατότητες παραγωγής νέων προϊόντων έχει. Ερευνητές του Harvard και MIT ήδη από το 2011 έχουν αναπτύξει μια μεθοδολογία που επιτρέπει σε μια χώρα να εντοπίσει τις παραγωγικές δυνατότητες που έχει και ποιες γραμμές παραγωγής είναι εφικτές και χρήσιμες να αναζητήσει ως επόμενο βήμα στην πορεία δημιουργίας ανταγωνιστικού πλεονεκτήματος και ευημερίας. Η χρήση του εργαλείου αυτού δείχνει για την Ελλάδα ότι πρέπει να είναι προτεραιότητα η προσέλκυση άμεσων ξένων επενδύσεων σε κάθε κλάδο που αναπτύσσει δεξιότητες και που μπορεί να συνεισφέρει στην ενίσχυση των εξαγωγών και των αναπτυξιακών δυνατοτήτων της χώρας. Η ανάπτυξη μονάδων μεταποίησης γύρω από τον διαμετακομιστικό άξονα ΟΛΠ – ΤΡΑΙΝΟΣΕ αποτελεί ενδεικτικό παράδειγμα. Παράλληλα θα πρέπει να διατηρηθεί και να ενισχυθεί η υφιστάμενη ανταγωνιστική παραγωγική βάση που εμπλουτίζει σε κρίσιμα σημεία τον χάρτη παραγωγής της χώρας, ο οποίος αποτελεί εφελκτήριο για την ανάταξη της παραγωγικής βάσης της χώρας και την παραγωγή πιο σύνθετων, διεθνώς ανταγωνιστικών προϊόντων.

Τομέας Μακροοικονομικής Ανάλυσης και Ευρωπαϊκής Πολιτικής

Μιχάλης Μασουράκης
Chief Economist
E: mmassourakis@sev.org.gr
T: +302115006104

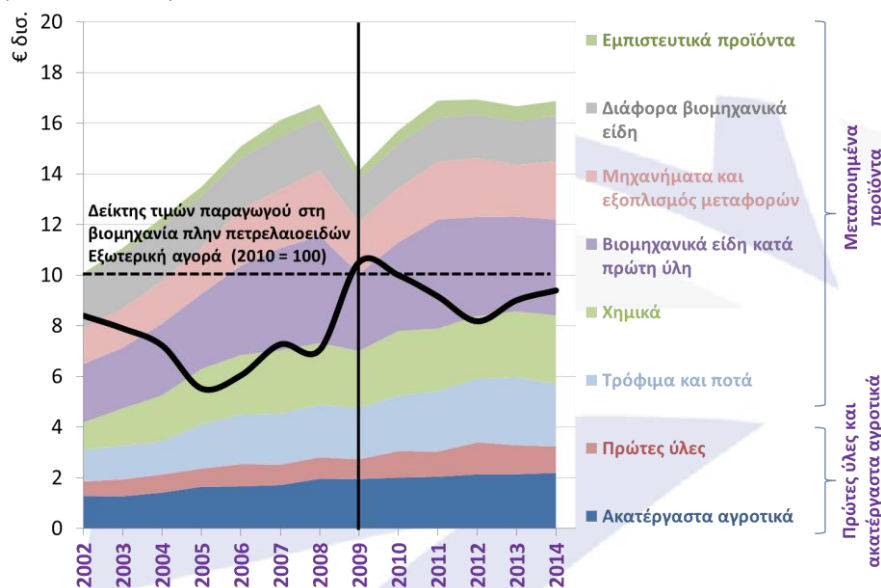
Μιχάλης Μητσόπουλος
Senior Advisor
E: mmitsopoulos@sev.org.gr
T: +302115006157

Θανάσης Πρίντσιπας
Associate Advisor
E: printsipas@sev.org.gr
T: +302115006176

Οι απόψεις στην παρούσα έκθεση είναι των συγγραφέων και όχι απαραίτητα του ΣΕΒ. Ο ΣΕΒ δεν φέρει καμία ευθύνη για την ακρίβεια ή την πληρότητα των πληροφοριών που περιλαμβάνει η έκθεση.

Εξαγωγές αγαθών κατά ομάδες προϊόντων 2002 – 2014 (σε € δισ.)

(Eurostat, 2014)



Εξαγωγές και εξωστρέφεια

Για πολλές δεκαετίες, το παραγωγικό πρότυπο στην Ελλάδα ευνοούσε τις παραδοσιακές δραστηριότητες και κλάδους που παράγουν κυρίως υπηρεσίες για την εγχώρια αγορά χωρίς την πίεση του διεθνούς ανταγωνισμού. Συνήθως, οι κλάδοι αυτοί είναι χαμηλής παραγωγικότητας και η επιβίωσή τους συναρτάται με την ύπαρξη μεγάλων δημοσιονομικών ελλειμμάτων και υψηλού δανεισμού από το εξωτερικό, που δημιουργούν εισοδήματα και θέσεις απασχόλησης λόγω της τεχνητά υψηλότερης ζήτησης στην οικονομία. Η ζήτηση αυτή είναι μη βιώσιμη διότι δεν στηρίζεται στην λειτουργία μιας οικονομίας που παράγει με κέρδος, στην βάση επενδύσεων που αυξάνουν την παραγωγικότητα και δημιουργούν σταθερές θέσεις εργασίας, εισοδήματα και αποταμιεύσεις που χρηματοδοτούν τις επενδύσεις, κ.ο.κ. Στηρίζεται στον εξωτερικό δανεισμό, και όταν τα δανεικά δεν είναι πλέον διαθέσιμα, η οικονομία καταρρέει (όπως συνέβη τα τελευταία χρόνια από το 2010 και μετά).

Οι κλάδοι αυτοί ωφελούνται, όχι μόνο από τον τεχνητό τζίρο που δημιουργούν τα μεγάλα και παρατεταμένα δημοσιονομικά ελλείμματα και ο εξωτερικός δανεισμός, αλλά και από μια σειρά ρυθμίσεων προστασίας από τον ανταγωνισμό στην εγχώρια αγορά (π.χ. κλειστά επαγγέλματα), καθώς και από την εξάπλωση της φοροδιαφυγής, της εσφοροδιαφυγής, της μαύρης εργασίας, της διαφθοράς στις σχέσεις με το δημόσιο, κ.ο.κ. Στην ουσία, όλες αυτές οι εκφάνσεις θεσμικής ανεπάρκειας δρουν ως ανταγωνιστικό πλεονέκτημα για τους κλάδους αυτούς, που αντισταθμίζει σε κάποιο βαθμό την χαμηλή τους παραγωγικότητα. Ταυτόχρονα, όμως, οι πρακτικές αυτές εμποδίζουν παντοιοτρόπως νέες επιχειρήσεις να εισέλθουν ανταγωνιστικά στην αγορά, σε βάρος της υγιούς επιχειρηματικότητας και της δημιουργίας νέων θέσεων εργασίας στην οικονομία.

Αυτή η κατάσταση, όμως, δρα και αρνητικά για τους εξωστρεφείς παραγωγικούς κλάδους καθώς μειώνεται η σχετική κερδοφορία τους έναντι των παραδοσιακών κλάδων της οικονομίας όπου η κερδοφορία είναι σχετικά ευκολότερη υπόθεση. Μάλιστα, οι κλάδοι που παράγουν για υποκατάσταση εισαγωγών και για εξαγωγές δεν ωφελούνται από την τεχνητή ζήτηση που δημιουργούν τα μεγάλα δημοσιονομικά ελλείμματα και ο μεγάλος εξωτερικός δανεισμός, διότι δεν μπορούν να ικανοποιήσουν την υψηλότερη ζήτηση στην βάση υψηλότερων τιμών (όπως γίνεται στους παραδοσιακούς προστατευμένους κλάδους), διότι οι τιμές των προϊόντων τους καθορίζονται στην διεθνή αγορά. Οποιαδήποτε προσπάθεια να αυξηθούν τις τιμές αυτές όπως αυξάνεται η ζήτηση είναι καταδικασμένη σε αποτυχία καθώς η αγορά θα πλημμυρίσει με φθηνότερες εισαγωγές. Έτσι, δεν μεταβάλλουν το επίπεδο παραγωγής τους και η αυξημένη ζήτηση ικανοποιείται από εισαγωγές και όχι από την εγχώρια παραγωγή. Μία εταιρία που παράγει για να υποκαταστήσει εισαγωγές ή να εξαγει τέινει να είναι πιο δυναμική και προσαρμοστική καθώς υφίσταται σε καθημερινή βάση τις ισχυρές πιέσεις του διεθνούς ανταγωνισμού. Απαιτείται συνεχώς να παραμένει αποτελεσματική όσον αφορά στην συμπίεση του κόστους λειτουργίας και την βελτίωση των μεθόδων παραγωγής, επιχειρηματικής λειτουργίας και προώθησης προϊόντων με συνεχείς επενδύσεις, ώστε να είναι πάντα σε θέση να ανταγωνίζεται, επί ίσους όρους και με επιτυχία, τα μεγαλύτερα ονόματα στις διεθνείς αγορές. Έτσι, οι εξαγωγές αγαθών είναι ο καθρέφτης της ανταγωνιστικής παραγωγής μιας χώρας και ένδειξη του βαθμού ενσωμάτωσης τεχνολογιών και καινοτομικών εξελίξεων στην παραγωγική διαδικασία. Ανεδομένων των ανωτέρω, το ερώτημα που τίθεται είναι πώς έχει αντιδράσει η ελληνική οικονομία τα τελευταία χρόνια στην δημοσιονομική προσαρμογή (για να εξαλειφθεί η τεχνητή ζήτηση) και την συνακόλουθη υποτίμηση που φέρνει η δημοσιονομική προσαρμογή μέσω της ύφεσης που προκαλεί, και που αποκαθιστά την σχετική κερδοφορία των εξωστρεφών κλάδων ή, με άλλα λόγια που είναι ταυτόσημα, την ανταγωνιστικότητα της οικονομίας. Και, κυρίως, το ερώτημα μπορεί σε πρώτη φάση να απαντηθεί εάν εστιάσουμε στην εξέλιξη των εξαγωγών τα τελευταία χρόνια. Απαιτείται, όμως, και μία πιο αναλυτική αξιολόγηση που να λαμβάνει υπόψη την εξέλιξη των εισαγωγών που αντιστοιχούν στους κλάδους των εξαγωγών, που δεν αποτελεί, όμως, αντικείμενο αυτής της μελέτης.

Στον Πίνακα 1, εμφανίζονται οι συνολικές εξαγωγές της χώρας τα τελευταία χρόνια. Είναι διδακτικό να εστιάσουμε στο 2014 για να

Πίνακας 1: Εισπράξεις από εξαγωγές αγαθών και υπηρεσιών

(Τράπεζα της Ελλάδος, Σεπ. 2015)

€ δισ.	2013	2014	% Δ	Ιαν – Σεπ		% Δ
				2014	2015	
Εξαγωγές αγαθών & υπηρεσιών	54.9	57.8	5.3%	45.1	42.1	-6.8%
Εξαγωγές αγαθών	26.9	26.8	-0.4%	19.9	18.6	-6.8%
Καύσιμα	9.5	9.0	-5.3%	6.9	5.0	-27.4%
Αγαθά χωρίς καύσιμα	17.4	17.7	1.7%	13.0	13.5	4.2%
Εξαγωγές υπηρεσιών	28.0	31.1	11.1%	25.2	23.5	-6.7%
Τουρισμός	12.2	13.4	9.8%	12.0	12.6	4.7%
Μεταφορές	12.1	13.1	8.3%	9.8	8.1	-17.5%
Λοιπές υπηρεσίες	3.8	4.5	18.4%	3.4	2.9	-16.3%

Πίνακας 2: Εξαγωγές ανά ομάδα προϊόντων (σε € εκατ.)

(ΕΛΣΤΑΤ, Οκτ. 2015, Eurostat Σεπ. 2015)

Ομάδες προϊόντων	2009	2013	2014	Ιαν – Οκτ		% Δ
				2014	2015	
Αγροτικά προϊόντα	3.976,8	4.827,2	4.675,8	3.793,2	4.376,2	15,4%
Τρόφιμα και ζώα ζωντανά	3.020,7	3.654,8	3.759,2	3.119,7	3.230,9	3,6%
Ποτά και καπνός	620,1	591,9	594,0	470,1	548,6	16,7%
Λάδια και λίπη	336,0	580,6	322,7	203,4	596,7	193,3%
Πρώτες ύλες	777,9	1.144,9	1.038,5	788,4	792,5	0,5%
Καύσιμα	3.535,3	10.890,0	10.348,0	8.890,2	6.417,3	-27,8%
Βιομηχανικά προϊόντα	9.038,6	10.114,5	10.581,6	8.703,9	9.417,0	8,2%
Χημικά προϊόντα και συναφή	2.255,8	2.601,4	2.697,1	2.261,9	2.281,0	0,8%
Βιομηχ. είδη ταξιν. κατά Α' ύλη	3.043,9	3.741,6	3.784,2	3.139,8	3.517,1	12,0%
Μηχ/τα και υλικοί μεταφορών	2.051,0	2.040,7	2.292,8	1.809,8	2.112,6	16,7%
Διάφορα βιομηχανικά είδη	1.687,9	1.730,9	1.807,6	1.492,4	1.506,3	0,9%
Άλλα	345,2	582,1	577,0	512,6	510,3	-0,4%
Σύνολο	17.673,7	27.558,7	27.221,0	22.688,3	21.513,3	-5,2%
Σύνολο πλην καυσίμων	14.138,5	16.668,7	16.873,0	13.798,0	15.096,0	9,4%
Πρόσθετη ανάλυση*:						
Μεταποιημένα προϊόντα	10.926,2	12.566,2	12.970,8	10.998,7	12.291,4	11,8%
εκ των οποίων: τρόφιμα και ποτά	2.022,2	2.685,1	2.477,8	1.763,6	2.293,9	30,1%
Πρώτες ύλες & ακατέργ. προϊόντα	3.212,3	4.102,5	3.902,2	2.799,4	2.804,6	0,2%
εκ των οποίων: αγροτικά προϊόντα	1.954,6	2.142,1	2.198,0	2.029,6	2.082,3	2,6%

* Στοιχεία 2009, 2013, 2014, Ιαν – Σεπ 2014 και Ιαν – Σεπ 2015

Πίνακας 3: Ισοζύγιο τρεχουσών συναλλαγών

(Τράπεζα της Ελλάδος, 2014)

	(€ εκατ.)	2000	2009	2014
Εξαγωγές				
Αγαθά και υπηρεσίες		32.075,6	42.209,9	57.839,3
% του ΑΕΠ		22,7%	17,8%	32,6%
Αγαθά πλην καυσίμων & υπηρεσίες		29.653,7	39.146,7	48.789,5
% του ΑΕΠ		21,0%	16,5%	27,5%
Αγαθά χωρίς καύσιμα		8.676,7	11.979,8	17.738,2
% του ΑΕΠ		6,1%	5,0%	10,0%
Καύσιμα		2.421,9	3.063,2	9.049,8
% του ΑΕΠ		1,7%	1,3%	5,1%
Εισαγωγές				
Αγαθά πλην καυσίμων & υπηρεσίες		39.883,5	49.677,2	46.461,3
% του ΑΕΠ		28,2%	20,9%	26,2%
Αγαθά χωρίς καύσιμα		27.617,5	35.164,2	33.683,2
% του ΑΕΠ		19,6%	14,8%	19,0%
Καύσιμα		5.408,6	10.659,8	15.384,2
% του ΑΕΠ		3,8%	4,5%	8,7%
Ισοζύγιο τρεχουσών συναλλαγών*		-8.372,4	-23.801,3	-1.256,8
% του ΑΕΠ		-5,9%	-10,0%	-0,7%

* Περιλαμβάνονται οι κεφαλαιακές μεταβιβάσεις

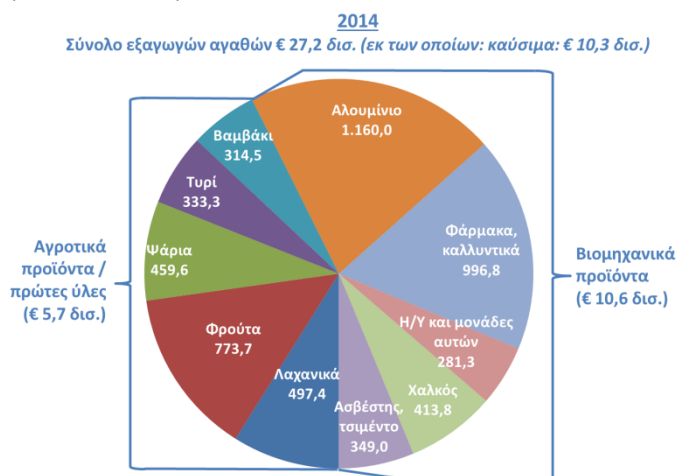
δούμε την σύνθεση και τις ιδιαιτερότητες των εισαγωγών. Το πρώτο συμπέρασμα είναι ότι η χώρα μας εξάγει €58 δισ. περίπου αγαθά και υπηρεσίες, εκ των οποίων €9 δισ. (16%) είναι πετρελαιοειδή (υπάρχει μεγάλο παραγωγικό δυναμικό διύλισης πετρελαίου), τα €18 δισ. (32%) είναι αγαθά χωρίς καύσιμα, από €13 δισ. (22%) είναι ο τουρισμός και οι μεταφορές, και €4,5 δισ. (8%) είναι οι εξαγωγές υπηρεσιών πλην τουρισμού και μεταφορών (κυρίως, δραστηριότητες ελληνικών κατασκευαστικών εταιρειών στο εξωτερικό, αν και περιλαμβάνονται και εξαγωγές εταιρειών λογισμικού και άλλων καινοτόμων κλάδων). Στο σημερινό δελτίο εστιάζουμε μόνο στο κομμάτι εξαγωγές αγαθών χωρίς καύσιμα, και όχι στην εξαγωγή υπηρεσιών (τουρισμός, διαμετακομιστικό εμπόριο, ναυτιλία, κλπ.) από τις οποίες αντλούμε πρόσοδο κυρίως, αν και όχι αποκλειστικώς, λόγω γεωγραφικής θέσης. Η διαφορά μεταξύ των δύο δραστηριοτήτων είναι θέμα διαβάθμισης πλεονεκτημάτων, μιας και η επέκταση και στους δύο τομείς είναι απόλυτα συμβατή με την οικονομική ανάπτυξη της χώρας και την αύξηση της οικονομικής ευημερίας.

Στον Πίνακα 2, είναι εμφανής η καλή πορεία των εξαγωγών χωρίς καύσιμα το 10μηνο Ιαν.-Οκτ. 2015 (+9,4%), έναντι +1,2% το 2014 και -1,6% το 2013 σε ετήσια βάση, παρά το μεγάλο πλήγμα που δέχθηκε η οικονομία της χώρας με την κορύφωση της αβεβαιότητας λόγω προοπτικής GREXIT, επιβολής περιορισμών στην κίνηση κεφαλαίων, κ.ο.κ.. Είναι, επίσης, σημαντικό να επισημανθεί η καλή πορεία των εξαγωγών αγροτικών προϊόντων (+15,4%), καθώς και των βιομηχανικών προϊόντων χωρίς καύσιμα (+8,2%). Στον ίδιο πίνακα, γίνεται μία προσέγγιση διαχωρισμού των εξαγωγών σε μεταποιημένα και μη προϊόντα, καθώς οι εξαγωγές αγροτικών προϊόντων περιλαμβάνονται και προϊόντα μεταποίησης. Εάν, λοιπόν, προσθέσουμε στα βιομηχανικά προϊόντα τα τρόφιμα και ποτά, τότε η αύξηση των εξαγωγών μεταποίησης (χωρίς καύσιμα) είναι ακόμη υψηλότερη και διαμορφώνεται σε 11,8% στο 10μηνο Ιαν.-Οκτ. 2015, καθώς οι εξαγωγές τροφίμων και ποτών επεκτείνονται με 30,1% την ίδια περίοδο! Αντίστοιχα, τα αγροτικά προϊόντα που διατίθενται ακατέργαστα παρουσιάζουν μία μικρή αύξηση 2,6%.

Συνεπώς, η πορεία των εξαγωγικών αγαθών χωρίς καύσιμα είναι ενδεικτική του συνεχιζόμενου μετασχηματισμού τη ελληνικής οικονομίας προς μία οικονομία που εντείνει τις προσπάθειές της στους εξωστρεφείς κλάδους, όπως αυτό αποτυπώνεται στην πορεία των εξαγωγών. Με στοιχεία της Τραπεζής της Ελλάδος, οι εξαγωγές αγαθών χωρίς καύσιμα παρουσιάζουν μία συνεχή ανοδική πορεία από €8,7 δισ. το 2000 σε €11,2 δισ. το 2009 (όταν είχε κορυφωθεί η ύφεση στην Ευρώπη), και €17,1 δισ. το 2014, έχοντας διπλασιασθεί από το 2009 ως ποσοστό του ΑΕΠ, από 5% σε 10% του ΑΕΠ το 2014 (Πίνακας 3). Με στοιχεία ΕΛΣΤΑΤ (Πίνακας 2), οι εξαγωγές αγαθών χωρίς καύσιμα έχουν επίσης αυξηθεί από €14,1 δισ. το 2009 σε €16,9 δισ. το 2014. Η πορεία αυτή ενισχύθηκε το 2015 στην βάση της προοπτικής θετικής ανάπτυξης που είχε διαμορφωθεί το 2013-14, και που σήμερα φαίνεται να αποκλιμακώνεται κάτω από το βάρος των αρνητικών προοπτικών που διαμορφώθηκαν στην διάρκεια του έτους, κυρίως λόγω πολιτικών εξελίξεων.

Τέλος, στα Διαγράμματα 1 και 2 παρουσιάζονται αντιστοίχως τα 10 προϊόντα, καθώς και οι 10 κλάδοι μεταποίησης, με τις μεγαλύτερες εξαγωγές εξαιρουμένων των καυσίμων, που καταδεικνύουν την δυναμική παρουσία στο καλάθι των εξαγωγών σημαντικών παραγωγικών κλάδων της ελληνικής οικονομίας. Απόψεις, λοιπόν, του τύπου ότι η χώρα δεν εξάγει τίποτα είναι μάλλον ατεκμηρίωτες. Από την άλλη πλευρά, το επίπεδο, αλλά και η αύξηση, των εξαγωγών χωρίς καύσιμα, πριν και μετά την κρίση, υπολείπονται στην Ελλάδα των άλλων ευρωπαϊκών χωρών του Νότου, όπως φαίνεται στο διάγραμμα 3. Υπάρχει, βεβαίως, και κάποια υστέρηση όσον αφορά την τεχνολογική πολυπλοκότητα των εξαγωγών. Στο διάγραμμα 4, εμφανίζονται οι επενδύσεις σε τεχνολογίες πληροφορικής και επικοινωνιών που γίνονται στην Ελλάδα, και που είναι ακόμη χαμηλές. Αυτό, όμως δεν εμποδίζει την χώρα μας να έχει καλές σχετικά επιδόσεις στις εξαγωγές προϊόντων υψηλής τεχνολογίας, όπως καταγράφονται στα διαγράμματα 5 και 6, διαχρονικά και σε σχέση με άλλες χώρες της Ευρωζώνης. Μπορεί τα ποσοστά στο σύνολο να είναι σχετικά μικρά αλλά σταδιακά δημιουργείται μία κρίσιμη μάζα πολυπλοκότητας που περιμένει τις κατάλληλες συνθήκες για να ανθίσει και να αρχίσει να επηρεάζει το τεχνολογικό αποτύπωμα σε πολλούς κλάδους της

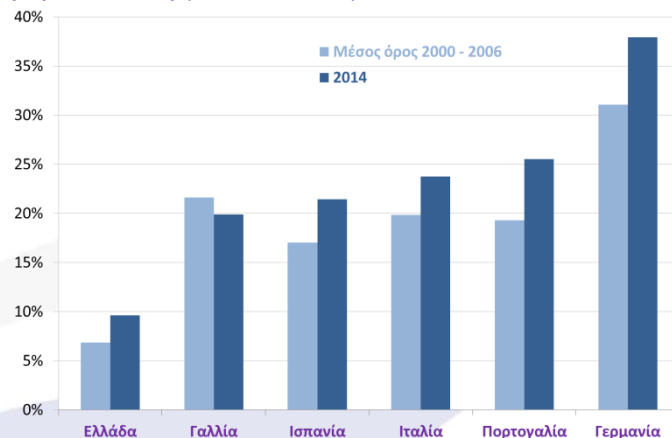
Διάγραμμα 1: Τα 10 προϊόντα με τις μεγαλύτερες εξαγωγές εξαιρουμένων των καυσίμων (σε € εκατ.) (Eurostat, 2014)



Διάγραμμα 2: Οι 10 βιομηχανικοί κλάδοι προϊόντων με τις μεγαλύτερες εξαγωγές εξαιρουμένων των καυσίμων (σε € εκατ.) (Eurostat, 2014)



Διάγραμμα 3: Εξαγωγές αγαθών πλην πετρελαιοειδών (ως % του ΑΕΠ) (Eurostat, 2014)



μεταποίησης. Η έμφαση στην τόνωση της καινοτομίας και της τεχνολογικής εξέλιξης δεν είναι μόνο θέμα επιδοτήσεων και κρατικών παρεμβάσεων εν γένει. Είμαστε μία από τις καλύτερες τοποθεσίες του κόσμου και έχουμε από τα πλέον καταρτισμένα στελεχιακά δυναμικά. Δεν μας αξίζει η θέση του ουραγού. Η χώρα πρέπει να προσελκύσει διεθνώς ανταγωνιστικές επιχειρήσεις ώστε να εγκατασταθούν στην χώρα μας για να δημιουργηθούν οι συνέργειες με το εγχώριο επιχειρηματικό, επιστημονικό, και εργατικό δυναμικό. Μόνον, έτσι, θα αρχίσουν να ενσωματώνονται στην παραγωγική διαδικασία οι εξειδικεύσεις και οι τεχνολογίες που θα οδηγήσουν το αναπτυξιακό πρότυπο σε μία πληρέστερη ενσωμάτωση στον διεθνή καταμερισμό εργασίας. Θεσμοί, θεσμοί, θεσμοί για να έχουμε επενδύσεις, επενδύσεις, επενδύσεις!

Συνεπώς, η ελληνική οικονομία βρίσκεται σε μία πορεία μετεξέλιξης προς ένα περισσότερο εξωστρεφές παραγωγικό πρότυπο, χωρίς ωστόσο ο ρυθμός μετασχηματισμού και η μετάβαση σε μεγαλύτερη πολυπλοκότητα της παραγωγικής βάσης να επιταχύνονται ιδιαίτερα. Βεβαίως, είναι δύσκολο να εξαχθούν συμπεράσματα μιας και τα τελευταία χρόνια, η αναζήτηση ενός νέου, πιο εξωστρεφούς, παραγωγικού προτύπου συνέπεσε με τη μεγαλύτερη ύφεση που υπέστη η χώρα στην μεταπολεμική της ιστορία, πέρα από την τεράστια απώλεια εμπιστοσύνης στις αναπτυξιακές της προοπτικές που έχει υφαισιακές επιπτώσεις, σε ένα φαύλο κύκλο χωρίς τέλος. Η μόνη ρεαλιστική προσέγγιση, για το μέλλον της χώρας εντός της κανονικότητας της Ευρωζώνης, είναι η εφαρμογή του προγράμματος προσαρμογής και η έξοδος στις αγορές όσο το δυνατόν ταχύτερα. Με δημοσιονομική πειθαρχία και διαρθρωτικές μεταρρυθμίσεις για μια πιο ανταγωνιστική οικονομία, η χώρα είναι καταδικασμένη να επιτύχει!

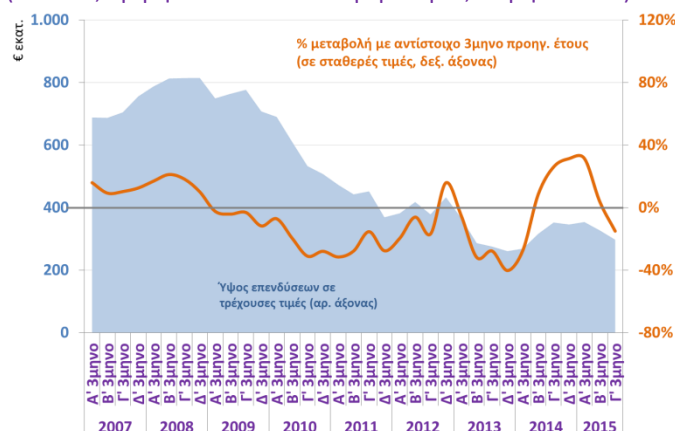
Πρόσφατες οικονομικές εξελίξεις

Βιομηχανική παραγωγή: Ανακόπτεται η θετική πορεία του δείκτη βιομηχανικής παραγωγής τον Οκτώβριο του 2015, παρουσιάζοντας μείωση -1,9%, ενώ στη μεταποίηση εξαιρουμένων των πετρελαιοειδών η υποχώρηση περιορίζεται στο -1,5% (Διάγραμμα 7). Στη μεταποίηση μόνο 9 από τους 24 κλάδους σημειώνουν θετική μεταβολή, μεταξύ των οποίων τα τρόφιμα (+0,4%), τα ποτά (+1,5%), ο καπνός (+10,4%), τα βασικά μέταλλα (+10,1%), τα μηχανήματα (+6,3%) και ο κλάδος λουιού εξοπλισμού μεταφορών (+9,2%). Αντίθετα η παραγωγή υποχωρεί έντονα στην ένδυση (-21,8%), στην υπόδηση (-9,4%), στους Η/Υ (-32,5%) και στην επισκευή και εγκατάσταση μηχανημάτων (-27,1%). Συνολικά, κατά το διάστημα Ιαν - Οκτ 2015 ο γενικός δείκτης βιομηχανικής παραγωγής παραμένει αμετάβλητος σε σύγκριση με το αντίστοιχο διάστημα πέρυσι, ενώ εξαιρουμένων των πετρελαιοειδών η παραγωγή στη μεταποίηση παρουσιάζει άνοδο +1%, κυρίως ως αποτέλεσμα των μεγάλων αυξήσεων που παρατηρήθηκαν κατά το πρώτο βήμη του έτους.

Εκτέλεση προϋπολογισμού: Συνεχίζεται τον Νοέμβριο η σχετικά καλή (σε σύγκριση με τον Οκτώβριο των προηγούμενων ετών) πορεία των καθαρών εσόδων, την ώρα που οι πρωτογενείς δαπάνες συνεχίζουν να συγκρατούνται, καλύπτοντας μέρος της υστέρησης των εσόδων του 11μήνου σε σχέση με τους στόχους. Όμως καθώς η πορεία των καθαρών τακτικών εσόδων επιδεικνύει δυναμική (Διάγραμμα 8), και η υστέρηση των δαπανών σε σχέση με τον στόχο υποχωρεί, γεγονός που αντικατοπτρίζεται από τη σημαντική υποχώρηση της υστέρησης των καθαρών εσόδων και πρωτογενών δαπανών του 11μήνου 2015 σε σύγκριση με το 11μηνο του 2014 (Πίνακας 4), αφού αφαιρεθούν έκτακτα έσοδα και έσοδα αποκρατικοποιήσεων και όταν συγκριθούν με το αντίστοιχο ποσοστό υστέρησης που είχε διαμορφωθεί μέχρι και τον Οκτώβριο (Δελτίο 19/11/2015). Το γεγονός ότι παραμένει η υστέρηση εσόδων όμως δείχνει ότι η δυναμική στα έσοδα, μετά τον συνυπολογισμό γεγονότων όπως η καθυστερημένη είσπραξη του ΕΝΦΙΑ, παραμένει για την ώρα αδύναμη (πάντως, ενδέχεται η είσπραξη του υπόλοιπου ΕΝΦΙΑ καθώς και η ύπαρξη εσόδων από τον εντοπισμό αδήλωτων καταθέσεων να προσθέσουν δυναμική). Μια αντίστοιχη εικόνα σημαντικής βελτίωσης υπάρχει και στον προϋπολογισμό δημοσίων επενδύσεων, με τις δαπάνες να αυξάνονται σημαντικά τον Νοέμβριο (ακολουθώντας την ήδη σημαντική αύξηση του Οκτωβρίου) σε αναμονή της παραδοσιακής εκτίναξης του Δεκεμβρίου, με αντίστοιχες αυξήσεις και στα έσοδα. Το υπουργείο ανακοινώνει για την περίοδο Ιαν. - Νοε. 2015 έλλειμμα στο ισοζύγιο του κρατικού

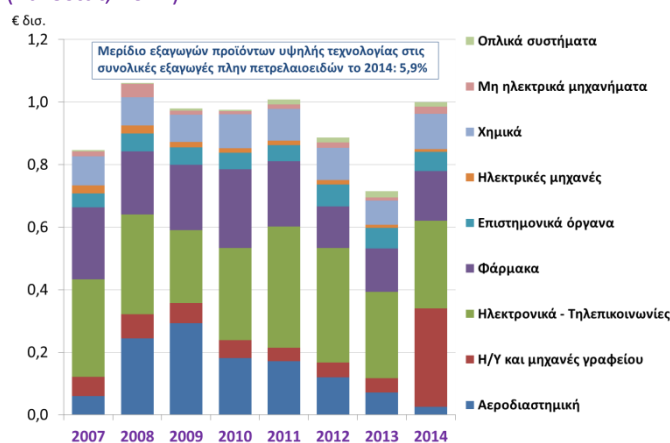
Διάγραμμα 4: Επενδύσεις σε Τεχνολογίες Πληροφορικής και Επικοινωνίας (ΤΠΕ)

(ΕΛΣΤΑΤ, Τριμηνιαίοι εθνικοί λογαριασμοί, Γ 3μηνο 2015)



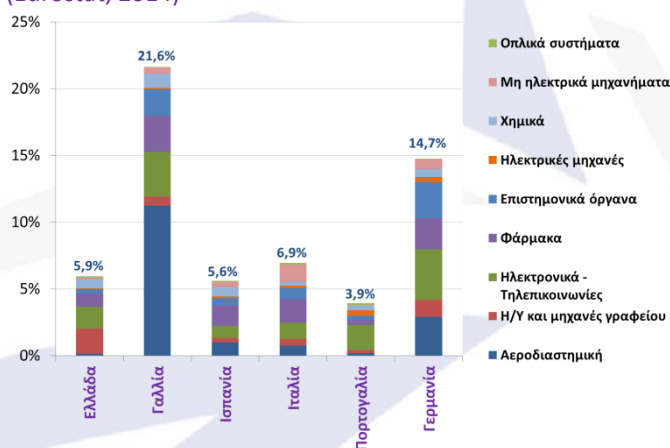
Διάγραμμα 5: Εξαγωγές προϊόντων υψηλής τεχνολογίας ανά κατηγορία (σε € εκατ.)

(Eurostat, 2014)



Διάγραμμα 6: Εξαγωγές προϊόντων υψηλής τεχνολογίας ανά κατηγορία ως % του συνόλου εξαγωγών πλην πετρελαιοειδών

(Eurostat, 2014)



προϋπολογισμού ύψους €1,24 δισ. έναντι ελλείμματος €1,83 δισ. το αντίστοιχο διάστημα του 2014 και πρωτογενές αποτέλεσμα €4,35 δισ. (3,57 το 2014)

Πληθωρισμός: Ενώ συνεχίζεται η αποκλιμάκωση του αποπληθωρισμού το Νοέμβριο (-0,1%, όπως και τον Οκτώβριο και αντί -1,2% τον Νοέμβριο 2014), ο εναρμονισμένος δείκτης τιμών καταναλωτή με σταθερούς φόρους συνεχίζει να υποχωρεί κατά -2%, το ίδιο περίπου ποσοστό με το οποίο υποχωρεί κάθε μήνα από τον Αύγουστο (Διάγραμμα 9). Πρέπει να σημειωθεί ότι η προσαρμογή για σταθερούς φόρους δεν ενσωματώνει πλήρως τις έμμεσες επιπτώσεις αυξήσεων φόρων, με αποτέλεσμα η σταθερότητα αυτή να επηρεάζεται, σε κάποιο βαθμό, από τις αυξήσεις φόρων κατανάλωσης που νομοθετήθηκαν το καλοκαίρι. Θετικός ήταν ο πληθωρισμός σε διατροφή και μη αλκοολούχα ποτά (3%), αλκοολούχα ποτά και καπνό (1,8), ξενοδοχειακά-έστιατορία (2%), κατηγορίες αγαθών και υπηρεσιών που επηρεάστηκαν σε μεγαλύτερο βαθμό από τις αυξήσεις φόρων. Αντίθετα, μειώσεις στην ένδυση-υπόδηση (-2,9%) και στέγαση (-4,9%) εκφράζουν τις τάσεις αποπληθωρισμού αλλά και μείωσης των διεθνών τιμών καυσίμων (πετρέλαιο θέρμανσης).

Δείκτης Τιμών Εισαγωγών: Πτώση 10,4% σημειώθηκε στις τιμές εισαγωγών στη βιομηχανία τον Οκτώβριο 2015 σε σύγκριση με τον Οκτώβριο 2014. Η υποχώρηση από το φθινόπωρο του 2014 και μετά οφείλεται κυρίως στην πτώση των τιμών πετρελαίου.

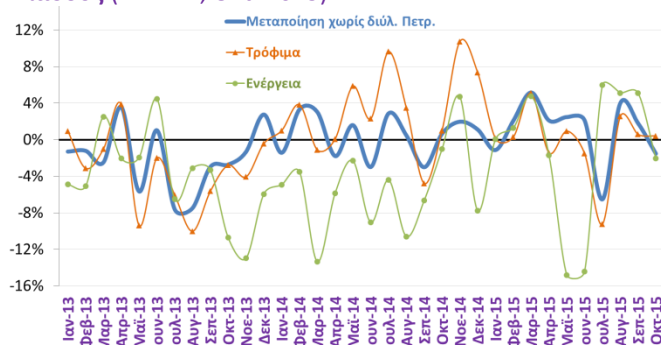
Ανεργία και ΕΡΓΑΝΗ: Μείωση κατά 2,4 χιλ. άτομα παρουσίασε ο αριθμός των ανέργων τον Σεπτέμβριο του 2015 σε σύγκριση με τον προηγούμενο μήνα, ωστόσο το ποσοστό ανεργίας παρέμεινε σχεδόν αμετάβλητο στο 24,6%. Αντίθετα, το ποσοστό ανεργίας των νέων διαμορφώθηκε στο 49,5%, έναντι 47,9% τον Αύγουστο. Σε σύγκριση με τον Σεπτέμβριο του 2014, ο αριθμός των ανέργων μειώθηκε κατά 68,8 χιλ. άτομα και το ποσοστό ανεργίας υποχώρησε κατά 1,5 ποσοστιαία μονάδα. Σε επίπεδο περιφέρειας δεν παρουσιάζονται σημαντικές αλλαγές, με το μεγαλύτερο συνολικό ποσοστό ανεργίας να εμφανίζεται στη Θεσσαλία/Στερεά Ελλάδα (27,9%), ακολουθούμενη από την Ήπειρο/Δυτική Μακεδονία (27,6%), ενώ το χαμηλότερο ποσοστό εμφανίζεται στο Αιγαίο (16,1%). Η εξέλιξη της μισθωτής εργασίας (ΕΡΓΑΝΗ) το Νοέμβριο έχει το (εποχικά συνηθισμένο) αρνητικό ισοζύγιο λόγω των εποχικών αποχωρήσεων από τον τουρισμό που ακολουθούν την κορύφωση των εποχικών προσλήψεων στην εκπαίδευση. Σε σύγκριση με το Νοέμβριο προηγούμενων ετών, η επίδοση φέτος ήταν καλύτερη από των ετών 2008-12, αλλά πιο αδύναμη του 2013 και 2014. Η εικόνα, σε αντίθεση με του ιδιαίτερα αδύναμου Οκτωβρίου, είναι συνεπώς αυτή μιας ήπιας αποδυναμώσεως.

Δείκτης απασχολούμενων στο λιανικό εμπόριο και κύκλος εργασιών στο χονδρικό εμπόριο: Παρά τη μείωση που σημειώθηκε τους καλοκαιρινούς μήνες στους δείκτες κύκλου εργασιών και όγκου στο λιανικό εμπόριο, ο δείκτης απασχολούμενων στο λιανικό εμπόριο το Γ' 3μηνο του 2015 παρουσιάζει αύξηση +2,2% σε σύγκριση με το αντίστοιχο 3μηνο πέρυσι, ενώ σε σύγκριση με το προηγούμενο τρίμηνο παρέμεινε σχεδόν αμετάβλητος (+0,1%). Επιπλέον, οι δείκτες επιχειρηματικών προσδοκιών στο λιανικό εμπόριο, ιδίως οι προβλέψεις για την εξέλιξη της απασχόλησης το επόμενο 3μηνο, καταγράφουν βελτίωση τον Οκτώβριο και τον Νοέμβριο, δημιουργώντας ελπίδες για τη δημιουργία νέων ή τη διατήρηση των υφιστάμενων θέσεων εργασίας στον τομέα (Διάγραμμα 10). Πάντως, ο δείκτης κύκλου εργασιών στο χονδρικό εμπόριο κινείται καθοδικά από το Α' 3μηνο του 2015. Το Γ' 3μηνο η μείωση ανήλθε στο -11,2%, ενώ ο μέσος δείκτης 9μήνου εμφανίζει πτώση -5,2%.

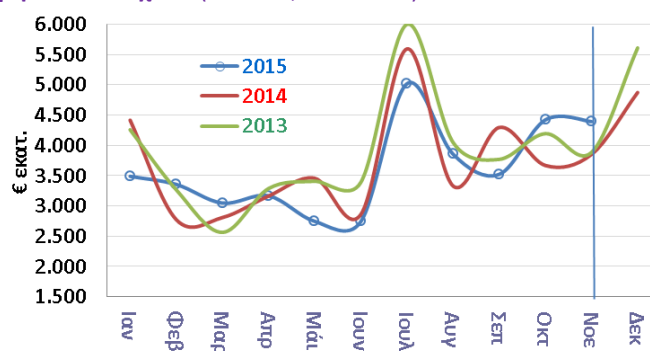
Οικοδομική δραστηριότητα: Συνεχίζεται η υποχώρηση της ιδιωτικής οικοδομικής δραστηριότητας τον Σεπτέμβριο του 2015 (-13,1%) για 4ο συνεχόμενο μήνα, αντιστρέφοντας τη θετική πορεία των πρώτων μηνών του 2015 που σημειώθηκε κυρίως σε τουριστικές περιοχές. Συνολικά το διάστημα Ιαν - Σεπ 2015 η μεταβολή είναι αρνητική κατά -2,3%. Σημαντική υποχώρηση σημειώνεται αντίστοιχα και στον δείκτη παραγωγής στις κατασκευές το Γ' 3μηνο του 2015 (-29,5%), έπειτα από συνεχή θετική πορεία από το Β' 3μηνο του 2014. Η μείωση της παραγωγής στις κατασκευές οφείλεται κυρίως στη μείωση του δείκτη παραγωγής έργων πολιτικού μηχανικού (-37,7%) και δευτερευόντως στην αντίστοιχη μείωση στα οικοδομικά έργα (-15,1%).

Κύκλος εργασιών στις Υπηρεσίες: Μικτή εικόνα παρουσιάζει ο κύκλος εργασιών στον τομέα των υπηρεσιών το Γ' 3μηνο του 2015. Αρκετοί

Διάγραμμα 7: Βιομηχανική παραγωγή σε βασικούς κλάδους (ΕΛΣΤΑΤ, Οκτ. 2015)



Διάγραμμα 8 Καθαρά έσοδα τακτικού προϋπολογισμού, μηνιαία στοιχεία (Υπ. Οικ., Οκτ. 2015)

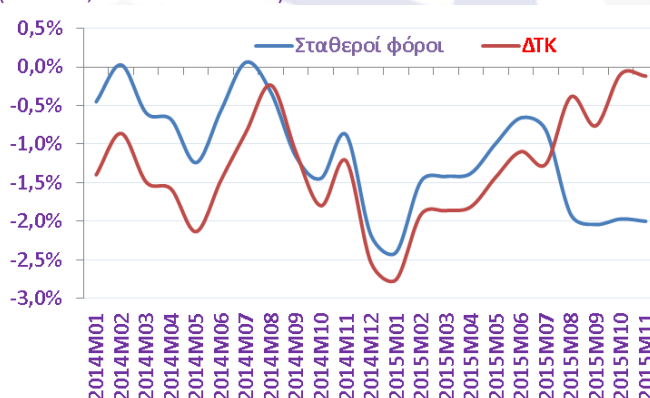


Πίνακας 4: Εκτέλεση κρατικού προϋπολογισμού (Υπ. Οικ., Οκτ. 2015)

Ισοζύγιο κ.π. (*)	Ιανουάριος - Νοέμβριος					
	2014	2015	Δ %	Στόχος	Δε με στόχο	Δ % με στόχο
Καθαρά έσοδα τ.π. (*)	40.812	39.768	-2,6%	42.180	-2.412	-5,7%
Έσοδα ΠΔΕ	4.154	3.906	-6,0%	3.861	45	1,2%
Πρωτ. δαπάνες τ.π. πλην τόκων	37.061	35.924	-3,1%	37.752	-1.828	-4,8%
Δαπάνες ΠΔΕ	4.548	3.696	-18,7%	4.430	-734	-16,6%
Πρωτογενές αποτέλεσμα κ.π. (*)	2.594	3.077	18,6%	2.436	641	26,3%
Ισοζύγιο κ.π. (*)	-2.789	-2.507	-10,1%	-3.216	709	-22,0%

(*) έχουν αφαιρεθεί €555 εκατ. από έκτακτα έσοδα που κατέβαλε το ΤΧΣ τον Απρίλιο 2015, €213 εκατ. από αποκρατικοποιήσεις το 2015 και αντίστοιχα €382 εκατ. το 2014 καθώς και έσοδα €580 εκατ. το 2014 από ANFA, SMP και αντίστοιχα €291 εκατ. το 2015. Τα έσοδα αποκρατικοποιήσεων έχουν αφαιρεθεί και από τον στόχο.

Διάγραμμα 9: Ετήσια % μεταβολή εναρμονισμένου δείκτη τιμών καταναλωτή, με και χωρίς σταθερούς φόρους. (Eurostat, ΕΛΣΤΑΤ Νοε. 2015)



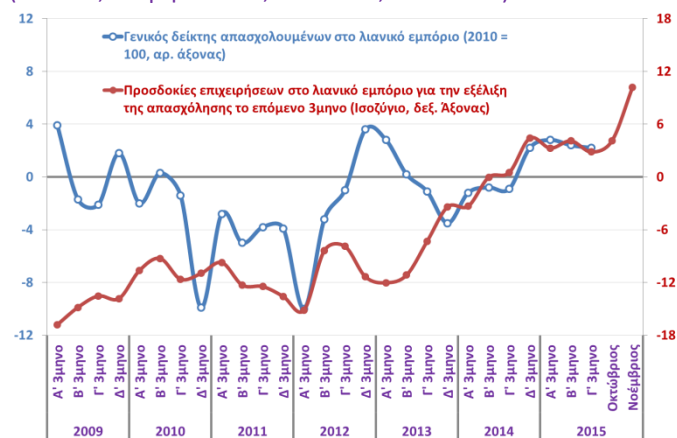
κλάδοι εμφανίζουν υποχώρηση, μεταξύ των οποίων οι ταχυδρομικές υπηρεσίες (-1%), οι τηλεπικοινωνίες (-2,8%) και η πληροφορική (-13,5%). Αντίθετα, άνοδος του κύκλου εργασιών σημειώνεται στις δραστηριότητες παροχής προστασίας και διενέργειας έρευνας (+18,9%), στις δραστηριότητες σχετικές με την απασχόληση (+18,1%) και στις δραστηριότητες καθαρισμού (+10,3%).

Πως θα γίνει ο μετασχηματισμός της ελληνικής οικονομίας προς ένα εξωστρεφές παραγωγικό πρότυπο;

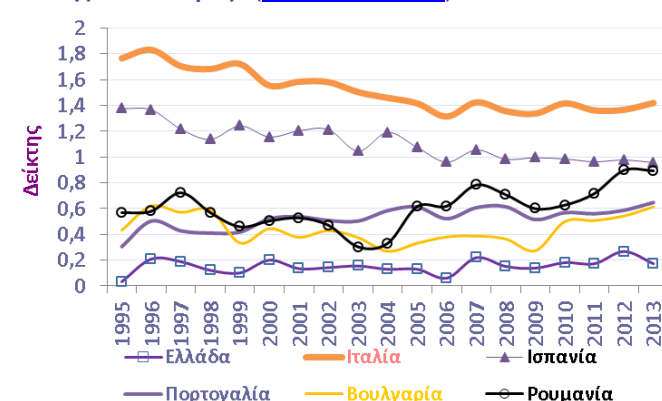
Ερευνητές του πανεπιστημίου του Harvard και MIT υπό τον Ricardo Hausmanh έχουν δημιουργήσει ένα χρήσιμο εργαλείο, τον «[Ατλάντα οικονομική πολυπλοκότητα](#)». Σύμφωνα με αυτόν, «ο πλούτος των εθνών» διαμορφώνεται από γνώσεις και δεξιότητες. Αυτό σημαίνει ότι το «**συγκριτικό πλεονέκτημα**» μιας χώρας οικοδομείται αν αυξηθούν οι δεξιότητες που βρίσκονται εγκατεστημένες σε μια οικονομία, και οι οποίες αποτελούν δομικά συστατικά που μπορούν να συνδυαστούν για να παράγονται διάφορα προϊόντα. Οι συντάκτες του «Ατλάντα» εκμειύουν την πληροφορία για αυτές από τα δεδομένα διεθνούς εμπορίου – για να εξάγει κάτι μια χώρα το παράγει και για να το παράγει έχει τις δεξιότητες που απαιτούνται. Παράλληλα, το κάθε προϊόν κατατάσσεται ως προς την «πολυπλοκότητα» του, δηλαδή το πόσο σύνθετο σύνολο δεξιοτήτων απαιτείται να έχει μια χώρα για να το παράξει. Οι ερευνητές, με βάση το «καλάθι» αγαθών που εξάγει μια χώρα και την «πολυπλοκότητα» του κάθε αγαθού κατασκευάζουν ένα δείκτη που αξιολογεί σε τι βαθμό οι υφιστάμενες παραγωγικές δυνατότητες της χώρας της επιτρέπουν να παράγει εξελιγμένα προϊόντα (η πορεία του οποίου αποτυπώνεται στο Διάγραμμα 11 για επιλεγμένες χώρες). Ο δείκτης αυτός σχετίζεται θετικά και ισχυρά με πολλές μεταβλητές, από το κατά κεφαλή εισόδημα έως την ισότητα κατανομής εισοδημάτων - όπως βλέπουμε στο Διάγραμμα 12, το 2013 η επίδοση της χώρας στο δείκτη «πολυπλοκότητας» υστερούσε με την έννοια ότι για τις παραγωγικές δυνατότητες της η χώρα είχε σχετικά υψηλό κατά κεφαλή εισόδημα.

Η «ενδογενής φτώχεια» του «χώρου παραγωγής» της χώρας που οδηγεί σε αυτήν τη χαμηλή επίδοση του δείκτη αναδεικνύεται καλύτερα στα Διαγράμματα 13 και 14. Για όλα τα προϊόντα που καταγράφονται στο διεθνές εμπόριο (900 περίπου) τα διαγράμματα αυτά αποτυπώνουν με χρώμα ποια εξάγει μια χώρα ενώ στον γκριζό φόντο αποτυπώνονται όλα τα προϊόντα και οι μεταξύ τους συνδέσεις με την έννοια ότι το ένα προϊόν εκφράζει δεξιότητες που είναι απαραίτητες για την παραγωγή και του άλλου με το οποίο συνδέεται μέσω μιας γραμμής. Συγκρίνοντας με τη Γερμανία που έχει πολλές κουκκίδες σε όλο τον ιστό προϊόντων και ειδικά στο κέντρο όπου τα προϊόντα είναι πολύ διασυνδεδεμένα, βλέπουμε ότι στην Ελλάδα υπάρχει ένα κενό στο κέντρο και αριστερά (εκεί βρίσκονται προϊόντα μηχανουργίας και ηλεκτρικού εξοπλισμού για παράδειγμα που παράγει η Γερμανία), με την εξαίρεση κυρίως πλαστικών, ελαστικών και χημικών στα οποία η Ελλάδα έχει παραγωγή. Τα προϊόντα που παράγει η Ελλάδα βρίσκονται κυρίως προς τα δεξιά του «χώρου παραγωγής». Εκεί βρίσκονται, μεταξύ άλλων, προϊόντα πλαστικών (όπως πχ σωλήνες), μεταλλουργίας, ορυκτών όπως το τσιμέντο και κλωστοϋφαντουργίας. Στην ίδια περιοχή βρίσκονται και προϊόντα ξύλου που περιλαμβάνουν το χαρτί καθώς και τα (πολλά) προϊόντα τροφίμων και αγροτικής παραγωγής. Τα πετρελαιοειδή και ορυκτά βρίσκονται γενικά στην περιφέρεια, καθώς δεν είναι ιδιαίτερα «διασυνδεδεμένα» με την έννοια ότι μπορεί να παράγονται σε μια χώρα ακόμα και αν αυτή έχει αδύναμο παραγωγικό ιστό – ειδικά για τα πετρελαιοειδή αυτό έχει να κάνει με την ανάπτυξη της βιομηχανίας (υψηλής τεχνολογίας) σε χώρες με αδύναμους θεσμούς και παραγωγικές δυνατότητες και συνεπώς την ικανότητα της να εγκαθίσταται σε αυτές με σχετικά απομονωμένο τρόπο, γεγονός που αποτυπώνει ο δείκτης των ερευνητών. Αυτό που έχει μεγάλη σημασία για την Ελλάδα είναι ότι ειδικά η κλωστοϋφαντουργία, τα μέταλλα, υλικά όπως το τσιμέντο, και τα πλαστικά, χημικά, καλλυντικά και φάρμακα καταλαμβάνουν, μαζί με τη βιομηχανία και παραγωγή τροφίμων, σημαντικές θέσεις στο κέντρο του χώρου που βρίσκονται «διασυνδεδεμένα» αγαθά – δηλαδή αγαθά που η παραγωγή τους συνδέεται με την παραγωγή άλλων αγαθών που βρίσκονται και αυτά στο κέντρο με την έννοια ότι η παραγωγή τους ενισχύει σημαντικά την ικανότητα της χώρας να παράξει στη συνέχεια και άλλα αγαθά.

Διάγραμμα 10: Δείκτης απασχολούμενων στο λιανικό εμπόριο και προσδοκίες επιχειρήσεων για την εξέλιξη της απασχόλησης το επόμενο 3μηνο
(ΕΛΣΤΑΤ, Γ' 3μηνο 2015, DG ECFIN, Νοε. 2015)

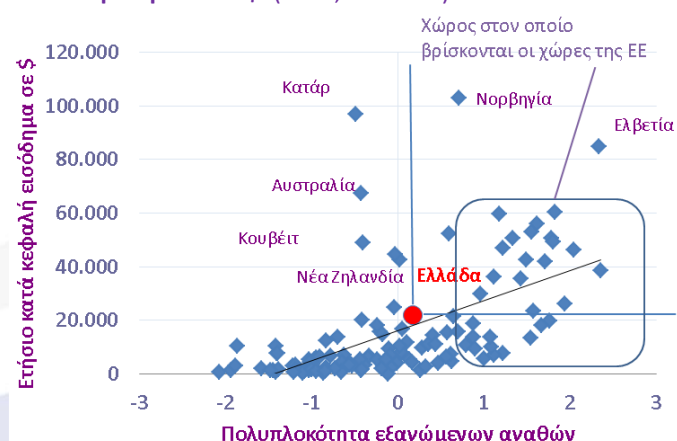


Διάγραμμα 11: Διαχρονική εξέλιξη πολυπλοκότητας εξαγόμενων αγαθών επιλεγμένων χωρών. Ψηλότερος δείκτης = καλύτερος. (Atlas, 1995-2013)



Για το 2013 η Ελλάδα καταλαμβάνει τη θέση 48 από 124 χώρες, όσο υψηλότερη τόσο καλύτερη η επίδοση. Σημειώνεται ότι η Ελλάδα έχει ιδιαίτερα μεγάλες εξαγωγές πετρελαιοειδών, λόγω διύλισης μεγάλων ποσοτήτων που επανεξάγονται, ενώ οι σχετικές εξαγωγές βαθμολογούνται χαμηλά γεγονός που αντικατοπτρίζει το γεγονός ότι σε πολλές χώρες η υψηλής τεχνολογίας βιομηχανία αυτή έχει αναπτυχθεί και εγκαθίσταται σχετικά απομονωμένα από την υπόλοιπη οικονομία σε χώρες με φτωχό παραγωγικό ιστό και αδύναμους θεσμούς.

Διάγραμμα 12: Πολυπλοκότητα εξαγόμενων αγαθών και κατά κεφαλή ΑΕΠ σε \$ (Atlas, UN 2013)



Σημείωση: Χώρες όπως η Νορβηγία, Κατάρ, Ελβετία, Αυστραλία, Κουβέιτ επισημειώνονται καθώς έχουν σημαντικά εισοδήματα από πρώτες ύλες ή τον χρηματοπιστωτικό τομέα.

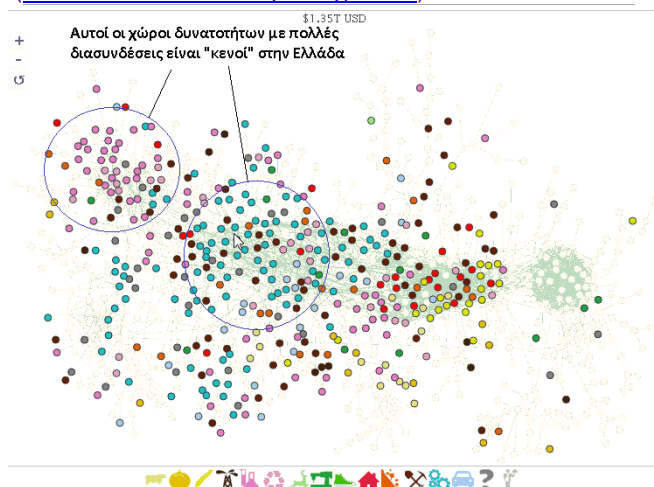
Η ανάγνωση αυτή έχει σημασία γιατί μια οικονομία μπορεί να αναπτύξει πιο εύκολα δεξιότητες που σχετίζονται με δεξιότητες που ήδη υπάρχουν. Συνεπώς η παραγωγή των προϊόντων που καταγράφει το Διάγραμμα 14 αποτελούν το εφαλτήριο για κάθε επόμενο βήμα που επιθυμεί να κάνει η χώρα και συνεπώς έχουν να παίξουν κρίσιμο ρόλο στην ανάκαμψη της οικονομίας. **Πρέπει να τονιστεί εδώ ότι τα προϊόντα που στελεχώνουν την καρδιά του παραγωγικού ιστού στο κέντρο και δεξιά περιλαμβάνουν πολλούς κλάδους εντάσεως ενεργειάς που πλήττονται ιδιαίτερα από την υψηλή τιμή ενέργειας για βιομηχανική χρήση στη χώρα μας (Δελτίο 19/11/2015).**

Οι ερευνητές με τους αλγόριθμους που μετασχηματίζουν τα δεδομένα για τις εξαγωγές μιας χώρας στα γραφήματα αυτά μπορούν να καταγράψουν και 1) ποια είναι η «απόσταση» που χωρίζει τις υφιστάμενες δεξιότητες μιας χώρας από την κατασκευή ενός προϊόντος και 2) αν μια χώρα καταφέρει να κατασκευάσει ένα προϊόν πόσες δεξιότητες θα της προσθέσει αυτό. Στο Διάγραμμα 15 βλέπουμε για παράδειγμα στον κάθετο άξονα ότι η ικανότητα της Ελλάδας να παράξει πολλά νέα μηχανήματα και ηλεκτρικό εξοπλισμό θα αύξανε κατά πολύ τις παραγωγικές της δυνατότητες. Ένα τέτοιο, όμως, επίτευγμα απέχει πολύ από τις σημερινές της δυνατότητες καθώς στον οριζόντιο άξονα αυτή η οικογένεια προϊόντων βρίσκεται πολύ δεξιά (για τη γενική κατηγορία προϊόντων, καθώς παραγωγή μεμονωμένων τέτοιων προϊόντων υπάρχει). Βλέπουμε επίσης ότι η διεύρυνση της παραγωγής τροφίμων για παράδειγμα είναι πιο εφικτή, αλλά θα προσθέσει λιγότερα, καθώς η οικογένεια αυτή προϊόντων βρίσκεται κοντά στις υφιστάμενες ικανότητες της χώρας – αυτό δεν σημαίνει ότι η διεύρυνση της παραγωγικής βάσης στην αγροδιατροφική αλυσίδα δεν έχει αξία για τη χώρα, αλλά ότι επειδή η χώρα ήδη έχει ανεπτυγμένη σχετική μεταποίηση (φαίνεται και από το γεγονός ότι στο Διάγραμμα 14 τόσες πολλές κουκκίδες στο κέντρο και δεξιά ανήκουν στην αγροδιατροφική παραγωγή) θα κερδίσει λιγότερες δεξιότητες που δεν υπάρχουν ήδη.

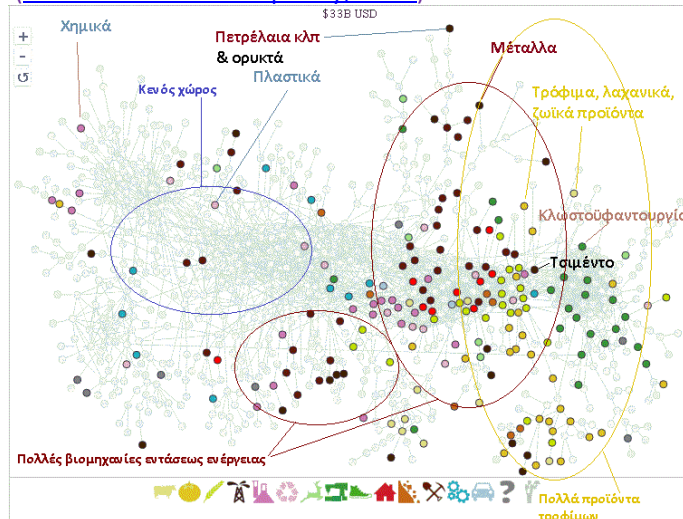
Η μεθοδολογία των ερευνητών κατευθύνει τους ασκούντες πολιτική να εντοπίσουν τα προϊόντα που θα μπορούσαν, με δεδομένες τις παραγωγικές δυνατότητες της χώρας, να παραχθούν σχετικά εύκολα και που θα προσέθεταν σημαντικές δεξιότητες στις υφιστάμενες, επιτρέποντας στη συνέχεια να γίνουν τα επόμενα βήματα. Συχνά οι συστάσεις αυτής της ανάλυσης αφορούν οριζόντια μέτρα πολιτικής όπως ομαλές συνθήκες χρηματοδότησης, καλές υποδομές, θεσμικά θέματα όπως ένα λειτουργικό πλαίσιο χρεοκοπίας και αναδιάρθρωσης επιχειρήσεων (Δελτίο 5/11/2015) και γρήγορα τελωνεία και υποδομές εξαγωγών (Δελτία 2/7/2015 και 1/10/2015). Αυτό συμβαίνει διότι σε μια οικονομία άτομα και επιχειρήσεις που κατέχουν γνώσεις και δεξιότητες, χρειάζονται και θεσμούς και αγορές που να τους επιτρέπουν ή και να τους διευκολύνουν να τις ανταλλάξουν, να τις συνδυάσουν και να τις αξιοποιήσουν σωρευτικά σε κάτι που είναι πιο πολύπλοκο από τα επιμέρους συστατικά στοιχεία.

Σε παρουσίαση του το 2011 για την Ελλάδα στο ίδρυμα Κόκκαλη ο Hausmann κατέγραψε μεταξύ άλλων ότι η Ελλάδα έχει παραγωγικές δυνατότητες, κάτι που αποτυπώνεται στο κέντρο και δεξιά του Διαγράμματος 14, αλλά και στην περιφέρεια του διαγράμματος. Η χώρα πράγματι παράγει και μάλιστα ένα αρκετά μεγάλο εύρος κατηγοριών προϊόντων και αυτό είναι σημαντικό γιατί υπάρχει μια βάση πάνω στην οποία μπορεί να οικοδομηθεί η ανάπτυξη. Ο Hausmann όμως τόνισε επίσης ότι η χώρα πρέπει να κινηθεί γρήγορα και σε πρόσφατο άρθρο συνέστησε στη χώρα να αναζητήσει επιθετικά ξένες επενδύσεις που θα εμπλουτίσουν τις παραγωγικές της δυνατότητες. Η σύσταση αυτή αναδεικνύει και πάλι τη σημασία πρωτοβουλιών όπως αυτή της ανάπτυξης της Ελλάδας ως διαμετακομιστικό κέντρο με παράλληλη εγκατάσταση μεταποιητικών δραστηριοτήτων. **Τονίζει εξίσου όμως ότι η διατήρηση δεξιοτήτων που σχετίζονται με παραγωγικές μονάδες που αποτελούν τον κορμό του εφαλτηρίου της χώρας για μια ανάταση της μεταποίησης αποτελεί απόλυτη εθνική προτεραιότητα, καθώς σήμερα σε αρκετές περιπτώσεις ακριβώς επειδή είναι έντασης ενέργειας απειλούνται από την υπερβολική φορολόγηση της ενέργειας για βιομηχανική χρήση.**

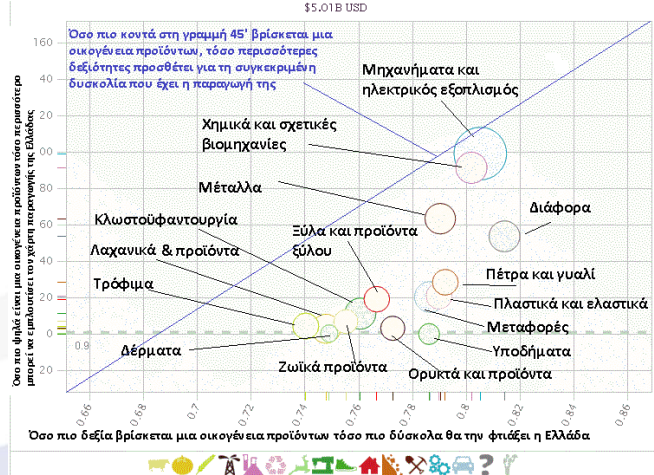
Διάγραμμα 13: Χάρτης παραγωγής Γερμανίας, 2013
(Atlas of Economic Complexity, 2013)



Διάγραμμα 14: Χάρτης παραγωγής Ελλάδας, 2013
(Atlas of Economic Complexity, 2013)



Διάγραμμα 15: Ελλάδα: φικτές οικογένειες προϊόντων που μπορούν να ενισχύσουν την παραγωγική δυνατότητα της χώρας (Atlas of Economic Complexity, 2013, μέγεθος κύκλου είναι η σημασία στο διεθνές παγκόσμιο εμπόριο)



Σημείωση: Τα χημικά περιλαμβάνουν τα φάρμακα, τα προϊόντα ξύλου το χαρτί. Όσες ομάδες προϊόντων βρίσκονται πάνω από την οριζόντια διακεκομμένη γραμμή απέχουν σημαντικά από τις υφιστάμενες δυνατότητες της χώρας και συνεπώς μπορεί να προσθέτουν πολύ στη διεύρυνση των παραγωγικών της δυνατοτήτων.

Οικονομικά μεγέθη μελών ΣΕΒ

Ενεργητικό € 435 δισ. 72% συνόλου*	Ίδια κεφάλαια € 58 δισ. 44% συνόλου*	Πωλήσεις € 77 δισ. 46% συνόλου*	Προ φόρων κέρδη € 2,4 δισ. ** 44% κερδών***
Εργαζόμενοι 220.000	Μισθοί € 4,6 δισ.	Ασφαλ. εισφορές € 2 δισ.	Φόρος επί κερδών € 1,6 δισ.

* Άθροισμα δημοσιευμένων ισολογισμών ΑΕ και ΕΠΕ

** Άθροισμα κερδών και ζημιών όλων των επιχειρήσεων

*** Φορολογητέα κέρδη κερδοφόρων επιχειρήσεων

Όραμα

Οραματιζόμαστε την Ελλάδα ως τη χώρα, που κάθε πολίτης του κόσμου θα θέλει και θα μπορεί να επισκεφθεί, να ζήσει και να επενδύσει.

Οραματιζόμαστε μια ανοιχτή, κοινωνικά υπεύθυνη και οικονομικά φιλελεύθερη χώρα-μέλος της Ευρωπαϊκής Ένωσης, που προτάσσει την ισχυρή ανάπτυξη ως παράγοντα κοινωνικής συνοχής.

Θέλουμε μια Ελλάδα δυναμικό κέντρο της ευρωπαϊκής περιφέρειας, με στέρεους θεσμούς, ελκυστικό κοινωνικό και οικονομικό περιβάλλον, που προάγει τις εξαγωγές, την καινοτόμο επιχειρηματικότητα, την παραγωγή και τις ποιοτικές υπηρεσίες, τη βιώσιμη ανάπτυξη, τη γνώση, τη συνοχή, τις ίσες ευκαιρίες και το κράτος δικαίου.

Αποστολή

Ηγεσία & Γνώση

Ο ΣΕΒ διαδραματίζει ηγετικό ρόλο στον μετασχηματισμό της Ελλάδας σε μια παραγωγική, εξωστρεφή και ανταγωνιστική οικονομία, ως ανεξάρτητος και υπεύθυνος εκπρόσωπος της ιδιωτικής οικονομίας.

Κοινωνικός Εταίρος

Ο ΣΕΒ, ως κοινωνικός εταίρος που πιστεύει στη λειτουργία των θεσμών, προωθεί στα αρμόδια όργανα της Πολιτείας και της Ε.Ε. τις απόψεις και θέσεις της επιχειρηματικής κοινότητας.

Ισχυρός Εκπρόσωπος

Ο ΣΕΒ διαμορφώνει θέσεις, αναλύσεις και προτάσεις πολιτικής για την οικονομία, τη βιομηχανία, την καινοτομία, την απασχόληση, την παιδεία και τις εργασιακές δεξιότητες, τον κοινωνικό διάλογο, τη βιώσιμη ανάπτυξη, την εταιρική υπευθυνότητα.

Φορέας Δικτύωσης

Ο ΣΕΒ δικτυώνει τα μέλη του μεταξύ τους & με τα κέντρα αποφάσεων (εγχώρια και διεθνή), με στόχο τη δημιουργία προστιθέμενης αξίας.



ΣΕΒ σύνδεσμος επιχειρήσεων και βιομηχανιών

ΣΕΒ σύνδεσμος επιχειρήσεων και βιομηχανιών
Ξενοφώντος 5, 105 57 Αθήνα
T: 211 5006 000
F: 210 3222 929
E: info@sev.org.gr
www.sev.org.gr

SEV Hellenic Federation of Enterprises
168, Avenue de Cortenberg
B-1000 Bruxelles
T: +32 (02) 231 00 53
F: +32 (02) 732 35 70
E: main@sevbxl.be